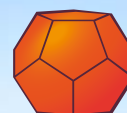


Ker

Núm. 9
MARÇ 2016

REVISTA DEL GRUP DE RECERCA DE Cerdanya



Grup de Recerca
de Cerdanya



FOTOGRAFIA: GAEL PIGUILLEM.
Vista de la Serra del Cadí presa des de Montellà.

Índex

- Pàg. 04 Cerdanya, el perquè d'una vall pirinenca diferent. *Joan Carles Pereiro Laguarda*
- Pàg. 08 La vegetació aigualosa del riberal del Segre a la Cerdanya. *Pere Aymerich*
- Pàg. 26 Les incursions bèl·liques de foixencs a la Cerdanya al segle XVI. El cas del rescat d'un presoner de Ro. *Sofia Garçon*
- Pàg. 35 La identificació del topònim medieval de la torre de Sant Romà de Montellà. *Oliver Vergés Pons*
- Pàg. 36 Un assentament romà al mont cerdà?. *Oriol Mercadal Fernández*
- Pàg. 52 La línia P al seu pas per la Cerdanya i la batllia de Toses. *Marc Moralla*
- Pàg. 56 El canvi constant del mercat audiovisual com a reflex de la situació econòmica actual. *Jordi Forcada*
- Pàg. 58 El virus Zika – ¿Una nueva fuente de preocupación para 2016?. *Valerio Reggi*
- Pàg. 61 A l'ombra. *Sara Aliaga i Rodrigo*
- Pàg. 64 Índexs temàtics de la revista.

Editorial

En aquest número podreu llegir un article sobre noves troballes de búnkers a Cerdanya; sobre el possible origen romà de Puigcerdà; sobre la flora que podem trobar a les rodalies del Segre; sobre l'origen geològic de Cerdanya i sobre molts temes més.

També publiquem en aquest número els índexs dels diferents KER publicats fins ara.

Esperem que en gaudiu.



Grup de Recerca
de Cerdanya

COL·LABORADORS

Director: Enric Quílez i Castro

Coordinador General: Alfred Pérez-Bastardas

Corrector ortogràfic: Oriol Mercadal i Fernández

Maquetació: Anna Solans - www.creativa.cat

Internet: Gael Piguillem i Boladeras

REVISTA DEL GRUP DE RECERCA DE Cerdanya

Ker

Ker

ROSA ALPINA (EYNA)

Cerdanya, el perquè d'una vall pirinenca diferent

Joan Carles Pereiro Laguarda

Si observem un mapa o una fotografia aèria del Pirineu, podrem veure que al vessant Sud la majoria de rius, o les seves respectives valls, (en el seu trajecte dins la serralada) tenen una direcció dominant Nord-Sud, Ter, Llobregat, Noguera Pallaresa, Noguera Ribagorçana, etc... i el Segre a partir de la Seu d'Urgell. Que passa doncs amb el Segre des de la Seu d'Urgell fins al seu naixement al peu del Puigmal? Per quina raó en aquest tram la direcció dominant és pràcticament Est-Oest?

Una altra observació que es pot fer sobre aquestes valls pirinenques, és que la majoria son valls més aviat tancades i per tant donen una sensació de ser més profundes. La distància entre els vessants que les limiten és petita, sobretot si les comparem amb la vall de la Cerdanya, una vall ampla i que per la seva orientació aprofita molt més les hores de sol. Doncs com és que la Cerdanya sigui una vall tant ampla respecte les altres valls pirinenques? Quina explicació té aquesta diferència?



Mapa del Pirineu on es poden fer les observacions abans esmentades. Extret del mapa topogràfic 1:1.000.000 del Institut Cartogràfic i Geològic de Catalunya.

Doncs en aquest article intentarem desvetllar el secret de la peculiaritat de la vall de la Cerdanya. Per fer-ho ens haurem de remuntar molts anys enrere, però no un grapat d'anys, si no milions d'anys. Abans però hem de introduir uns conceptes bàsics de la geodinàmica interna de la terra, la geodinàmica interna és una

branca de la geologia que explica els processos geològics interns de la terra. També hi ha una branca de la geologia anomenada geodinàmica externa, que explica els processos geològics que tenen lloc per sobre de l'escorça terrestre.

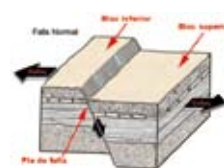
Conceptes de geodinàmica interna

Dins la geodinàmica interna s'estudien, entre altres, les deformacions fràgils que pateix l'escorça terrestre. Dins aquestes deformacions, ens centrarem en les falles.

Les falles són trencaments de l'escorça, on una part de l'escorça es desplaça respecte de l'altre a banda i banda de les mateixes. Les diferents parts de l'escorça a banda i banda de la falla s'anomenen blocs. El bloc superior és el que està per sobre del pla de falla, i el bloc inferior és el que està per sota. El pla de falla és el pla per on es desplacen els blocs.

Aquestes poden ser de diferents tipus depenent del tipus de esforços que les originen, els quals farà que hi hagi un tipus de desplaçament o un altre. Podem trobar falles normals, falles inverses, falles direccionals i falles transformants. Per l'objectiu d'aquest article ens centrarem en les normals les inverses i les direccionals.

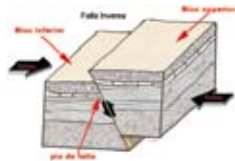
-Falles Normals: Aquestes s'originen a partir d'esforços de distensió. Aleshores el bloc superior baixa respecte l'altre.



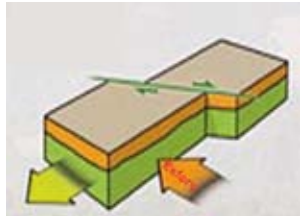
Esquema d'una falla normal amb els esforços que l'originen.

-Falles Inverses: Aquestes, per contra s'originen a partir d'esforços de compressió. Aleshores el bloc superior puja respecte l'inferior.

Esquema d'una falla inversa amb els esforços que l'origina.



-Falles Direccional: Aquestes s'originen per esforços laterals. Aleshores un dels blocs es desplaça lateralment respecte l'altre.



Esquema d'una falla direccional amb l'esforç que l'origina.

Un cop vistos aquests conceptes bàsics de geodinàmica interna, ja podem centrar-nos en la gènesi geològica de la vall de la Cerdanya. Per fer-ho ens hem de remuntar al Terciari, concretament al Miocè Inferior, és a dir fa uns 20 Ma (Milions d'anys).

Gènesi geològica de la vall de la Cerdanya

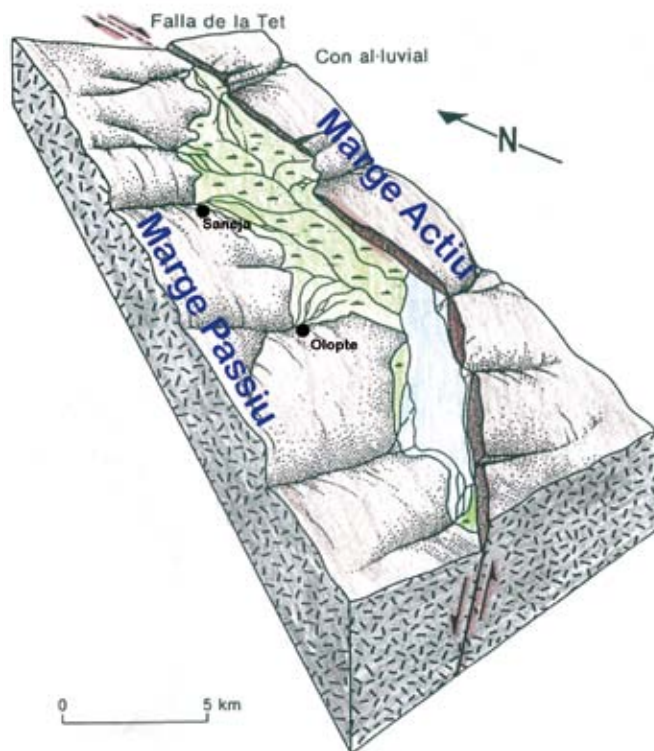
A grans trets, els Pirineus són el resultat de la col·lisió entre dues plaques tectòniques, la Ibèrica i la Europea. Aquestes dues plaques van començar a apropar-se al Cretaci Superior, fa 70 Ma (milions d'anys). Al col·lisionar es comencen a generar els primers relleus, ja que a la zona de col·lisió es produeix un engruiximent de l'escorça degut a les grans forces compressives entre les dues plaques. Aquesta col·lisió va durar fins al Oligocè, fa uns 25 Ma.

Al deixar d'actuar les forces compressives, es produeixen forces distensives, o més ben dit, forces de recuperació, ja que no es tracta de que hi hagin forces en sentit contrari a les de compressió, si no que al deixar d'actuar les forces compressives hi ha una certa recuperació en sentit contrari, ja que els materials de l'escorça presenten certa elasticitat. És com si apremem una goma amb un dit, quan deixem de fer força no estem fent força en sentit contrari, però la goma tendeix a recuperar la forma inicial.

Aquestes recuperació o relaxació és el que va originar la vall de la Cerdanya al Miocè, fa uns 20 Ma, i també la fossa del Vallès Penedès.

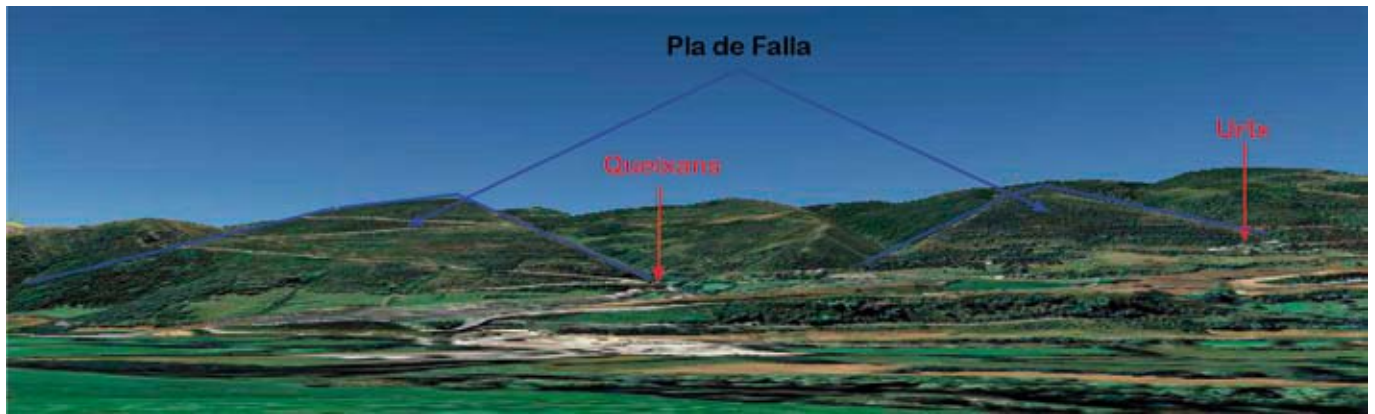
Es parla de Fosses Tectòniques, que en realitat són grans falles normals, que com ja hem vist es creen per aquestes forces de relaxació, recuperació o «distensives».

La falla que va donar lloc a la fossa tectònica de la Cerdanya s'anomena Falla de la Têt. La Têt és el riu que neix al Llac de la Bullosa i desemboca al Mediterrani a Canet-en-Roussillon, passant per Prades i Perpinyà. Aquest riu hauria seguit el pas obert per la falla normal de la Têt, com ho fa el Segre però en sentit contrari.



Esquema de l'estat de la fossa tectònica de la Cerdanya fa uns 15 Ma. Roca, E. y Santanach, P. (1986).

En un primer moment la falla de la Têt va tindre un comportament com a falla direccional, amb un moviment dextrogir, com el que es mostra en l'esquema. A aquest moviment dextrogir se li associen unes falles normals més petites en direcció Est-Oest que actuen com a amortidor de la falla principal de la Têt.



Vista panoràmica de les muntanyes d'Urtx i Queixans on s'ha marcat el pla de falla de la Têt. Modificat de Google Earth.

Un dels llocs on s'evidencia més la falla de la Têt és a les muntanyes d'Urtx i de Queixans. Si les observem panoràmicament des d'algun lloc de la solana, veurem que dibuixen com dues superfícies triangulars força llises. Aquestes dues superfícies són el pla de falla de la falla de la Têt. El fet que presentin aquesta forma triangular és degut a la posterior erosió de tipus fluvial que han anat fent els torrents al llarg del temps, formant les seves respectives valls fluvials.

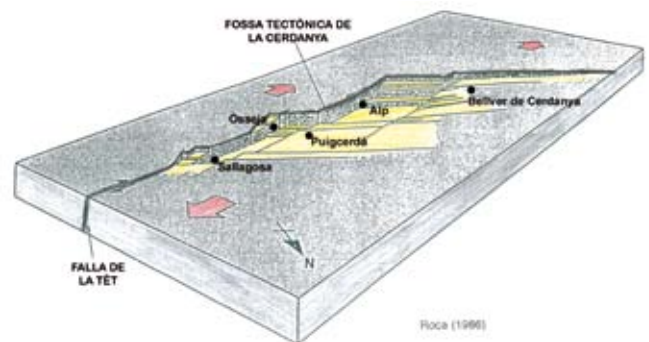
Tot i que a les muntanyes d'Urtx i Queixans és on millor s'observa aquest pla de falla, no és difícil poder-lo seguir cap a França, per sobre de Vilallobent, Osseja, etc..., ni cap a Bellver de Cerdanya, per sobre Alp, Das, Urús, etc...Veurem sempre una superfície força planar modificada lleugerament per les diferents dinàmiques fluvials.

Dins la fossa tectònica es diferencien dos marges, el marge passiu i el marge actiu. El marge passiu és el que no és veu afectat per les falles, o està afectat en un grau molt menor, seria el marge Nord de la fossa, on es situen Puigpedrós, La Carbassa, etc...Per contra el marge actiu, el que es veu afectat per les falles i presenta més moviment és el marge meridional, és a dir el marge Sud de la fossa, on es situen Tossa d'Alp, Moixeró, Cadí, etc...

Al Miocè Superior, fa uns 10 Ma, sincrònicament al moviment direccional de la falla de la Têt, té lloc un reblert sedimentari de la fossa, amb dipòsits detrítics, al·luvials i lacustres. Es forma un llac profund a les zones meridionals. Els sediments d'aquest primer reblert prove-

nen sobretot del marge passiu de la conca, que és el marge septentrional, o es formen grans cons al·luvials, com el del Riu Duran, formant un con al·luvial que comença a Olopte i arriba fins a Sanavastre. A aquest primer reblert sedimentari se l'anomena Unitat Inferior.

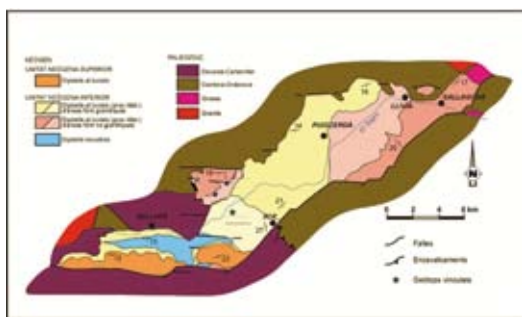
La Unitat Inferior es diposita al Vallesjà 10 Ma, i el gruix de sediments que diposita arriba fins a uns 800 m de potència, a les zones properes a la falla de la Têt. Es tracta de conglomerats, sorres, lutites i lignits, dipositats en ambients al·luvials, deltaics i lacustres.



Esquema representatiu de la situació al Vallesjà, fa 10 Ma. Es veuen els diferents cons al·luvials que reomplien la fossa tectònica. Roca, E. y Santanach, P. (1986).

Al Miocè terminal, fa uns 6 Ma, es produeix una inversió tectònica i la falla de la Têt passa d'un moviment predominantment direccional a un moviment normal, és a dir passa a funcionar exclusivament com a falla normal. En aquest moment el reblert de la fossa tectònica comença a ser predominantment des del marge actiu. Aquest nou reblert és el que s'anomena Unitat Superior.

La Unitat Superior està formada per uns 200 m. De conglomerats i argiles vermelles d'origen al·luvial. Aquesta es diposita al Tolorià Superior, fa uns 5 Ma. Aquesta unitat només s'observa a les parts meridionals de la fossa tectònica. Visualment és fàcil de distingir ja que forma com un replà continu observable des de Urús fins a Montellà. Sobre aquest replà si situen poblacions com Nèfol, Santa Magdalena, Cortariu i Nas. Està formada per conglomerats, bretxes i lutites vermelles, que lateralment i cap al centre de la conca passen a ser lutites grises amb intercalacions conglomeràtiques i algun nivell de lignit.



Esquema geològic dels materials presents a la fossa tectònica. S'hi observen les Unitats Inferior i Superior, així com el sòcol paleozoic. Roca, E. y Santanach. P (1986).

Per veure la disposició d'aquests materials en fondària la manera més fàcil és mitjançant el que s'anomena Talls Geològic. Un tall geològic es una representació vertical en fondària dels materials a partir de dades obtingudes en superfície i mitjançant sondeigs i prospeccions. És com si s'agafés un ganivet i es tallés l'escorça entre dos punts concrets i s'observessin els materials en fondària.

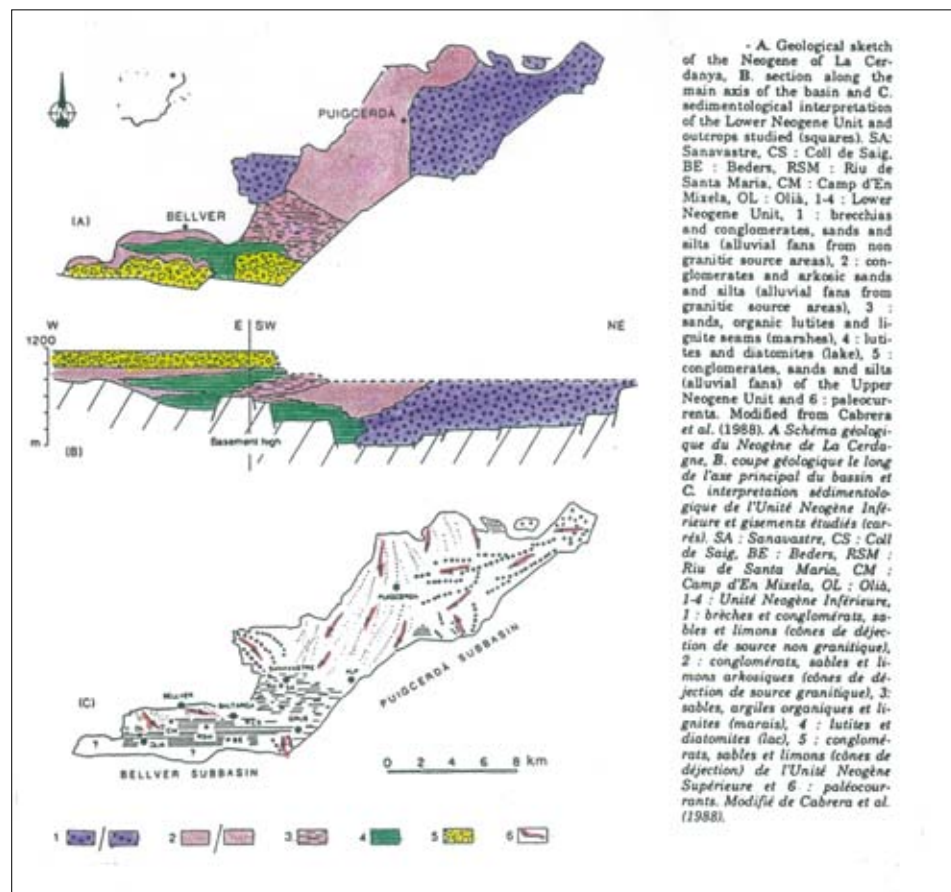
Bé el bàsic es quedar-se amb la idea de que la vall de la Cerdanya és diferent de les altres valls pirinenques degut a la Falla de La Têt, deguda als reajustaments posteriors a les forces de compressió que van formar els Pirineus. I es per això que podem gaudir d'una vall tant ampla i amb una orientació solar excel·lent. Val a dir que la fossa tectònica de la Cerdanya té continuïtat a l'Alt Urgell, on també observem una vall força ampla entre Alàs i Montferrer, la qual té la mateixa gènesi que la de la Cerdanya.

BIBLIOGRAFIA:

Enciclopedia Catalana (1992), Historia Natural dels Països Catalans: Geologia II

Nova Enciclopedia Catalana de l'Estudiant (1999) L'univers i La Terra, v. 7. Ed. Carrogio

Roca, E. y Santanach, P. (1986) Génesis y evolución de La Cerdaña (Pirineos Orientales). Geogaceta, 1, 37-38.



Tall geològic del reblert sedimentari de la fossa tectònica de la Cerdanya. El tall està fet al centre de la fossa i paral·lelament a la falla de la Têt. En color morat, rosat i verd, els materials de la Unitat Inferior. (Morat i rosat: materials al·luvials, verd: materials lacustres. En groc els materials al·luvials de la Unitat Superior). Les fletxes vermelles del mapa C marquen la direcció dels paleocorrents dels ventalls al·luvials.

La vegetació aigualosa del riberal del Segre a la Cerdanya

Pere Aymerich

Una plana singular entre muntanyes

La Cerdanya té fama sobretot per les seves muntanyes, tant entre el públic general com pel que fa a la gent amb aficions naturalistes. Però algunes de les zones de més interès per la seva flora i fauna són al fons de vall, a la plana del Segre, i això és poc conegut. Bé, precisem que és una de les zones de més interès en el context català, perquè s'hi poden trobar elements molt rars o inexistents a la resta del país, encara que molts siguin freqüents a l'Europa no mediterrània. Allò que, com a conjunt, és més destacable de la plana del Segre és la vegetació lligada als llocs amb aigua o de sòls xops, bé que també tenen interès altres aspectes (fauna lligada a aquests mateixos ambients, males herbes dels sembrats, alguns ocells de prats i camps...).

Com s'ha dit, l'interès d'aquesta vegetació rau en la seva gran singularitat –o fins i tot excepcionalitat– en l'àmbit de Catalunya, cosa que està lligada a les condicions geogràfiques. Les valls pirinenques solen ser estretes o no gaire amples fins a altituds baixes (de 600 m en avall), en les quals al vessant sud dels Pirineus el clima ja és plenament mediterrani i l'entorn poc o molt sec. Però a la Cerdanya s'ha format una plana ampla amb altituds entre 1000 i 1200 m, fora ja dels dominis mediterranis. Malgrat l'altitud i els hiverns freds, el clima d'aquesta plana no és gens humit, al contrari, és de tendència seca. Però està travessada pel Segre i per altres rius menors alimentats per la neu de l'alta muntanya, que aporten aigua abundant fins i tot a l'estiu. Una plana amb aquestes característiques (dimensions, altitud i xarxa hidrogràfica extensa) no es troba en cap altre lloc dels Pirineus. Aquestes condicions tan singulars es troben especialment a la plana cerdana estricta des dels entorns d'Er i Llúvia

fins al congost d'Isòvol. En sectors més alts i al riberal del Segre baix (entre Bellver i Martinet) també es presenten algunes de les condicions ambientals que fan valuosa la vegetació lligada a ambients humits de la plana cerdana, però ho fan de forma parcial i desdibuixada, motiu pel qual aquests sectors tenen menys interès relatiu.

Aquesta vegetació va atreure l'atenció d'alguns botànics fa ja molt temps, en particular d'Estanislau Vayreda al darrer terç del segle XIX i del frare Sennen a primers del segle XX, que van deixar constància de l'existència de plantes rares a Catalunya, algunes de les quals gairebé no es van tornar a indicar al llarg del segle XX, en què els botànics que visitaven la comarca anaven sobretot cap a les muntanyes. Malgrat aquest cert oblit de la plana del Segre per part dels botànics, ha continuat mantenint una gran diversitat i moltes espècies d'interès, fins al punt que encara en els darrers anys s'hi han anat trobant plantes que mai no havien estat indicades de Catalunya.

És interessant destacar que, en certs aspectes, tant de paisatge com d'espècies, la plana alta del Segre té força coses en comú amb les planes prelitorals i litorals del nord-est de Catalunya (pla d'Olot, plana de la Selva, una part de l'Empordà). No són el mateix, és clar, perquè aquestes planes són de baixa altitud i amb una marcada influència mediterrània, però és curiós constatar aquest vincle, que aparta la plana cerdana de les típiques valls pirinenques.

En els apartats següents procurem sintetitzar, en forma de pinzellades, el que considerem més característic o destacable de la vegetació de la plana cerdana lligada al riu o a terrenys molt humits. Es tracta de plantes o comunitats molt diverses, que poden tenir requeriments ambientals força diferenciats, i



Imatge típica de la plana del Segre, amb els Pirineus al fons.



Poblament de Callitriche en una sèquia, cap a Soriguera.

que tenen en comú la seva dependència d'aigua abundant, motiu pel qual es poden anomenar, de forma genèrica, vegetació aigualosa. Es comenten per grups, segons la seva vinculació a uns grans hàbitats, bé que aquesta agrupació és força artificial i les plantes i comunitats solen trobar-se molt barrejades, fent mosaics.

Vegetació semiartificial

Cal dir, d'entrada, que la vegetació que avui observem és el resultat combinat de les condicions naturals i de l'activitat humana durant segles. Això sembla força obvi, perquè qualsevol observador veu que el paisatge de la plana cerdana és molt humanitzat, que el que hi predomina són els camps i prats, i que la vegetació netament natural està limitada a les franges que segueixen el Segre i altres cursos d'aigua. Però les coses no són tan clares, perquè enmig de camps i prats van apareixent espècies i comunitats que molt probablement ja es trobaven en la vegetació primitiva de la plana inundable del Segre, i que han trobat condicions adequades per persistir en hàbitats creats i gestionats per l'home. El que hi ha, doncs, és un mosaic de restes d'hàbitats naturals, d'hàbitats extensos d'origen humà i de taques de vegetació aigualosa que s'ha adaptat a aprofitar zones marginals –poc productives– d'aquests hàbitats humans.

De fet, desconeixem com havia estat la vegetació primitiva de la plana, en la qual devien influir factors bastant complexos, però tampoc ens interessa especialment perquè no és l'objectiu d'aquest article. Es pot suposar que devia haver-hi vegetació aigualosa sobretot a les zones situades, si fa no fa, al nivell de la llera del Segre, que es devien inundar sovint quan el cabal del riu augmentava per la fosa de la neu a la primavera o per tempestes en altres moments. En aquestes situacions el sòl devia estar sempre més o menys moll, perquè el nivell freàtic és alt, i es devien formar basses i entollaments temporals, tant per l'afflorament a la superfície d'aquesta aigua freàtica com a conseqüència de les inundacions periòdiques. L'aiguabarreig del Segre amb els rius i to-

rrents laterals que baixen dels Pirineus també devia facilitar la formació de petites zones d'aiguamolls. En canvi, la resta de la plana –fins i tot en llocs que avui es presenten ben verds, amb prats i fileres d'arbres caducifolis– és probable que tingués una vegetació forestal més aviat seca, dominada per roures i pins, perquè hi plou poc i el nivell freàtic queda en general lluny de l'abast de les arrels dels arbres.

En tot cas, aquesta hipotètica vegetació primitiva fa segles que va desaparèixer i la plana cerdana va esdevenir un territori humanitzat, dedicat bàsicament als conreus. Aquesta transformació a l'ús agrícola és la que va generar el paisatge actual i també bona part de la vegetació que s'hi veu. Els factors que més van contribuir a aquest canvi van ser la desforestació de tota la plana (amb l'excepció de les riberes) i el reg artificial per mitjà de la densa xarxa de sèquies i recs. Les sèquies, documentades des de l'edat Mitjana, són les responsables del paisatge verd que avui es considera característic de la plana del Segre. L'extensió de les sèquies va permetre crear prats de dall en llocs on en condicions naturals no haurien existit per ser massa secs, va propiciar la plantació de fileres d'arbres (salzes, pollancre, freixes...) als límits d'aquests prats, i les pèrdues d'aigua també van incrementar la humitat a les zones no regades pròximes. En darrer terme, pel que fa a la vegetació, la construcció de les sèquies va afavorir l'expansió territorial de les espècies i comunitats higròfiles, dependents d'uns nivells molt alts d'humitat.

Aigües corrents: rius i sèquies

Els rius de muntanya no són pas els llocs més favorables per a la vegetació aquàtica, sobretot a causa del corrent excessiu. Però rius com el Segre, que tenen llargs trams de pendent molt feble i corrent moderat, sí que és freqüent que tinguin poblacions més o menys denses d'algunes herbes que viuen dins l'aigua. Al Segre a la Cerdanya, de plantes aquàtiques n'hi ha, però no gaires, i suposem que això és degut sobretot a la qualitat només moderada de l'aigua. És sabut que, durant anys, el Segre

va patir el vessament d'aigües residuals, i que hi havia èpoques en què baixava força bruta. En les darreres dècades la situació ha millorat força gràcies a la construcció de depuradores, però en períodes amb molts turistes no sempre donen l'abast i, d'altra banda, encara continua havent-hi abocaments incontrolats d'aigües brutes de zones residencials i de granges. Una conseqüència és que al Segre es van veient taques de plantes aquàtiques, però no els poblaments grans o "catifes" que es poden observar en rius similars d'altres llocs d'Europa. Afegim, en tot cas, que no és clar que la qualitat de l'aigua sigui l'única causa de l'escassetat de plantes aquàtiques, ja que també poden tenir-hi un paper la seva composició química o les característiques de la llera, per exemple.

Les plantes aquàtiques més comunes al Segre són les del gènere *Callitriche*, que fan taques de color verd viu i sovint tenen fulles de forma diferent segons la fondària (estretes i allargades prop del fons, arrodonides vora la superfície). De les dues espècies que s'hi poden observar, la més habitual al riu és *Callitri-*

che brutia, mentre que *C. stagnalis* es fa sobretot a les sèquies. També s'hi poden veure dues espècies de *Ranunculus* aquàtics, de flor blanca i fulles molt estretes i dividides (linears). El més corrent és *Ranunculus trichophyllus*, que es fa especialment en rabeigs a les vores del riu, sovint en llocs fangosos que a finals d'estiu queden amb poca aigua. *Ranunculus pseudo-fluitans* és molt semblant, però de fulles i flors més grosses, és més escàs i està més adaptat a créixer enmig de la llera, en llocs amb corrent i que solen tenir aigua tot l'any. Els rierols afluent del Segre poden tenir aquestes mateixes plantes, però hi són molt més freqüents les *Callitriche* que no pas els *Ranunculus*.

A finals d'estiu és habitual que el nivell de l'aigua baixi, deixant als marges franges de fang humit. Aquests fangars són aprofitats per plantes que hi estan especialitzades, com *Bidens tripartita*, *Bidens frondosa* (aquesta introduïda, procedent d'Amèrica), *Rorippa palustris*, *Rorippa sylvestris*, *Polygonum persicaria*, *Chenopodium glaucum* o *Chenopodium polyspermum*.



Vegetació del Segre a l'aiguabarreig amb el riu d'Alp: herbassars i salzes arbustius vora l'aigua, més endins pollancre i salzes i, en darrera línia, verneda.



Rorippa sylvestris, una herba dels fangars dels rius i les sèquies.

A les sèquies amb aigua més constant les poblacions de plantes aquàtiques són més abundants i diverses que al riu. Factors que hi poden contribuir són el corrent més feble i les lleres amb sediments fins, bé que també hi deu influir el fet que les aigües sovint són més netes. Els poblaments de plantes aquàtiques són molt diversos, segons sèquies i trams, però en molts llocs es poden veure catifes denses de *Callitriche*, a les quals s'afegeixen plantes que només estan parcialment submergides, de flors blanques o blaves, i que de vegades s'anomenen totes créixens, tot i que només una ho és (*Nasturtium officinale* –el veritable creixen–, *Veronica anagallis-aquatica*, *Veronica beccabunga* i *Apium nodiflorum*). *Cardamine pyrenaica*, de flors rosades, i *Caltha palustris*, de flors grogues, són herbes semiaquàtiques més escasses, que es fan en llocs ombrejats i que són més típiques dels rierols de muntanya. Entre aquestes plantes, en llocs amb poc corrent, també són habituals les diminutes llençies d'aigua (*Lemna minor*). Menys freqüent,

però no especialment rar, és *Potamogeton bertholdii*, una planta aquàtica de fulles cintades molt estretes (1-2 mm). Una singularitat botànica d'aquestes sèquies és *Sparganium emersum*, també de fulles cintades però més amples (al voltant d'1 cm), que es pot veure en alguns llocs entre el pont del Soler i Sanavastre, i que actualment no es coneix enlloc més de Catalunya.

Fora de l'aigua, en llocs amb poca ombra als costats de les sèquies, i també als marges del riu en llocs fangosos, s'hi fan denses poblacions d'herbes de sòls xops. Aquestes herbes són molt diverses i van variant segons els llocs. En llocs habitualment inundats sol haver-hi gramínies del gènere *Glyceria*, que creixen mig tombades surant sobre l'aigua. Dues altres gramínies freqüents són *Phalaris arundinacea* i el canyís (*Phragmites australis*). Amb fulles més amples i carneses, trobem quatre espècies que segons com es podrien confondre: les bogues (*Typha latifolia* i, menys comuna, *T. domingensis*), *Sparganium erectum* (semblant a les bo-

gues, però més baix i amb una “carena” sortint al llarg de les fulles) i el lliri d’aigua (*Iris pseudacorus*), que a la primavera fa unes espectaculars flors grogues. En llocs més secs és molt comú *Lythrum salicaria*, que fa espigues de flors roses, diversos *Epilobium* de flors també rosades (alguns dels quals, com *E. roseum*, són rars a Catalunya) i *Filipendula ulmaria*, de flors blanques, així com també, menys corrents, *Lysimachia vulgaris*, de flors grogues grosses, i *Scrophularia aquatica*, que les té purpúries i petites.

Bosc de ribera i ambients associats

A la franja al voltant del Segre es fan diversos arbres de ribera, que tenen més o menys importància segons les característiques del substrat i la seva humitat. En primera línia de l’aigua, allà on el nivell és més fluctuant, hi són freqüents els salzes arbustius (*Salix elaeagnos*, *S. purpurea*). Aquests petits salzes són també els que colonitzen les platges i illetes de còdols o sorra que es formen a causa de les riuades; és típic que primer siguin ocupades per herbes altes oportunistes i que al cap d’uns anys –si no hi torna a haver riuades– es formin bosquines de salzes. En llocs d’aigua menys fluctuant i sòl més ric van agafant importància els pollancre (*Populus nigra*) i el salze blanc (*Salix alba*), aquest arbori. I allà on els sòls són més profunds i fèrtils i la humitat constant domina el vern (*Alnus glutinosa*), que fa els boscos de ribera més característics de la plana del Segre, les vernedes. En llocs de sòl humit però no xop, es va fent cada vegada més freqüent el freixe (*Fraxinus excelsior*), que ja no és pròpiament un arbre dels boscos de ribera. Aquesta distribució dels diversos arbres freqüents a les riberes del Segre, que idealment s’anirien fent dominants en franges més o menys apartades de la influència del riu, està molt desdibuixada en el paisatge actual, a causa de la densa xarxa de sèquies (que permet créixer el vern i altres plantes higròfiles ben lluny del riu) i de la plantació d’arbres diversos (freixes, verns, salzes, pollancre...) als marges dels prats.

Les vernedes de la plana del Segre tenen un gran interès botànic, perquè són una bona re-

presentació dels boscos de verns que es fan en sòls profunds i fèrtils, i que són riques en herbes lligades a aquests sòls, moltes de les quals també es troben a les fagedes i rouredes més riques. Als Pirineus catalans les valls dels rius són en general estretes i els sòls sovint pedregosos, condicions que no afavoreixen la formació d’aquesta mena de vernedes. En canvi, a la plana cerdana sí que es donen bones condicions, perquè la vall és ampla i hi ha superfícies grans dins el domini de les vernedes que tenen sòls profunds.

Les herbes més característiques d’aquestes vernedes riques floreixen aviat a la primavera, abans que els verns treguin totes les fulles i que creixin herbes altes com les ortigues i algunes umbel·líferes. Són típics *Cardamine flexuosa* (de flor blanca), *Ranunculus carlittensis* (flor groga i, juntament amb l’anterior, la planta més vinculada a aquests boscos), *Ficaria ranunculoides* i *Anemone ranunculoides* (flor també groga), *Anemone nemorosa* (blanca), *Corydalis bulbosa* (rosada) i *Pulmonaria affinis* (flor blau violaci, i amb grans fulles amb taques clares). Més localitzades es troben *Glechoma hederacea* (fulles que recorden una mica les de l’heura i flors blaves petites), *Galanthus nivalis* (fulles cintades i flors en forma de campanetes blanques) i *Gagea lutea* (fulles cintades de to una mica blavós i flors grogues). Dues altres *Gagea*, molt rares a Catalunya i protegides legalment, es troben en algun punt cap a Puigcerdà i Queixans, en vernedes esclarissades i als seus marges, tot i que són plantes més pròpies de prat que no pas de bosc: *Gagea pratensis* (només coneguda en tres punts de la Catalunya autònoma, dos dels quals al marge de vernedes de la Cerdanya) i *Gagea reverchonii* (coneguda de més llocs i típica sobretot de pletes de bestiar a l’alta muntanya). A la primavera són també molt típiques d’aquestes vernedes les grans flors violàcies i carneses de *Lathraea clandestina*, que creixen arran de terra i no estan acompanyades de fulles; es tracta d’una planta de vida subterrània que parasita les arrels dels verns i pollancre, i que només es detecta quan floreix.

Les vernedes solen ser boscos de sòls rics

en nutrients i una mica pertorbats per les riuades, motiu pel qual solen entrar-hi algunes plantes nitròfiles. A les vernedes del Segre això s'agreuja perquè és freqüent que hi facin estades les vaques que busquen ombra, que trepitgen el sòl i hi deixen els seus excrements, potenciant així la penetració de les plantes de tendència nitròfila. Per això és habitual que a l'estiu el sotabosc estigui cobert de denses poblacions d'ortigues. Però entre aquestes plantes també n'hi ha un parell de força interessants, freqüents a les vernedes de la Cerdanya i, en canvi, molt rares al conjunt de Catalunya: *Symphythum officinale* i *Arctium lappa*; totes dues són plantes de fulles molt grosses, pròpies sobretot de les clarianes de boscos caducifolis humits, i que es poden qualificar de subnitròfiles.

Dins les vernedes és freqüent veure depressions del terreny en les quals s'entolla l'aigua. Són llocs de sòl tan xop que els arbres no hi creixen bé i s'hi fan sobretot plantes herbàcies. Imaginem que aquestes depressions molles devien esquitxar els boscos de ribera primitius, i que es devien formar i mantenir sobretot a causa de les inundacions periòdiques. En l'actualitat, però, una part d'aquests ambients estan lligats a factors humans (pèrdues d'aigua de sèquies, pistes i motes que aïllen basses, terrenys excavats...). A les depressions de sòls xops s'hi troben la major part de les plantes que van apareixent també als marges de les sèquies, però n'hi ha algunes que són més característiques d'aquests hàbitats. Una especialment escassa és *Ranunculus hederaceus*, de flors blanques, que hem observat alguna vegada en fangars de les vernedes del marge dret del Segre, cap a Ger i Bolvir; també es troba en algunes basses de muntanya, com a la vall de la Molina. Força més corrent, però molt rara en el conjunt de Catalunya i per això protegida legalment, és *Scirpus sylvaticus*; aquesta planta de fulles cintades, una mica tallants i de color verd viu, forma denses colònies en algunes depressions humides del riberal del Segre i també al marge d'alguna sèquia. La major part de les seves poblacions catalanes es concentra a la pla-

na cerdana, bé que també arriben pel Segre fins vora la Seu d'Urgell i es fa igualment a la baixa vall d'Aran. Amb un aspecte superficial similar, en aquests ambients també s'hi poden trobar, més rarament, poblaments densos d'espècies del gènere *Carex* de grans dimensions (*Carex cuprina* i *C. acutiformis*). Darrerament, com a novetat molt destacable, s'ha trobat en una depressió entollada de Bolvir una població de la falguera *Equisetum fluviatile*, que a la Catalunya autònoma només es coneixia de comptats llocs de la vall d'Aran i per aquest motiu té protecció legal; tot i això, ja era coneguda també de més a prop, en alguns llocs d'alta muntanya de l'Alta Cerdanya i el Capcir.

Basses artificials

No es coneixen a la plana cerdana estanys o grans basses naturals d'aigua permanent i poc o molt fondes, comparables als que es troben a l'alta muntanya. Es pot suposar, doncs, que històricament les plantes aquàtiques més lligades a aquests ambients hi han estat molt rares. En canvi, sí que hi ha algunes masses d'aigua artificials, creades per l'home, que permeten que s'hi facin. Com que el nivell freàtic al riberal del Segre és alt, si es cava el terreny fins a una certa fondària, és fàcil que l'aigua freàtica aflori i inundi el forat creat, formant basses. Aquestes excavacions s'han anat realitzant des de fa temps amb objectius diversos: per obtenir carbó o grava, per fer basses de reg o, en els darrers anys, per als camps de golf. Les plantes aquàtiques colonitzen amb facilitat llocs nous, perquè les seves llavors es desplacen ràpidament a distàncies molt grans, "volant" agafades a les potes o al plomatge d'ànecs i altres ocells. No és estrany, doncs, que ben aviat apareguin plantes aquàtiques a les noves basses creades per excavacions, sempre i quan les condicions siguin mínimament favorables (que l'aigua tingui una certa qualitat, que no estigui gaire tèrbola, que no hi hagi massa peixos...).

A la Cerdanya, un magnífic exemple d'aquestes masses d'aigua artificials que són aprofitades per la vegetació aquàtica és la bassa de Sanavastre. És una excavació de grans



Verneda a Bolvir, a l'inici de la primavera. A les depressions entollades comencen a créixer *Scirpus sylvaticus* i *Caltha palustris*.



Depressió entollada en una clariana de verneda, a la fi d'estiu. S'hi veu sobretot *Scirpus sylvaticus*. Les fulles més amples i altes són d'*Iris pseudacorus*.



Gagea pratensis en una verneda del Segre.



Bassa de Sanavastre. Al fons, es veuen les fulles surants de les plantes aquàtiques i, més enfora, els poblaments de boga i altres helòfits.

dimensions, feta per extreure carbó, que va ser abandonada a la fi dels anys 1980, es va omplir d'aigua i pocs anys després ja tenia abundants plantes aquàtiques. El més sorprenent d'aquesta bassa és que hi ha una gran població de *Potamogeton schweinfurthii*, una espècie de distribució bàsicament africana, que a Europa tot just es va descobrir cap a 2005 –ja hi era abans, però s'havia confós amb *Potamogeton* semblants– i que es coneix en comptats llocs al voltant de la Mediterrània (una vintena, tres a Catalunya). Actualment a la bassa també hi ha, més escasses, dues altres espècies d'aquest gènere: *Potamogeton nodosus* i el *P. berchtoldii* que ja havíem citat parlant de les sèquies. La bassa de Sanavastre és l'únic lloc de la Cerdanya on es troba –segons la informació que tenim– *Myriophyllum spicatum*, una planta submergida de fulles molt dividides i fines, que hi és abundant. Amb el temps, als llocs menys profunds d'aquesta bassa hi ha anat creixent també abundants helòfits –plantes amb la base dins l'aigua i amb les tiges i fulles fora– similars als que es fan en vores de sèquies –i sobretot bogues– però també hi ha una espècie que no coneixem enlloc més de la Cerdanya (bé que és freqüent a la Catalunya mediterrània), la jonca *Schoenoplectus tabernaemontani*.

Hi ha basses artificials més petites, però també interessants per a la flora aquàtica. Així la del Mas Blanc de la Guingueta d'Ix, d'origen agrícola, és l'únic lloc de la Cerdanya on hem vist *Ceratophyllum demersum*, planta de fulles també molt dividides i fines, i s'hi fa igualment *Potamogeton berchtoldii*. En algunes petites basses originades per extracció de graves al pla d'Isòvol, que ara estan desapareixent, hi havia també aquest *Potamogeton*, *Groenlandia densa* i *Polygonum amphibium*. I aquest *Polygonum* ha aparegut fa un parell d'anys a una de les basses que es van fer a Gallissà (Bellver), on la colonització per plantes aquàtiques ha tingut fins ara poc èxit.

Prats de dall

La plana cerdana vora el Segre està coberta, en bona part, de prats de dall, que actual-

ment són dels més extensos i ben conservats de Catalunya. Els prats de dall són un hàbitat artificial, creat pels pagesos amb la finalitat d'obtenir herba per al bestiar. Però, quan es tracta de prats antics, que es fan en terrenys destinats a aquest ús des de fa molt de temps, la diversitat de plantes i d'invertebrats és notable. A més és habitual que l'entorn dels prats de dall tingui taques o franges en què domina la vegetació natural (marges, irregularitats del terreny, punts amb mal drenatge...). Tot plegat fa que siguin llocs de biodiversitat alta i amb espècies singulars, motiu pel qual la Unió Europea ha declarat els prats de dall un dels hàbitats que cal conservar pel seu gran interès.

Als prats de dall es fan sobretot espècies que són més o menys comunes, algunes de les quals resulten força característiques d'aquests ambients (*Geranium pratense*, *Rumex acetosa*, *Polygonum bistorta*, *Tragopogon pratensis*...) i altres que es troben igualment als prats de pastura o en altres hàbitats herbosos (*Trifolium repens*, *Trifolium pratense*, *Lotus corniculatus*...). La presència i la freqüència de les espècies depèn de factors molt diversos, tant lligats a l'hàbitat local (característiques del sòl, humitat...) com al maneig que se'n fa (nombre de dallades anuals, sistema i intensitat de reg, adobat...) o a la història (temps que fa que la parcel·la es dedica a prat de dall, persistència durant segles o dècades de prats de dall en l'entorn...). En qualsevol cas, atès que els prats de dall són un hàbitat antròpic o de creació humana, la seva continuïtat i la de les plantes que en són més característiques requereix que es segueixin treballant com a tals, és a dir que any rere any s'hi facin les feines de manteniment tradicionals (dallada, reg artificial, adobat amb fems, pasturatge curt...).

L'interès botànic dels prats de dall cerdans no està pas en les plantes habituals i de les quals es treu més profit, sinó en aquelles que es fan en llocs marginals, econòmicament poc rendibles. Es tracta, sobretot, de plantes que es fan en zones dels prats de dall mal drenades, amb aigua entollada durant períodes més o menys llargs. És probable que aquestes plantes –i les



Potamogeton schweinfurthii, una planta aquàtica rara que es fa a la bassa de Sanavastre.

comunitats que formen- siguin una mostra residual de l'antiga vegetació natural associada a les zones temporalment inundades de la plana del Segre, que han trobat refugi en l'hàbitat semiartificial que són els prats de dall. No és sorprenent, doncs, que als entollaments dels prats de dall hi reapareguin plantes que també es troben als marges de sèquies o a les depressions molles del bosc de ribera. Però, a més, n'hi ha d'altres que en aquests ambients falten o són molt rares i que es troben sobretot en llocs marginals dels prats de dall. Als llocs més xops dels prats, per exemple, és molt freqüent que es facin poblaments densos del jonquet *Eleocharis palustris* o, més rarament, de veritables joncs (*Juncus conglomeratus*, *J. effusus*, *J. acutiflorus*). Fins i tot hi ha una planta que a Catalunya és molt rara i només es troba en aquests ambients de la Cerdanya, el trèvol *Trifolium hybridum*, i que hi és força freqüent.

Però el valor botànic més alt dels prats de dall es limita a uns pocs indrets, sobretot dels termes de Bolvir i de Fontanals de Cerdanya, on es concentren plantes que són excepcionalment rares a Catalunya o als Pirineus. Es

tracta de llocs en què l'entollament és molt freqüent i que, a més, solen tenir bassals de poca fondària, amb poca cobertura d'herbes i amb força fang (i aquests bassals no cal que siguin naturals, ja que serveixen igualment les roderes de tractor). En aquests ambients es fan unes comunitats d'herbes especialitzades, que són molt corrents a l'Europa humida però que a Catalunya resulten molt rares. Aquests ambients són tan singulars que fa tot just un parell d'anys s'hi va descobrir una planta fins aquell moment desconeguda en territori català, *Polygonum minus*, una herba estrictament lligada als entollaments temporals. I fa un any se'n va retrobar una altra que aparentment no havia estat documentada a Catalunya des de feia un segle, *Bidens cernuus*, i que és tan rara que només se'n van veure quatre individus. En aquests ambients també hi ha altres espècies interessants, però més esteses, com ara *Lythrum portula*, *Mentha arvensis*, *Ranunculus flammula* o *Juncus tenageia*.

Plantes foranes

És habitual que als fangars, sorrals i gra-

veres que es formen a les lleres dels rius –i també, menys, als boscos de ribera–, s’hi trobin espècies de flora al·lòctona o exòtica, és a dir plantes que tenen el seu origen en altres parts del món i que han arribat ajudades per les activitats humanes. Això passa sobretot perquè els terrenys i la vegetació que els ocupa són inestables, experimenten canvis ràpids a causa de les riuades o de les fluctuacions estacionals del nivell de l’aigua. En aquesta situació d’inestabilitat, és habitual que hi hagi una competència baixa entre plantes i les exòtiques tenen més oportunitats d’establir-se: és molt difícil que una planta al·lòctona acabada d’arribar creixi amb èxit en un bosc o en un prat dens, però en canvi és força probable que ho pugui fer en una gravera de riu. També hi contribueix l’arrossegament de llavors o fragments de plantes per l’aigua, ja que poden quedar retingudes riu avall i prosperar. La quantitat de plantes exòtiques que es troben als rius sol tenir una relació directa amb el grau d’humanització de l’entorn i amb la degradació dels hàbitats fluvials naturals, de manera que

en rius molt pertorbats aquestes plantes és habitual que siguin tant o més corrents que les originàries del territori (és el cas, per exemple, dels cursos inferiors del Llobregat i el Besòs a l’àrea metropolitana de Barcelona). Tot i que els hàbitats fluvials del Segre a la Cerdanya estan força ben conservats, hi ha una quantitat considerable de plantes al·lòctones, bé que rarament es fan molt abundants i gairebé mai no dominen. Aquesta relativa abundància es pot explicar perquè gairebé tota la plana està cultivada i no té hàbitats naturals, perquè en els darrers temps han augmentat molt les zones enjardinades (lligades a urbanitzacions i camps de golf) i també perquè la vall del Segre és una via de transport tradicional de mercaderies i de persones.

Aquestes plantes apareixen de forma molt diversa, des d’algunes de les quals només es veuen peus aïllats que aguanten unes setmanes fins a d’altres que colonitzen el territori amb èxit i es fan cada vegada més abundants. Només aquestes darreres es poden qualificar d’“invasores” i poden acabar representant un



Poblament d'*Eleocharis palustris*, en una zona marginal d'un prat de dall. En segon terme es veu també *Typha latifolia*.



Trifolium hybridum, freqüent als prats més entollats de la plana cerdana.



Herbes de bassals temporals, en un marge de prat de dall. La major part de les tiges vermelloses correspon a *Polygonum minus*, una planta recentment descoberta en aquests hàbitats de la Cerdanya.

problema ambiental. D'espècies exòtiques, a la ribera del Segre, se'n poden trobar desenes. Algunes van arribar ja fa molts anys i s'han integrat en el paisatge, com la robínia (*Robinia pseudoacacia*) –un arbre espinós– o *Helianthus tuberosus* i *Oenothera biennis* –dues herbes altes amb grans flors gogues–, totes tres espècies d'origen nord-americà. Fins i tot les tomaqueres (*Solanum lycopersicum*) escapades dels horts han aconseguit establir poblacions força permanents a les lleres del Segre. Altres plantes han arribat fa més poc però s'han implantat amb força, en especial el seneci del Cap (*Senecio inaequidens*), que va penetrar a la Cerdanya a la fi dels anys 1980 i actualment fa grans poblacions no únicament a la llera del Segre, sinó també en pastures de la solana i al llarg de les carreteres. Aquest seneci és un bon exemple de la influència que tenen les rutes de transport humanes en l'expansió de les plantes invasores, perquè va entrar a Catalunya en la mateixa època per dos punts (Cerdanya i Empordà) que canalitzen les comunicacions per carretera amb França. Més endavant sembla que han seguit aquesta mateixa ruta de transport dues plantes al·lòctones que fa molt temps estan esteses a la major part d'Europa i que tot just s'han detectat a Catalunya –i per ara només a la Cerdanya– fa molt pocs anys: *Epi-lobium ciliatum* (d'origen nord-americà i que ara ja sembla ben instal·lat a les sèquies de la plana del Segre) i *Bunias orientalis* (originària del Caucas i que tot just es coneix en alguns prats de Bellver). I els darrers anys també s'ha constatat l'entrada a Catalunya, per la ribera del Segre a la Baixa Cerdanya, d'una de les plantes invasores més problemàtiques a Europa: *Heracleum mantegazzianum*, una herba enorme (fulles fins a 2 m de llarg i tiges fins de 4-5 m d'alt) també procedent del Caucas i que, si es toca, pot generar grans molèsties (taques i coïssors) a causa de reaccions fotoquímiques.

Uns hàbitats que cal conservar

La vegetació aigualosa del riberal del Segre a la Cerdanya és un element important del patrimoni natural de la comarca, altament

singular en el context de Catalunya, que cal mantenir. I el primer pas per conservar és apreciar el valor que té, cosa que certament no és gaire senzilla, perquè aquesta vegetació es fa en terrenys habitualment considerats poc interessants (fins i tot poc agradables, a causa del fang, les ortigues, els mosquits...) i perquè identificar els elements més rars que hi viuen (animals o plantes) requereix un bon bagatge de coneixements especialitzats. Tot i aquesta percepció poc positiva per part del gran públic –ben allunyada del valor alt que en general s'atorga a l'alta muntanya– aquests llocs tenen un gran interès i considerem que s'han d'anar fent passos per conservar-los en general i, en particular, per establir mesures per a la preservació dels elements que són més rars o emblemàtics. En aquest sentit, esperem que aquest article contribueixi una mica a cridar l'atenció sobre aquests hàbitats i espècies. De fet, la conservació d'aquests llocs hauria de ser ben poc conflictiva, perquè sempre es tracta de superfícies de pocs metres quadrats i que tenen poc o gens d'interès econòmic.

La responsabilitat de la conservació correspon, en primer terme, a les administracions, i sobretot a la Generalitat. Tampoc no és que fins ara les administracions no hagin fet res, però s'ha fet poc i, en la nostra opinió, no gaire ben enfocat. Així, l'any 1987 es van declarar Reserva Natural Parcial dos trams del Segre, a Ger-Isòvol i Bellver-Prullans, que en total sumen prop de 10 km. Aquestes reserves es van crear amb l'objectiu bàsic de protegir l'hàbitat de la llúdriga, i més endavant han estat integrades en la xarxa catalana general d'espais protegits (PEIN i Natura 2000) amb el nom de "Riberes de l'Alt Segre". Fa una quinzena d'anys, a més, la Fundació Territori i Paisatge va adquirir unes poques hectàrees en aquest àmbit, a Bellver (sector de Gallissà), i hi ha fet diverses actuacions. Sens dubte, la protecció legal i les coses que s'han anat fent en aquests trams del Segre han tingut efectes útils, però la visió que s'ha tingut dels elements naturals d'interès existents ha estat limitada i força pobra. S'han destacat sempre els boscos de ribera, els ocells



Bidens cernuus, una planta raríssima dels bassals temporals.

i els mamífers semiaquàtics, que són elements que es troben igualment en molts altres llocs. En canvi, gairebé no s'ha dedicat cap atenció a les comunitats vegetals herbàcies dels llocs entollats, molt més rares i que és on hi ha les espècies més rares i singulars (no únicament de plantes, sinó també d'invertebrats, ja que per exemple hi ha libèl·lules que a Catalunya només s'han trobat aquí). Fins i tot, algunes actuacions que s'han fet dins aquests espais protegits, i amb recursos teòricament destinats a la conservació, poden haver tingut efectes negatius, com és el cas d'algunes obertures de pistes i camins o la seva promoció per a l'ús turístic. D'altra banda, aquests espais protegits estan restringits a franges estretes al llarg del Segre, però una part important dels elements de més interès es troben en llocs temporalment inundats que estan situats lluny del riu i per tant queden fora de les zones protegides. És a dir, que la protecció legal d'una part de la ribera del Segre ha tingut efectes positius molt limitats per a la conservació de gran part de la vegetació i les plantes que s'han comentat en

aquest article, suposem que bàsicament a causa del desconeixement del seu interès per part dels gestors dels espais protegits.

Les amenaces que estan incidint sobre aquesta vegetació aigualosa són nombroses. La més important ha estat la construcció de motes o esculleres al llarg de molts trams del Segre, amb el propòsit de contenir les riuades. Aquestes obres d'enginyeria hidràulica modifiquen completament la dinàmica fluvial, reduint la superfície que s'inunda temporalment, i per tant han resultat clarament negatives per al manteniment de la vegetació lligada als entollaments. Com a contrapartida positiva, en alguns llocs els moviments de terres per construir les motes van crear depressions que s'han inundat a causa de l'aflorament del nivell freàtic, i en altres llocs la mota actua com a barrera per al desguàs de l'aigua de la plana i també s'hi formen basses; és a dir que, indirectament, aquestes obres han afavorit alguns tipus de vegetació aigualosa, sobretot els que estan lligats a basses d'aigua més persistent. En l'actualitat, la construcció d'esculleres com a sistema de

protecció enfront de les riuades s'està abandonant als països més avançats, perquè s'ha constatat que sovint tenen més efectes negatius que no pas positius, i la tendència és més aviat la contrària: desmuntar aquestes construccions i "renaturalitzar" les riberes. Potser seria hora que també a la Cerdanya es comencés a replantejar la necessitat de mantenir les motes que voregen el Segre, si més no d'aquelles que es troben lluny dels nuclis urbans.

A banda d'aquest gran problema de fons, que és el trencament de la dinàmica natural a la plana fluvial, hi ha moltes altres amenaces amb efectes més localitzats. Ara bé, això no vol dir que no siguin importants, ja que si afecten les petites taques en què viuen les espècies més rares els danys causats poden ser molt grans. La conversió de prats de dall en camps de regadiu (blat de moro, sobretot) destrueix irreversiblement aquests hàbitats, i de passada pot generar problemes de contaminació per fertilitzants i biocides. En alguns llocs es continuen obrint drenatges que assequen sectors entollats. En altres, aquests mateixos llocs

entollats s'eliminen abocant-hi munts de terra o de runes. I a les basses grans, la introducció de peixos és un risc molt alt per a la vegetació submergida, perquè la proliferació de peixos (sobretot carpes i altres espècies que remenen els sediments del fons) és poc compatible amb les plantes aquàtiques. Alguns d'aquests problemes (en especial la regressió dels prats de dall) tenen mala solució, perquè es tracta de tendències socioeconòmiques en el món agrari, difícils de canviar. En canvi, altres es poden solucionar si es pren consciència que s'està causant un dany gran al patrimoni natural de la comarca i hi ha la voluntat d'evitar-lo.



Heracleum mantegazzianum en una verneda prop de Puigcerdà. Es veuen les fulles, molt grosses i dividides, i una tija amb fruits.



Epilobium ciliatum, planta d'origen americana que ha colonitzat fa poc la Cerdanya.



Abocament de terra i runes en una zona entollada de Bolvir.

Les incursions bèl·liques de foixencs a la Cerdanya al segle XVI. El cas del rescat d'un presoner de Ro.

Sofia Garçon

Introducció

En el fons notarial de l'Arxiu Comarcal de la Cerdanya es troba un document curiós. Tot i tractar-se només d'una compravenda, tipologia documental molt estesa i que en si mateixa no té res d'extraordinari, no podem dir el mateix del motiu que l'ocasiona: la necessitat de pagar el rescat d'un presoner de guerra.¹

Així, a la primavera de l'any 1513, el notari de Puigcerdà, Joan Gili, pren nota del que disposa en Gabriel Jordana, pagès de Ro. Aquest va ser presoner a Lordat, comtat de Foix, i com que no disposa de prou diners “comptants i sonants” per pagar el seu rescat, mana siguin venudes unes terres que té per títol de propietat. Les vendes es fan al llarg dels mesos d'abril i de juliol de l'any 1513.²

Sense poder resoldre el final d'aquesta història, mirarem de donar una mica de llum a aquest fet singular.

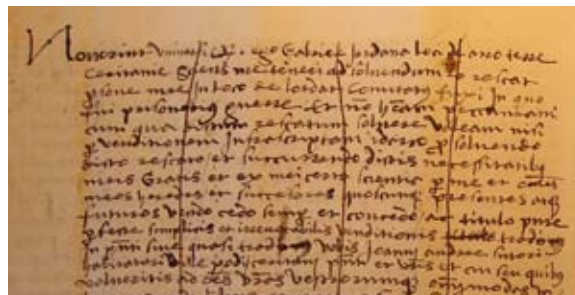


Lordat. Vista des del castell. Fons personal Sofia Garçon

El document

Redactat íntegrament en llatí, exceptuant la paraula clau que és en català, “lo rescat”, el document ens refereix al llarg de quinze planes³ el motiu de l'escrit, els noms, ofici i procedència dels compradors, el detall de les terres venudes –noms dels camps, mesures, afrontaments–, les condicions de les vendes i el preu.

El motiu del mateix queda reflectit en les paraules que expliquen la penosa situació del manador, en Gabriel Jordana: *Noverint Universi. Ego Gabriel Jordana loci de Arro [Ro] terre/ Ceritanie sciens me teneri ad solvendum lo rescat/ persone mee in loco de Lordat Comitatus Fuxi in quo/ fui prisionerius guerre et non habeam pecuniani/ cum qua dictum rescatum solvere valeam nisi/ per venditionem infrascriptam id circo per solvendo/ dicto rescato et succurrendo dictis necessitatibus/ meis Gratis et ex mei certa scientia per me et omnes/ meos heredes et successores quoscumque presentes atq...?/ futuros vendo cedo semper et concedo ac titulo presente/ perfecte simplicis et irrevocabilis venditionis tradens/ in presenti sive quasi trad [ratllat] bobis Joanni Andree sutori/ habitatori ville Podiceritani presenti et vostris et (...)*



Detall del document. Encapçalament. ACCE, Fons Notarial de Puigcerdà, Joan Gili, Notal, any 1514

1. ACCE (Arxiu Comarcal de la Cerdanya), Fons Notarial de Puigcerdà, Joan Gili, Notal, any 1514, pg. 150v-160

2. Malgrat constar dins el protocol de 1514

3. Les planes no són consecutives. Hi ha d'altra documentació intercalada i no relacionada amb el document que ens ocupa.

Així doncs, mirem amb atenció el temps verbal que es fa servir per explicar quan va ser presoner a Lordat, “in quo fui prisionerius”. Com veiem, és en passat i, a més, en Jordana hi és present a l’hora de signar el document a Puigcerdà, donat que encapçala l’escrit. La qual cosa ens indica que va ser alliberat, però que encara no ha pagat el seu rescat, i no troba altra solució que vendre algunes terres.

De les tres vendes que detalla el document, les dues primeres se signen a Puigcerdà el 23 d’abril de 1513, i són testimonis en Vidal Andreu, prevere i habitant a Puigcerdà, i en Bartomeu Manegat, de Bolvir. El comprador, en tots dos casos, en Guillem Calvet, de Ro, augmentarà les seves possessions amb tres peces de terra i un total de 4 jornals. A la primera venda hi van dues peces de terra pel preu de 7 lliures i 14 sous en moneda corrent:⁴

Un prat d’un jornal situat dins el terme de Ro, que afronta amb prat d’en Coll, dit *Segaditra* (?), amb prat del molí d’en Palau i amb el riu Segre.

Un camp d’un jornal situat al terme de Ro, dit *Lo camp de prat lonc*, que afronta amb camp d’en Palau i amb camp d’en Font.

A la segona es ven una peça de dos jornals pel preu de 12 lliures en moneda corrent:⁵

Un prat de dos jornals dins el terme, parròquia i decimal de Ro, dit *Lo prat a la devesa*, que afronta amb prats del comprador, en Guillem Calvet, i amb un camp dit *Lo torrent de la devesa*, pertanyent al venedor, en Gabriel Jordana.

La tercera i última venda⁶ és signada a Puigcerdà el 5 de juliol de 1513 i el comprador és en Joan Andreu, sabater i habitant a Puigcerdà. Són testimonis en Guillem Calvet, de Ro, i en Pere CasaSobirana, de Sallagosa. En Gabriel Jordana li ven quatre jornals dividits en tres peces de terra, situades dins el terme de Sallagosa, pel preu de 19 lliures i 10 sous en moneda corrent:⁷

Un camp de dos jornals dit *Los quadres de la font*, que afronta amb la via pública que porta a Llo, amb la riba, amb el camp d’en Puges i amb el camp dit *Les closetes d’en Palau*.

Un camp d’un jornal i mig dit *Al coltiu de les Lanes*, que afronta amb terra d’en Font que posseeix en Pere Colomer, amb terra d’en Palau i amb terra meva.

Un prat de mig jornal dit *A les closes* que afronta amb prat d’en Joan Calvet, amb el riu Segre i amb el marge dit *La costa de les closes*.

En Jordana ven un total de sis peces de terra, que sumen vuit jornals, per tal de generar-li suficient solvència econòmica. Aconseguix així, 39 lliures i 4 sous, en moneda corrent, destinades a pagar el deute contret pel rescat i a cobrir les seves necessitats.



Vista del poble de Ro. Fons personal Sofia Garçon

Alguns dels personatges que consten en aquest escrit, entre ells el nostre protagonista, els trobem dins el Fogatge de 1497, com a caps de casa de la parròquia de Ro:⁸

Gabriel Jordana, Guillem Calvet, Joan Calvet, Joan Palau, En Font, Pugès.

Al fogatge de l’any 1553 ja no hi surten com a caps de casa. Els que hi consten, podrien ser, suposadament, els seus successors. Observem

4. ACCE, Fons Notarial de Puigcerdà, Joan Gili, Notal, any 1514, pg. 155v-157v

5. ACCE, Fons Notarial de Puigcerdà, Joan Gili, Notal, any 1514, pg. 158-160

6. Tot i trobar-la escripturada unes pàgines pel davant de la primera venda

7. ACCE, Fons Notarial de Puigcerdà, Joan Gili, Notal, any 1514, pg.

150v-152v

8. J. IGLÉSIES, El Fogatge de 1497, Vol. II, Fundació Salvador Vives i Casajuana, Barcelona 1991, pg. 95

però, que no hi ha cap Jordana. No es troba tampoc el cognom a les poblacions del voltant.⁹ Tenim doncs, entre d'altres, a:¹⁰

Agustí Calvet, Miquel Calvet, Pejoan Calvet, pobre, Pejoan Palau, Pejoan Palau, menor, Guillem Colomer, Toni Coll, Andreu Coll

Mirarem d'establir la relació entre les terres venudes i el context socioeconòmic de l'època. D'aquesta manera podrem fer-nos una idea tant de la capacitat econòmica del segrestat com de les necessitats dels segrestadors, i veurem com, no sempre, les captures anàvem adreçades a persones preeminentes i d'alt poder adquisitiu.

Context socioeconòmic

Quan en Gabriel Jordana va vendre algunes de les seves propietats, va veure's obligat a pagar una part de l'impost, anomenat "correatge", que es cobrava a totes les transaccions de compravenda, tant al venedor com al comprador, així com l'impost de "mercaderies", com era habitual.

A començament del segle XVI –provinent de la segona meitat del segle XIV–, seguint el costum, o més aviat, la pràctica del dret consuetudinari i d'antics privilegis (privilegis reials), els cònsols de la vila de Puigcerdà podien fer ordinacions sobre pa, vi, carns i altres mercaderies, i tothom s'havia d'avenir. Tot i així, sovintejaven els abusos comesos pel procurador del rei i els arrendataris del reial patrimoni, que feien pagar el que volien. No va ser fins al 1547 quan la vila va proposar, i se li va concedir, que els drets de pes i lleuda es fessin a la plaça major, concretament a la casa dels "quinze pilars", i així evitar tota extralimitació.¹¹

Només per donar una lleugera idea del que suposava el fet de comprar, vendre i arrendar en aquell temps, així com les despeses de la vida

quotidiana, esmentarem el munt d'impostos –derivats de les esmentades ordinacions– que repercutien sobre algunes mercaderies i sobre les transaccions a la Cerdanya: les "ajudes" (de caràcter municipal, sobre el pa, el vi i les carns), la taxa de la "barra" (sobre el pas del bestiar, que es cobrava en el Pont de la Tet o al camí del Coll de la Perxa), "l'egipció" (sobre el bestiar i mercaderies procedents del Comtat de Foix i del regne de França, amb algunes exempcions, destinat a la construcció i reparació de les muralles), el "correatge" (sobre totes les transaccions com: compres, vendes i canvi de moneda, fetes a Puigcerdà), la "imposició de les mercaderies" (sobre qualsevol compravenda: es cobraven dos diners, un del comprador i un del venedor, o bé un diner només del venedor, amb exempcions), la "salaó" (pels deutes de la Universitat –Ajuntament– i pels deutes de pensions de censals), la "sesterada" o "malla" (sobre el vi, a partir del 1535), les "mitgeres" (el treball cobrat pel mesurador del vi i l'oli per evitar frau), de la "carn": dret de "Taulatge" o "Cabasatge" (sobre cada cap de bestiar que entrava a la vila –per la porta de Llívia– per ser escorxat), les "ajudes" sobre la carn (sobre cada lliura carnissera de carn, venuda al detall, dins la vila, amb exempcions), sobre la fruita verda, per tenir fleca i vendre pa, per tenir hostals, per vendre aiguardent, tabac i plom, per tenir tavernes, per tenir el pou de la neu o del glaç, per péixer al Prat de Pallerols, per l'arrendament de les muntanyes de Saltèguel i Pasquers, i encara d'altres!¹²

Vist això, ens referirem al preu de venda, entre els anys 1508 i 1517, d'alguns dels productes de major consum i necessitat:¹³

–El vi, es venia a la taverna, a raó de 22 a 28 diners la "sesterada".¹⁴

9. Sí que, un xic més lluny, a Montellà, se'n troba un.

10. J. PEYTAVÍ, Catalans i occitans a la Catalunya moderna (Comtats de Rosselló i Cerdanya, s. XVI-XVII). Vol. I, Òmnium Cultural, Antiga Fundació Salvador Vives i Casajuana, Barcelona 2005, pg. 267

11. S. GALCERAN, La indústria i el comerç a Cerdanya. Estudi socioeconòmic i polític segons les "Ordinacions Mustassaph". Fundació Vives Casajuana, Barcelona, 1978, pg. 59-63

12. S. GALCERAN, La indústria i el comerç a Cerdanya. Estudi socioeconòmic i polític segons les "Ordinacions Mustassaph". Fundació Vives Casajuana, Barcelona, 1978, pg. 59-84

13. F. TEIXIDÓ, Pesos, mides i mesures al Principat de Catalunya i Comtats de Rosselló i Cerdanya a finals del segle XVI (1587-1594). Fundació Noguera, Edita: Pagès Editors, Barcelona, 2008

14. 1 sesterada = 5'205 litres

-El pa, per carga¹⁵ de forment,¹⁶ a raó de 26 a 36 sous.

-La carn, per una lliura carnissera:¹⁷ de moltó, a raó de 18 a 21 diners; de bou i de vaca, a raó de 9 diners; d'ovella, a raó de 12 a 14 diners.

-El formatge tendre (del país), per una lliura,¹⁸ a raó d' 11 diners.

-Perdius rosses (un parell), a raó de 20 diners. (any 1485)

-Truites d'estany o de ribera, una lliura, a raó de 6 diners. (any 1485)

Vegem una taula d'equivalència entre les diferents unitats monetàries de l'època, és a dir, dels primers decennis del segle XVI, amb minses variacions:¹⁹

1 lliura	20 sous
1 sou	12 diners
1 ral	3 sous i 4 diners
1 lliure catal.	10 rals
1 ral català	2 sous
1 diner	-----

Observant la taula d'equivalències, fem números i tenim que una carga de forment, al preu de 35 sous, ens surt per 1'7 lliures, moneda catalana, la carga. I una carga de forment cru pesava 14 unces i mitja, i cuit, 12 unces i mitja.²⁰ Caldria ara fer múltiples disquisicions per trobar els preus del pa segons el seu pes, i aquest aniria variant segons el preu del blat d'aquell any, i així amb tots els productes. Pel que fa al vi, tot i que s'havia d'importar principalment del Rosselló o del Conflent, o d'altres indrets de Catalunya, era una beguda habitual per la població, de vegades també pels infants, i per

15. 1 carga = 149'762 litres

16. Tipus de blat del que, juntament amb el sègol, la Cerdanya era una gran productora, tant que se l'anomenava "el graner del Principat".

17. 1 lliura carnissera: Unitat de pes equivalent a 36 unces, que són 1.200 grams, aproximadament. dlc.iec.cat

18. 1 lliura: Unitat de pes equivalent a 12 unces. dlc.iec.cat

19. J. H. ELLIOT, La revolta catalana, 1598-1640: Un estudi sobre la decadència d'Espanya. Universitat de València, 2006, pg. 549 / S. GALCERAN, La indústria i el comerç a Cerdanya. Estudi sòcio-econòmic i polític segons les "Ordinacions Mustassaph". Fundació Vives Casajuana, Barcelona, 1978, pg. 120, 59-84

20. 1 unça: Pes català igual a la dotzena part d'1 lliura. dlc.iec.cat

tant se'n feia un ús diari. De la carn, se'n consumia més habitualment la d'aus, i la de moltó o d'ovella, doncs a la vaca se li'n donava, principalment, un ús com a productora de llet, i al bou se'l feia servir per als treballs del camp. La població, generalment, feia dos àpats al dia, el dinar i el sopar. Qui s'ho pogués permetre faria algun altre petit refrigeri.²¹

Com a curiositat esmentar que, segons en Salvador Galceran, 1 lliura venia a ser l'equivalent a 10 pessetes, de les pessetes dels anys 80 del segle XX. És evident que aquestes xifres no es poden extrapolar al moment actual, donat que l'evolució econòmica al llarg dels segles ha estat cada vegada més accelerada, dificultant el fet de poder donar una equivalència entre les dues èpoques prou contrastada i real.

Amb aquesta pinzellada dels preus d'alguns productes, de les transaccions i impostos, i tenint en compte la recaptació d'en Jordana en vendre les terres, pel preu de 39 lliures i 4 sous, veiem que sense ser una quantitat considerable, podria permetre viure a una petita família durant unes quantes setmanes.

Però, recuperem el fil d'aquesta història. Com és què hi va anar a parar en Jordana a les presons de Lordat? Aquest és un altre interrogant que se'ns obre i que mirarem de respondre.

Context polític, històric i geogràfic

En endinsar-nos en la situació política en la qual fou redactat el document que treballem, tractarem sobre la guerra de la qual ens parla i, també, sobre el motiu de trobar-se presoner a Lordat i de l'exigència d'un rescat.

Som a l'inici del segle XVI en plena guerra entre les Corones de Castella i de Catalunya-Aragó amb Navarra. En aquells temps, Navarra era aliada de França (Tractat de Blois, juliol de 1512), i el rei de les corones castellana i catalanoaragonesa, Ferran II el Catòlic, estava en permanent lluita contra França. Atesa la ne-

21. "Cuina medieval". ca.wikipedia.org

gativa dels reis navarresos de permetre el pas de les tropes del rei Ferran pel seu regne per envair França, aquest ordenà l'ocupació de Navarra aprofitant la butlla publicada pel papa Juli II, on excomunicava a tots aquells que donessin suport al rei francès, Lluís XII.²² El rei Ferran començà la conquesta del regne de Navarra l'estiu de l'any 1512, tot i que des de temps abans ja es vivien constants enfrontaments.

Dins les possessions del comtat de Foix, pertanyent a França, es comptava el vescomtat de Castellbò que va ser incorporat a la corona catalanoaragonesa a finals del 1512, i el 1515 el rei Ferran II va annexionar tot el regne de Navarra. El vescomtat de Castellbò havia estat una porta d'entrada per les tropes "hugonotes" però les incursions sembla que, més que degudes a un component religiós entre catòlics i protestants tenien un motiu econòmic, com el cobrament de tributs endarrerits. I, encara més, podria ben bé tractar-se d'una forma d'economia de pillatge entre pagesos, emparada sota les guerres continuades entre les dues monarquies.²³

Aquí tenim alguns exemples:

La tardor de 1496 entren a Llívia uns mil francesos i la guarnició que protegia Puigcerdà surt per combatre'ls i els foragita.

El setembre de 1511 entren a Cerdanya uns tres mil francesos que arriben a les portes de Puigcerdà però són repel·lits pels vilatans i per tots els homes de la terra que anaven armats.²⁴

A final d'abril de 1513, al voltant de quatre mil gascons entren per Andorra, ataquen Castellbò i, per la vall Ferrera travessant el port de Boet, se'n tornen cap a Foix.²⁵

Fets com aquests són una constant entre els segles XV i XVI. Com ens puntualitza Núria Sales, les incursions de foixencs i navarresos a les terres catalanes del nord, on s'inclou la Cerdanya, ocasionaven una mobilització, més o menys organitzada, per combatre'ls.²⁶ Així, ens diu: "(...) *I per altres fonts, coneixem l'existència de mobilitzacions berguedanes, araneses, benasqueses, cerdanes, conflentines, pallareses o ripolleses, en ocasió de contraofensives "foixenques" o "navarreses", tot al llarg del segle XVI. Contraofensives que poden prendre la forma d'una simple ràtzia de represàlies, o de demanda de quísties, tributs de cavalls i altres prestacions "endarrerides", i poden prendre la forma d'autèntiques incursions de tres mil, deu mil "gascons" (o "foixencs", o "francesos", sense que el qualificatiu triat cada cop pel dietarista coetani sigui forçosament el més adequat), que poden endur-se collites, segrestar gent pel rescat, calar foc a uns quants pobles, deixar-los sense campanes (destinades a fer-ne canons), o assetjar la Seu d'Urgell, o Puigcerdà, o Viella o València d'Àneu, i ocupar efímerament "presidis de frontera" (castells com els de Puigbaladó, la Torre Cerdana, la Tor de Querol, Civís, Araós, Alins, Àreu) alguns dels quals seran enderrocats pels mateixos "gascons", mentre que altres n'hi haurà (i en primer lloc el de Castellbò) d'enderrocats en nom de Ferran el Catòlic. (...)*"

En aquella època, els drets de "reculleta", o "recolleta", suposaven que tots els habitants dels pobles emparats per la vila o castell de què depenien havien de contribuir en la construcció i reparació de muralles, fer guardes i, en definitiva, tot allò que suposés mantenir el recinte ben protegit i preparat en cas d'invasions.²⁷ Ens ho explica qui va ser arxiver municipal de Puigcerdà, en Salvador Galceran:²⁸ "(...) *El privilegi*

22. JM. JIMENO, La guerra de 1512-1520 y su repercusión sobre los territorios de la corona de Navarra. <http://www.euskomedia.org/PDFAnlt/vasconia/vas11/11011032.pdf>

23. P. POUJADE, "La Vall d'Aran i les fronteres al segle XVI", dins: Afers. Fulls de recerca i pensament, 29. Any 1998, pg. 147 i 150/ M. PÉREZ LATRE, "Diputació i monarquia. El poder polític a Catalunya, 1563-1599", Tesi Doctoral dirigida per Eva Serra, UPF. Any 2001, pg. 294

24. S. GALCERAN, Dietari de la Fidelíssima Vila de Puigcerdà, Fundació Vives Casajuana, Barcelona 1977, pàg. 33 i 34. "(...) *un capita ferrando qui estave en gornicio en la present vila ab tota sa companya y tots los de la vila y térra que eren per portar armes anaren en seguiment dels francesos la volta de livia, y seguirenlos que ja sen tornaven ab bon orde, y agüeren brega ab ells, y morireny dos deis nostres y un home darmes naffrat al bras, y aixi diis francesos sen tornaren sens poder fer altre mal ny dany.*"

25. LI. OBIOLS, "Relacions entre el comtat de Foix i el bandolerisme a

l'Alt Urgell i la Cerdanya durant el segle XVI", Annals del Centre d'Estudis Comarcals del Ripollès 2008-2009, IBIX 6, any 2010

26. N. SALES, "El cas de la conquesta de Navarra", dins: Guerra i pau a la Catalunya del segle XVI, dins: Els segles de la decadència, dins: Història de Catalunya, vol. IV, pg. 35-36

27. N. SALES, "Dels sometents vedats als sometents obligatoris?"; "Un estat de guerra endèmic", dins: Guerra i pau a la Catalunya del segle XVI, dins: Els segles de la decadència, dins: Història de Catalunya, vol. IV, pg. 69-93

28. S. GALCERAN, "Talles, recolleta i moneda", secció "Des de l'Arxiu", a *Rufaca*, 1979/06/01, pg. 11. <http://www.bibgirona.cat/regira/repositori/>

de la Recolleta, concedit pel rei Pere d'Aragó l'any 1362, ha estat confirmat més d'una vintena de vegades, fins al segle XVII. No farem pas relació de tots aquests documents, per cert ben importants; direm només en què consistia l'esmentat privilegi de Recolleta. En virtut d'aquest privilegi, tots els pobles de Cerdanya –fora de Bellver i Querol, que tenien fortificació pròpia— estaven obligats a contribuir a les talles fetes pels de Puigcerdà, per tal de sufragar les despeses per obres i reparacions dels murs de la vila, i en temps de guerra o d'imminent perill bèl·lic, s'havien de "recollir" ells i llurs béns dins la vila de Puigcerdà i fer guaites a la muralla. (...)"

En Gabriel Jordana, pagès de Ro, tenia aquesta obligació, encara que pel que fa a la crida a sometent, i concretament a Catalunya, hi havia certa suspicàcia per part del braç militar, si més no les primeres dècades del segle XVI. Durant el segle XV cridava a sometent

qualsevol persona escollida per elecció popular i sembla que aquesta tria, tan democràtica, havia comportat una sèrie de barbaritats i injustícies contra els pobles i els seus habitants. Això va ocasionar que, ja en els primers decennis del segle XVI, només poguessin cridar a sometent el veguer, el senyor o el virrei (tots pertanyents a la mà major), i sempre en cas que la pagesia armada ho fos només per un breu termini de temps.

Podríem suposar, doncs, que en Gabriel Jordana formava part d'una host²⁹ cerdana per repel·lir els atacs dels francesos, en el cas de la Cerdanya, amenaçada generalment per foixencs, però la mala (o no tan mala) fortuna va propiciar que el capturessin per tal d'aconseguir un rescat, la qual cosa sembla ser era habitual. Una vegada capturat se l'emportaren, travessant el pas natural del coll del Pimorent,³⁰ cap a les presons de Lordat, un dels punts neuràlgics del Comtat de Foix, terra occitana.

puigcerda/colleccio/rufaca



De camí a Lordat, Aix-les Bains. Camí antic.
Fons personal Sofia Garçon

29. Host: Exèrcit en campanya; Dret del senyor d'una baronia pel qual els radicats al terme del seu castell havien de prendre part en les accions de guerra, incorporant-se, armats, a l'exèrcit que aquell organitzava. <http://dlc.iec.cat>

30. A l'hivern aquest pas acostumava a ser impracticable. Aleshores podien dirigir-se al coll de les Ares, pel Capcir. <http://www.laespiraldelconocimiento.com/articulo.cfm?lang=cat&id=423>

Lordat,³¹ lloc pertanyent al territori del Sabartés, és una petita població situada a la conca dreta de la vall de l'Arieja, a uns 870 m d'altitud i a la solana, al peu d'un promontori calcari on s'aixeca un castell medieval (900 m). Al llarg de la seva història, aquest va passar per les mans de diferents senyors: els comtes de Tolosa, de Carcassona, de Cerdanya i de Foix.

Era una fortificació comtal aixecada al voltant del segle XI que estenia el seu domini, fins a finals de l'edat mitjana, als pobles de: Lordat, Axiat, Appy, Caychax, Senconac, Albiès, Vèbre, Urs, Lassur, Garanou, Vernaux, Luzenac, Unac, i Bestiac.



La vall de l'Arieja. Vista des del castell de Lordat. Fons personal Sofia Garçon

31. F. GUILLOT, Naissance, évolutions et fonctions des fortifications médiévales dans les comtés de Foix, Couserans et Comminges. Dins, Programme collectif de recherche. Rapport dactylographié. Any 2009. <https://hal.archives-ouvertes.fr/hal-00530204/PDF/RapportPCR2009.pdf>

Assentat sobre uns murs ciclopis, anteriors a l'estructura medieval, resseguint la forma el·líptica de l'orografia calcària on s'aixeca, ocupava uns 5.500 m². Va ser modificat al llarg dels segles afegint-hi diferents construccions i elements arquitectònics. Els murs del primer recinte enllaçaven pel nord amb els del segon recinte mitjançant dues torres quadrades. Al centre del segon recinte –la part més antiga–, es trobava la *donjon*,³² o torre de l'homenatge, d'una superfície aproximada de 20 m² on probablement es localitzarien les presons. Inexpugnable en els vessants nord i oest, s'accedeix fàcilment des del sud-est, pel corriol que mena des del poble. Podem considerar-lo, tant per la seva superfície com per l'estructura defensiva i les diferents estances, com un dels llocs de defensa majors de l'Alt Ariège, si més no fins a mitjan segle XVI. A començament del segle XVII, ja sense guarnició, era mantingut pels habitants de Lordat per refugiar-se en cas de necessitat. A finals del dit segle se'l descriu en estat de ruïna.



Castell de Lordat. Fons personal Sofia Garçon

Sense saber com devia ser la vida del nostre presoner en aquesta antiga fortalesa, ni el temps que s'hi devia passar, hem d'imaginar que en Guillem Jordana era home de gran resistència física i psíquica per sobreviure,



32. F. GUILLOT, Naissance, évolutions et fonctions des fortifications médiévales dans les comtés de Foix, Couserans et Comminges. Dins, Programme collectif de recherche. Rapport dactylographié. Any 2009. <https://hal.archives-ouvertes.fr/hal-00530204/PDF/RapportPCR2009.pdf> / També: <http://www.belcaire-pyrenees.com/tag/histoire/9>

com tants d'altres, en aquestes condicions: la ruta a peu en condicions deplorables i amb els ànims esmicolats, la por pel seu avenir i l'empresonament en una estança previsiblement fosca i atapeïda d'altres presoners com ell, amuntegats, bruts i derrotats. Malgrat tot hi va sobreviure i retornà a la seva terra amb un deute monetari que calia liquidar.

Conclusió

Tot plegat, podem llançar diverses hipòtesis referides al seu segrest, al perquè del seu alliberament i sobre la procedència dels diners pel rescate. Ja hem aventurat que, en Jordana podria haver format part d'una host cerdana que s'enfrontés a alguna de les incursions foixenques. També, però, podria haver estat fet presoner mentre es trobava conreant algun dels seus camps, sent atacat per sorpresa. D'altra banda, en trobar-nos a en Gabriel Jordana com a executor presencial del document, sabem que va ser alliberat però, no com aconseguí els diners pel seu alliberament –no sabem la quantitat total demanada, ni les condicions, ni qui li'n va deixar. En retornar, hagué de pagar el préstec –ocasionat pel rescate–, obligant-lo a vendre part de les seves propietats.³³ No sabem si la quantitat aconseguida amb aquesta transacció va ser, només, una part del preu exigit pel seu alliberament i, d'altres vendes, fetes amb anterioritat o posteriorment, van acabar d'arrodonir una xifra major.

Hem de convenir que, les quantitats demanades per alliberar presoners de guerra en aquella època, acostumaven a ajustar-se a l'estatus socioeconòmic del segrestat. De la mateixa manera, les condicions del captiveri estaven directament relacionades amb aquest estatus. Sovint eren tan dures i es trigava tant a aconseguir les quantitats demandades, que els presoners morien abans de l'alliberament.

Respecte a la intervenció de terceres perso-

nes en el pagament d'una primera part del rescate del presoner, podem imaginar-nos-el demanant ajuda econòmica a algun familiar, o bé a algun membre adinerat del poble, mitjançant un missatger. D'aquesta manera, avançar part del pagament, per després liquidar la resta.

Totes aquestes conjectures no deixen de ser una petita història, més o menys fabulada, que en el seu moment varen ser l'eix cabdal de la vida del nostre protagonista i del seu entorn proper. Uns fets que, varen convertir-se en una xacra pels habitants de les terres ceretanes i pirinenques en general, i que, amb algunes variants, els seus pobladors han hagut de seguir patint al llarg de molts segles.



33. Malauradament, no s'ha disposat de temps per mirar de trobar altra documentació amb la qual poder contrastar i/o verificar aquest supòsit./ Hem d'agrair a Jean-Louis Blanchon, la seva ajuda en mirar de trobar plànols o amillaments de Ro i de Sallagosa –sense èxit–, a l'ajuntament de Sallagosa, per tal de poder mostrar la situació dels camps referits.

La identificació del topònim medieval de la torre de Sant Romà de Montellà

Oliver Vergés Pons

A la vall del Ridolaina, als peus del Cadí, al límit entre els municipis de Bellver de Cerdanya i de Montellà i Martinet, s'hi alça una torre coneguda com la torre de Sant Romà. La seva ubicació és perfecta per exercir de punt de control de la vall i les seves característiques, una torre quadrada de dimensions prou importants, faria pensar a qualsevol que la història d'aquesta fortificació és ben coneguda. Tanmateix, el cert és que fins fa ben poc la història de la torre de Sant Romà era un enigma total.

El principal problema era que no teníem documentació que parlés d'aquesta torre. En alguns estudis del segle XX es va plantejar que

aquesta fortificació podria haver estat propietat d'un tal Ermengol Josbert, un suposat fill il·legítim del comte de Cerdanya Ramon Guifré. L'estudi de les proves conservades ens van permetre l'any 2008, en el treball de recerca de batxillerat, rebutjar aquestes teories, constatant que Ermengol Josbert no era fill il·legítim del comte de Cerdanya, sinó un membre de la important família urgellenca dels Lavansa, i que el castell de Sant Romà de què parlava la documentació era una fortificació situada a Sisquer, a la vall de Lavansa. Aquestes conclusions van convertir Sant Romà de Montellà en un enigma, ja que cap document dels primers



La torre de Sant Romà. Foto: Oliver Vergés (2008)

segles medievals n'aportava informació.

La solució a l'enigma va venir de la mà de l'amic Enric Xargay, que va localitzar un seguit de referències a una fortificació, anomenada torre de Penyacadell, en *El procés de Montellà*, un interessant document conservat a l'Arxiu Capitular de la Seu d'Urgell. Aquest procés, datat l'any 1383, s'havia elaborat amb la intenció de posar a lloc els dominis ceretans de la monarquia i del bisbat d'Urgell després d'un segle convuls amb reiterats enfrontaments entre els reis de Mallorca (que també eren comtes de Rosselló i Cerdanya) i els monarques de la Corona d'Aragó. Durant aquells anys, el Baridà fou una terra de frontera entre dues monarquies enfrontades, i el terme de Montellà en va patir les conseqüències.

Gràcies a la informació continguda en aquest procés es va poder identificar l'antic topònim que designava l'actual torre de Sant Romà: Penyacadell. Segons expliquen els diversos testimonis interrogats en el procés, els Cadell eren propietaris del vilar de Pegueroles a la vall del Ridolaina (actualment mas de Sant Romà). Aquest vilar fou destruït per una disputa de cavallers, relacionable amb els enfrontaments que esmentàvem més amunt. Els Cadell

van sol·licitar permís al rei de Mallorca per fortificar el dit vilar i evitar així nous atacs, cosa que van fer, però no al mateix lloc. El nou vilar de Pegueroles es va construir al capdamunt d'una penya de la vall del Ridolaina, en terme de Montellà, tot i l'oposició del capítol d'Urgell, propietari del terme en qüestió. Segons els testimonis, els Cadell no van fer cas de les queixes del capítol i van edificar el vilar de nou amb una torre defensiva cap a l'any 1320. Aquesta fortificació va rebre el nom de Penyacadell.

Gràcies a aquesta descoberta s'ha pogut identificar l'antic topònim que designava el que avui es coneix com a torre de Sant Romà. Aquesta identificació ha estat bàsica per poder resseguir amb més profunditat la història d'aquesta fortificació, una història que intentem narrar amb més detall en el volum recopilatori de les ponències de les primeres Jornades d'Estudis de Cerdanya organitzades a finals del 2014 pel Grup de Recerca de Cerdanya (GRC). Sens dubte, aquesta troballa obre una via per prosseguir amb la recerca sobre Sant Romà / Penyacadell i posa l'accent en un període de la història de Cerdanya, els segles XIII i XIV, poc coneguts i tractats.

Un assentament romà al mont cerdà?

Oriol Mercadal Fernández

Introducció

Diversos investigadors, locals i forans, s'han preguntat sobre la possibilitat que l'actual Puigcerdà hagués tingut el seu origen en un assentament romà, bé un nucli de caràcter urbà, bé un emplaçament amb una funció estrictament militar.

La majoria dels que ho defensen es recolzen en l'esment d'unes poques i antigues troballes suposadament d'època romana a la "vila vella", en unes breus fonts escrites clàssiques potencialment relacionades amb el

"mont cerdà" i/o en referències documentals dels darrers segles. Alguns altres ni tan sols presenten proves per recolzar els seus arguments o bé en donen d'incerts o de molt probablement falsos. Un tercer grup creu que l'origen de la vila és medieval, entre els quals uns el relacionen amb la primera carta de poblament atorgada pel rei Alfons i uns altres en un primer nucli aparegut a redós del castell de Mont cerdà, almenys existent des de mitjan segle XI.

Per la nostra part, mirarem de posar una

mica d'ordre en tot això i d'oferir un xic de llum a la qüestió a partir de l'anàlisi de la bibliografia existent i l'aportació de noves dades quan a troballes –igualmente minses, però– fetes tant al puig com al territori circumdant en les darreres dècades del segle XX i les primeres del s. XXI.

La qüestió de l'emplaçament geogràfic avançatjós

El que avui coneixem com a Puigcerdà se situa, almenys des de l'edat mitjana, al bell mig de l'alta planura cerdana, en l'ample turó format per la morrena frontal de la glacera que baixava des de la vall de Querol. Sens dubte, un indret altament estratègic no només pel bon control de la gran plana cerdana i dels diversos accessos a ella, sinó també de l'esmentada vall, clau en l'esdevenir històric de la Vila.

Així, l'historiador i arxiver municipal Jaume Martí Sanjaume ja considerà aquest fet i Sebastià Bosom, també historiador, arxiver i cronista local, resumia així el parer d'ambdós: "La seva privilegiada situació és un dels altres elements a tenir en compte. Dominadora de la plana i la vall del Querol, té ben controlades les entrades a la comarca, sent perfectament lògic un assentament des d'antic" (1993, p. 8). I quan deia "antic" volia dir anterior a l'establiment de la vila medieval, raó per la qual S. Bosom parlà de "refundació" de Puigcerdà més d'un cop.



El "puig cerdà" situat al bell mig de la plana i a la sortida de la vall del Querol

Literatura preexistent quant a restes romanes a Puigcerdà

Les primeres referències a la localització o existència de restes romanes a Puigcerdà potser siguin les donades per Josep Finestres, que fou rector de la Universitat de Cervera al segle XVIII, en esmentar diverses troballes d'inscripcions votives; algunes de les quals, però, ell mateix ja posà en dubte o descartà. (Finestres 1762, p. 67 i 236; Delcor 1976, p. 152-153)

Una, la que creia obertament falsa o del tot inversemblant, es referia a un temple dedicat pels ceretans a la Victòria Augusta, un cop eliminats els sacerdots de la Bona Deesa i exclòs el col·legi dels set epulons; la transcrivim:

AUG. TERRAE MARIQUE
VICTORE. ELIMINATIS. SA
CERDOTIBUS. BONAE. DEAE
ET COLLEGIO. SEPTEM
EPULONUM. COMMUNI. PO
PULI. SENTENTIA. EXCLU
SO. CERETANI. TEMPLUM
VICTORIAE. AUG. D.D.

La segona també feia referència als ceretans, que haurien aixecat al mig del fòrum una estàtua eqüestre de bronze daurat en honor a Pompeu:

CERETANI. BELLO
VICTI. ET. VIRTUTE. MAGNI
POMP. SERVATI. STATUAM
EX. AERE. AURATO. EQUEST
CUM. SEMPITERNA, PATRIAE
OBSERVANTIA. IN MEDIO
FORO POSUERE

Un altre dels pioners a l'hora de parlar de l'existència d'una resta romana al cim del puig cerdà fou Vicente de la Fuente a la seva *Historia eclesiàstica de España* (vol. I, p. 28) on a mitjans de segle XIX deia que a Puigcerdà s'havia donat culte al déu mitològic Júpiter, abans de l'adveniment del Messies. Afirmació aquesta probablement relacionada amb la suposada existència d'una ara d'altar romà esmentada per Jaume Martí Sanjaume, el qual afirmava

que “en 1812 es conservava entera a Puigcerdà l'ara amb aquesta inscripció: D.F.A. interpretada “*Deo Fulgatore Ara*” ço és: Altar al déu dels llamps (a) Júpiter com se troba en un MS. de tal any del Sr. Josep M. Martí, Bibliotecari Municipal”. A més, escrivia que a l'indret del terme municipal anomenat la Creu del Coix “es conserven encara la meitat d'un *foculus* amb sa taula o dulla on encaixa, tot muntat sobre una pilastra octogonal, que es creu restes d'una ara romana i publicava una imatge” (Martí 1926, p. 80).



Part de la suposada ara d'altar romà conservada al Museu Cerdà.



Les restes de l'ara de la Creu del Coix

Creu del Coix

Avui, una part d'aquesta peça resta custodiada al Museu Cerdà de Puigcerdà i està inventariada amb el número 2006.



Per la seva part, el crític Juan Francisco de Masdeu publicava el 1792 que el suposat temple relacionat amb Júpiter estava “*in media Ceritanense civitate*”. Nosaltres pensem que molt probablement es referia a Llúvia –i no pas a Puigcerdà– i més concretament tindria a veure amb el fòrum de “la ciutat dels ceretans”, determinat com a tal a partir de les recents excavacions, on hauria hagut un temple (figures 4a, b i c). Això estaria recolzat tant per la condició urbana de *Iulia Lybica* en època romana –avui fora de tot dubte– com per l'arquitectura de l'espai i la troballa d'una escultura humana de gran mida, un nu probablement d'un déu o d'un membre de la família imperial (Carreras i Guàrdia, 2014; Olesti *et al.*, 2015).



Figures 4a, b i c. Vistes i planta de les restes del fòrum de Llivia (Carreras i Guàrdia, 2014)

D'altra banda, com veurem després, les fonts dels segles VII i VIII deixen clar que el *Castrum (quoque) Libyae* és el cap de la Ceretània (*quod est Cirritaniae caput*) i que sembla que a Llivia també s'hi trobaria el *Cerritanensem oppidum* –any 731–, el que acabaria de confirmar la continuïtat del nucli en aquest aspecte de capitalitat.

Sobre allò que s'ha dit al voltant de les fonts clàssiques i medievals

Sobre els ceretans augustans i julians

Josep M. Martí Terrada, farmacèutic, bibliotecari municipal i prohoms de Puigcerdà, el 22 de febrer de 1880 deia a *La Voz del Pirineo*: “L'erudit Miguel Cortés, seguint els escriptors antics, afirma que el Puigcerdà actual fou la ciutat romana *Augusta*, capital dels *cerretans augustans*, així com es diu que Llivia era la dels

ceretans julians, molt fonamentadament pot dubtar-se de l'existència de la nostra població en aquella llunyana època, atenent al caràcter categòric de la declaració del rei d'Aragó Alfons, que havia fet traslladar la vil·la d'Ix al lloc anomenat Monte Cerdano (Lleida, 7 calendes d'abril de 1177) i al fet que al Llibre Verd del nostre arxiu apareix copiat com a primer privilegi de Puigcerdà el del propi Alfons (Lleida, 2 calendes de 1181), tot concedint nombroses franquícies als seus pobladors.” Per tant, Josep Maria Martí defensava la inexistència d'un assentament anterior al medieval al puig cerdà sobretot basant-se en la carta de poblament atorgada pel monarca.

Per contra, Jaume Martí Sanjaume escrivia a la seva *Historia de Puigcerdá* (p. 33 i 34): “Plinio en el siglo I. de nuestra era, en su Hist. Nat. libro III, cap. III, § I. dice: En Tarragona contienden judicialment 44 pueblos de los cuales los más célebres, de los ciudadanos romanos son los Dertusanos (de Tortosa) y los Bisgarritanos y de los latinos son los Ausetanos y los Ceretanos, quienes son llamados unos Julianos y otros Augustanos. Donde aparece claro que en su tiempo los ceretanos estaban formados por dos pueblos: los Julianos que formaban Llivia y los Augustanos que había de ser Podio Cerdano. Y si bien Marca supone que el nombre de Augustanos se refiere a los muchos pueblos por Augusto adheridos hasta el límite de las Vascongadas, no obstante pone entre estos el Podium Cerdanum que es natural fuera cabeza de ellos con el nombre de Augusta Ceretanorum como Julia lo era de los Julianos. (Marca lib. §1º. cap. 12.) Conforme a lo cual en las tablas antiguas de Tolomeo se lee *juliani et augustani cognominati ceretani*, los Julianos y Augustanos llamados Ceretanos lo que es natural por el nombre del lugar Podio Cerdano.”

Per tant, Jaume Martí no tan sols hauria acceptat una ocupació romana en funció de la interpretació de les fonts clàssiques, sinó que anava més enllà en les seves conclusions tot relacionant ciutats romanes amb territoris (els *pagi* altmedievals) en afirmar: “Esta distinción dió lugar a la de los pagos liviense y cerdaniense”

se que se encuentra todavía en el año 1013 en la Bula de Benedicto VIII, confirmando a la Catedral de Urgel el Episcopio ordenado por los emperadores Carlo Magno y Ludovico.” (Marca, Ap. 149)

J. Sacaze, per la seva part, comentava que el territori dels Cerretani Augustani tenia Augusta per vila o *civitas* principal. I Delcor diu al respecte que potser era el sobrenom llatí de la Seu d’Urgell. (1977. p. 43)

L’historiador Josep Maria Salrach (1983, p. 67) opinava: “Els *cerretani* de Plini, de dret llatí, es dividien en *juliani* i *augustani*. Els primers, que segons Pere de Marca eren els més antics, devien tenir Llívia per capital, i, en el mapa de Delcor, ocupen la Cerdanya. Els *augustani*, d’acord amb aquesta opinió, ocuparien la resta del territori dels *cerretani*: l’Urgell, Andorra, el Pallars, la Vall d’Aran i la Ribagorça, i la seva capital seria Orgia o Orgellia (amb el *Castrum Civitatis*), l’actual Seu d’Urgell. Creu Delcor, seguint Marca, que els *augustani* podrien ser els *cerretani* més moderns, potser com a resultat de la incorporació feta per August d’altres comarques al territori dels antics *cerretani*.” (Marca, *Marca Hispanica*, col. 57; Delcor, *Estudis Històrics* p. 16–18). De manera que tant l’historiador i hebraïsta Maties Delcor com J. M. Salrach no parlen dels potencials orígens romans de Puigcerdà, sinó que atribueixen una doble capitalitat del territori dels cerretans a *Iulia Lybica* i a *Orgia* o *Orgellia*.

Albert Villaró opinava que no hi ha proves d’això i apuntava, seguint Marc Mayer, la probable existència d’una superposició d’atributs. I també que a partir de les fonts clàssiques “no pot assegurar-se de cap manera l’existència d’una *civitas* romana, ni a Castellciutat ni a la Seu, contràriament al que s’ha anat dient fins ara” (1995, p. 28); el que no vol dir que els romans no hi fossin presents a la Seu.

Arturo Pérez també deia al respecte: “J. Pons recordava la posibilidad, como indicábamos antes, de que Castellciutat por su situación debía haber sido cabecera de una *ciuitas*, posiblemente la de los *Cerretani Augustani* que cita

Plinio (Pons 1986, p. 403), con lo que retomaba una vieja teoría puesta de nuevo en circulación por Delcor (1976, p. 145) que interpretaba los epítetos *Juliani* y *Augustani* que Plinio añade a los cerretanos (III, 4, 23), como dos etnias o grupos diferentes, uno de los cuales tendría por cabecera *Iulia Liuica* y el otro *Orgellia*, o como se denominara el antecedente de la Seu d’Urgell. Ciertamente es una teoría no concluyente, pues ambos epítetos pueden aludir a un único pueblo; es frecuente por ejemplo que una localidad presente varios sin que haya que pensar en ningún tipo de divisiones internas (Mayer 1982)” (Pérez 1996, p. 156).

El *castrum Sardonia*, l’*Strata Ceretana* i el pont de Sant Martí o d’Aravó

Fa dècades, alguns autors plantejaren una potencial relació del puig cerdà amb l’anomenat *castrum Sardonia*, fortalesa visigòtica amb un possible origen tardoromà citada en la *Historia expeditionis Wambae regis*, de Julià de Toledo, al costat del *castrum Lybiae* (Llívia), del qual –deia Salrach– segurament n’hauria depès i que conjuntament haurien vigilat l’*Strata ceretana*. Altres no semblen qüestionar-ho, sinó més aviat el contrari, com Josep Padró en escriure: “Hem dit que Puigcerdà no existia en època romana; i si Puigcerdà va ser fundat en el lloc on va ser fundat, creiem que va ser precisament perquè hi passava la via romana, la *strata ceretana* de temps medievals. Això explicaria també l’èxit de Puigcerdà sobre Llívia, marginada per aquesta mateixa via com hem vist. De fet, abans de la fundació de Puigcerdà el 1177 ja existia en aquest indret alguna construcció i fortificació –al lloc ja existia una *turris* segons Font i Rius (1977, p. 97) –, i no podem descartar que aquesta fortificació fos el castell de Sardonia citat en temps de Wamba” (Padró 1984, p. 72).

L’esmentat *castrum*, el qual era guardat pel duc Wittimirus, comentava Salrach que “podria correspondre a les ruïnes de *Cerdane*, no lluny de Llívia” (1983, p. 69). No sabem a quines restes es pot referir tret que parli de l’actual poble de Cereja o bé del lloc arqueològic de

Coume Pairounell o Coma Peronella (Angostri-
na), a tocar de l'actual terminal de Llivia, per
bé que creiem que aquest autor el desconeixia.

Per contra, altres investigadors creien que
l'esmentat *castrum Sardonia* estaria relacionat
amb el territori dels sordons, corresponent
amb l'actual Rosselló, i per tant, més proper
geogràficament a altres *castra*, com *Caucolibe-
ri*, *Clausuras*, *Oltrera* i *Vulturaria*, i no pas amb
la terra cerdana i el *castrum Lybiae*.

Nosaltres, basats en la proximitat geogràfica
d'un i altre (*Lybiae* i *Sardonia*), en l'emplaçament
avantatjós de l'actual Puigcerdà, en la possible
relació toponímica i el fet que l'*Strata ceretana*
no passés lluny del turó, creiem que no resulta
irracional pensar que aquest podria haver es-
tat al puig cerdà, però cal valorar altres qües-
tions com veurem més endavant.

El que sí resulta del tot inacceptable és
l'afirmació de Josep Maria Piguillem al seu lli-
bre *Estudis històrics sobre el canal de Puigcerdà*
–com tantes altres d'injustificades referents
tant al període romà com al medieval–: “Però
el que va fer que Cèsar vingués a la Cerdanya
va ser la lluita que mantenia contra Pompeu.
Fou llavors quan Cèsar va construir el *castrum*
al *Podium Ceretanum* (...)” (2007, p. 14). Per la
seva part, J. Padró també va veure uns més que
probables vestigis romans a la fonamentació
del pont de Sant Martí i escrivia al respecte:
“Els dos estreps i la pila central semblen haver
estat originàriament obra romana, construïts
en *opus quadratum* format per grans carreus
perfectament escairats de pedra granítica del
país, i alguns d'ells encoixinats. No obstant
això, aquest parament presenta senyals in-
equivocs de reparacions posteriors. (...) Aquest
pont és, actualment, el monument romà més
important conegut a la Cerdanya; i una obra
d'aquesta envergadura ha de correspondre,
forçosament, a una via de gran importància,
com ho era la que unia la comarca d'Ilerda amb
la plana del Rosselló, a través del Pirineu.” (Pa-
dró 1976, p. 142-143).

Una anàlisi acurada de les restes ens du
a creure que són elements que podrien ser
perfectament medievals, d'època moderna o

fins i tot posteriors, tant per la seva tipologia
com per la feble erosió patida, més si tenim
en compte que es tracta d'elements de la base
d'un pont travessat per un riu, és a dir amb un
cabal permanent i relativament important se-
gons l'època de l'any. Però més que del nostre
propi parer, ens refiem de la docta opinió de
l'enginyer de Camins de la Universitat d'A Co-
ruña i especialista en ponts romans, Manuel
Duran Fuentes, el qual consultat per Erola Si-
mon, directora de l'Arxiu Històric Comarcal
de la Cerdanya i historiadora, considera que
molt bé poden ser elements de l'època con-
temporània. A això cal afegir la recent recer-
ca documental duta a terme per ella mateixa
sobre la construcció –o important rehabilita-
ció– del monument registrada als “llibres de
l'obra del pont d'Aravó”, que daten dels anys
1326 i 1328, així com de les refetes efectuades
en època moderna i contemporània. Simon
escriu: “La veritat és que no hem trobat cap
traça documental anterior a 1324 (pergamí del
rei Sanç de Mallorca) i en els llibres que hem
analitzat s'esmenta d'una manera prou clara
la construcció de la fonamentació dels pilars.
La documentació ens indica clarament que a
finals del XVIII i principis del segle XIX hi ha
grans reparacions que podrien ser les respon-
sables de l'homogeneïtat en el parament que
s'aprecia avui dia. Tal vegada del pont medie-
val només se'n conservi part de l'estructura
original: el llom d'ase i els arcs desiguals” (2015,
p. 169-170).

El Monte cerdano

Jaume Martí, a la seva *Història de Puigcerdà*,
apuntava –en concordança amb Pere de Mar-
ca, Francisco Diago i altres autors–, la ferma
possibilitat que vers l'any 1050 ja hi haguessin
cases a dalt del puig –les quals van ser recons-
truïdes abans que el castell– i que aquesta for-
tificació podria haver existit entre el 1068 i el
1094, període vital del comte de Cerdanya Gui-
llem Ramon (p. 51). No obstant això, la prime-
ra notícia documental segura d'un castell data
de 1094, quan el comte cerdà Guillem Ramon
llegà al seu fill Guillem Jordà els castells de

Rodés, Montcerdà, Eus, Paracolls, Sant Esteve (de Pomers), So, Sant Martí, Llo, Miralles, Queralt, Lordat i Acs. Entre ells, com hem vist, el de *Monte Cerdano* –nom aquest que es torna a trobar en un document de 16 de març de 1178–: “*Dimitio filio meo Guillelmo Jordanis (...) Cerdanium et Confluentem cum omnibus sibi pertinentibus et castellos eorum, scilicet Rotenis et mons Cerdanus et castrum de Ylice et de Paracollis et Sancti Stephani et castrum Soni et Sancti Martini* (S. Martí dels Castells) *et castrum de Alloni et de Muralies et de Cheralt integriter.*” (Martí 1922, p. 49, DA 1995, p. 186)

Aquest autor fa una interessant –i potser útil– apreciació sobre els termes emprats per designar les diverses fortificacions esmentades i comenta que mentre s'utilitza *castellos* per parlar del Monte Cerdano, cada una de les altres fortificacions cerdanes, és a dir, Llo, S. Martí dels Castells i Queralt, són designades com a *castrum*. I afegeix: (...) pues aun cuando en el lenguaje vulgar no hay palabra que los traduzca distintamente, tienen en su original distinto significado. *Castillo* es pueblo pequeño rodeado de muros (...) y *castrum* es lugar defendido con muros (...) mientras los castillos en su original dan el concepto de las *personas* reunidas para defenderse, de donde que de la palabra castillo se llaman sus pobladores castellanos de la misma forma que de ópido opidanos y de Vico Vicanos como dice Salustio en Guerra de Yugurta, los castros o campamentos expresan el *lugar* que ordinariamente es punto estratégico, independiente del poblado que tenga o no y más o menos cercano, como se ve en la ruinas de los de Lló, S. Martí dels Castells y de Caralps¹ referidos en dicho testamento. (...) El verdadero significado de la palabra *castellos* arriba expuesto pasó desapercibido a Alart cuando en Privileg. et Titres de Rousillon et Cerdagne I pag. 62 lo calificó de torre sencilla, confundiéndo-lo con los restantes *castra* de la tierra de Cerdaña y Conflente. El

castillo de Monte Cerdano formaba con el de la villa de Roset el sistema inmediato de defensa de la residencia del Conde de Cerdaña en Ix por la parte de mediodía y poniente como los de Llivia y Llo por la parte N y oriental” (J. Martí, 1922, p. 49–52).

En un clar paral·lel documental i cronològic amb el castell puigcerdanenc, Jordi Bolòs (1995, p. 186) comenta que al turó de Lo Lladre (Llo), on es conserven restes d'una torre i de l'església romànica de Sant Feliu de Llo, “(...) moltes raons que ens fan pensar que en aquest indret abans de l'any 1000 hi havia una fortificació del tipus *oppidum* o *castellum*”.

És ben cert que el mot *castellum* té un origen, significat i àmbit cronològic diferent del de *castrum*. El primer és un diminutiu d'aquest i designava dos tipus de construccions; i de *castellum* en derivà la nostra paraula “castell”. El *castrum* era un campament militar o fortificació, però també podia referir-se a un fortí usat com a torre de vigilància en relació al sistema de fortificació dels *limes* romans.

A la Catalunya vella, pel que fa als *castella* –d'època tardoromana, visigoda o carolíngia– podem esmentar el *Castellum Fractum* de Sant Julià de Ramis –segurament el millor documentat i restaurat– (Burch *et al.* 2006) i el *Castellum Uellosos* del Puig de Sant Andreu (Ullastret), mentre que a Andorra tenim el del Roc d'Enclar (Santa Coloma) (Bosch 1997, p. 98–102). Els *castris* altmedievals documentats, són més nombrosos; com a bon exemple d'època visigoda tenim el del Puig de la Muralla del Puig Rom (Roses) i en relació al Pirineu podem tornar a citar el del Roc d'Enclar.

D'aquestes referències a una fortalesa de l'alta edat mitjana segurament prové la teoria que l'actual plaça porxada de Cabrinetty, històricament dita Major, podria haver estat el pati d'armes d'aquella. I l'entramat de túnels existents encara avui dessota seu jugaria a favor d'això. També, però, s'ha apuntat que algunes construccions properes a la plaça de l'Ajuntament formessin part dels vèrtexs de la primera fortificació. A favor d'aquesta accepció estarien les restes de muralla i torres encara

1. Jaume Martí tradueix confusament Cheralt per Caralbs (com si es tractés del Queralt de la vall de Ribes) quan en realitat hauria de ser Queralt, fortificació situada al Baridà.

ben visibles en gravats a la fi del segle XIX i documentades en fotografies i postals d'inici del segle XX. La base d'una d'elles encara la vam poder documentar l'any 2004 mitjançant fotografia; era feta amb un parament clarament medieval i situada on avui trobem la superfície d'accés a l'ascensor panoràmic. (Figura 5)

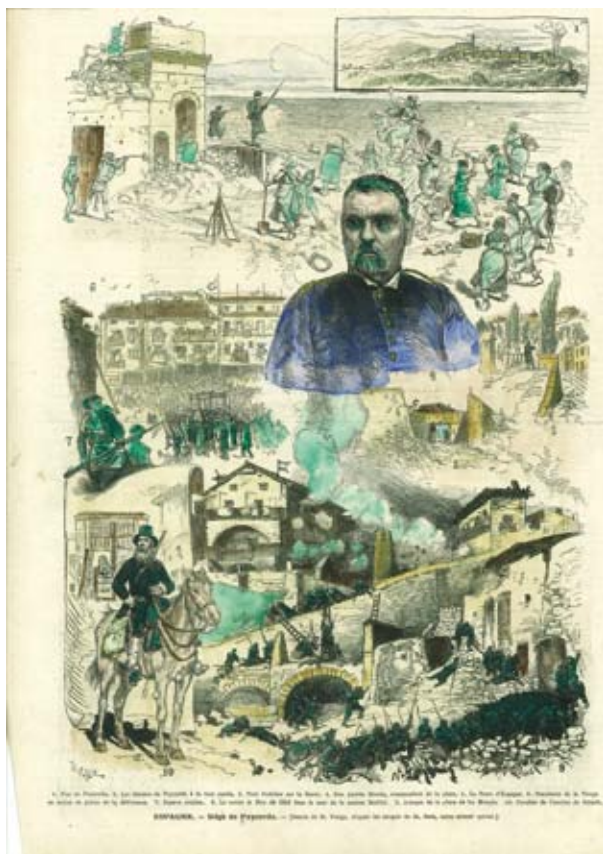


Fig. 5a-Torre medieval aprofitada durant les guerres carlines; b- Vista de la mateixa en un gravat del 1874; c- Imatge de la torre localitzada l'any 2004 prèviament a l'obra de l'ascensor.

I aquest puig, endinsat dins la plana, també donaria nom a la vila baixmedieval, atès que seria anomenat *Podiocerdano* (1279-80), *Podiumceretani* o *Podio Ciritani* (1312, 1391); és a dir, el “puig dels cerdans o de Cerdanya”. I un cop més, es conservaria el gentilici.

Per la seva part, Jaume Martí ens diu a la pàg. 25 de la seva *Historia de Puigcerdà*: “El solo aspecto de ésta en el abrevador del portal llamado de Vilallovent, bajándose y extendiéndose hasta la mitad del monte, cuando en lo restante sigue la superficie de él en forma de corona, indica ya que al construirse así, hubo para ello algun motivo especial: este nos descubren los vestigios de aquel subsuelo de indiscutible antigüedad mayor. La bóveda fortísima, gorda y sin arcos, sobre la cual pasa el camino en el frontis de casa Tixaire, es ciertamente anterior a los Molinos del Rey del siglo XIV; y los dos pozos de aquel recinto a seis metros del plano de la calle acusan la presencia de una fortaleza, ya fueran estos para proveerse de agua, ya para dar paso a alguna mina muy en boga en estos tiempos y lugares.(...) El boquete abierto en aquella bóveda hace pensar que podia ser utilizada en almacen de granos, lo cual confirma el trigo consumido y residus de él hallados en diferentes puntos de las excavacions hechas en ésta y en las casas contiguas para fundamentos y entre estas para una columna a 8 metros de profundidad en la casa Franquesa; todo lo cual prueba haber sido fosos de Antigua fortificación o Castillo. Asimismo la bóve-

da, sobre la qual està la plazuela de la monjas y debajo, los conductos subterranos donde acuden desde diferentes direcciones para dar paso a la Fuente por el cèlebre ojo de basilisco, revelan ser una estratagema para proveerse de agua, al abrigo de los dardos de fuera en época remotíssima.”

I en referència al passatge de l'*Ora Marítima* (s. IV aC) on Fest Aviè parla dels Ceretes i Acroceretes, escrivia: “Este documento permite pensar que el suelo donde actualmente radica Puigcerdá ha sido poblado desde la remota antigüedad, por cuanto ha llevado siempre la radical de la palabra Ceretes en todas las épocas. Augusta Ceretanorum. Ceretania Podium ceretanum o Cerdani, Oppidum cerdanum, Monte Cerdano, Puigcerdá, circunstancia que no se encuentra en ninguna otra población de la comarca (1922, p. 30).

Dècades després, S. Bosom i M. Solé reprenien aquesta discussió i afirmaven. “En primer lloc, són diverses les citacions molt reculades d’un “oppidum ceretanum” o “podio cerdano”, les quals pel significat, només poden referir-se a aquesta vila de “puig cerdà”, ja que és l’únic lloc de la Cerdanya que ha mantingut el topònim i s’ha identificat, per tant, amb totes aquestes notícies. És probable, però, que per raó de ser un lloc fortificat (*oppidum*) hagués estat destruït en diverses ocasions. La seva privilegiada situació és un dels elements a tenir en compte en aquest aspecte. Dominador de la plana i de la vall de Querol, té un bon control de les entrades de la contrada. És perfectament lògic un possible assentament des d’antic, com ho demostra el fet d’existir altres turons cerdans poblats des d’època ibèrica” (1998, p. 17).

Toponímia llatina a la rodalia de Puigcerdá

Un altre element que creiem d’interès pel tema que ens ocupa és l’anàlisi de la toponímia. En relació al territori puigcerdanenc, per començar, al límit de l’actual terme municipal tenim documentada una aparent gran propietat d’època romana –a tocar de l’actual mas de Santes Creus–, així com un possible mausoleu

ben proper a aquesta, al costat de l’església de Mosoll. Documentats en el mateix sector, també tenim notícies d’una inscripció amb el nom de la *gens Valeria*, un topònim Valeria i un altre Valentina, emparentats amb Valira i Valirota (Coromines 1970). En relació amb això, Mercadal i Olesti deien: “Calia localitzar els *compagani rivi Lavarensis*: doncs bé, la Llavanera o riu de la Vanera és una riera que neix al serrat d’Oceja, passa per Palau i Age –significativament llocs amb troballes romanes– i desemboca al Segre. La tenim testimoniada des d’època altmedieval: *Lavandarias*, prop de Pallerols (DACSU, 8, Ap. 6, del s. XI) i Puigcerdá. Coromines situa l’origen dels hidrònims Llavanera/es en el terme llatí *Lavare*, que dóna posteriorment el romànic *Lavandarium*. La relació entre el possible *Lavare* origen del topònim i el *pagus Lavarensis* és ben interessant” (2005, p. 221).

Continuarem amb l’actual nucli de Rigolisa. *Aragolisa* ja el trobem esmentat el 840 en relació al rei franc Lluís el Piadós quan rep en tutela el monestir de Cuixà i altres alous que té al *pago Cerdaniense*. Però en opinió de Martí Sanjaume, “L’alou de Rigolisa, segons els documents existents, no procedia dels béns dotats per l’Ardiaca Protasi, perquè no es troba detallat en la carta de 801; ha de considerar-se existent i propi del Monestir en la de 5 de agost del 771; i ha de procedir o dels sacerdots del bisbat d’Urgell que fundaren el Monestir dels seus béns propis en 745 o de donació feta al Monestir per Pepin que confirmà son fill Carlemany vers 891” (1926, p. 134).

El 946 apareix esmentat per primer cop com a *Eragolissa* i poc després (958) *Heiragolisa* i *Aragolizam* (968) en qualitat d’*alodium* (alou) del monestir de Sant Miquel de Cuixà, al qual hauria de pertànyer fins a les darreries del segle XVIII. Algun autor també apunta que Rigolisa fou construït per aquell monestir com alberg pels pelegrins que seguien el camí de Sant Jaume. Una part del seu territori fou adquirit pel monarca Alfons I el Cast, vers el 1175-1176, per tal d’eixamplar la nova vila de Puigcerdá.

Les informacions referides a èpoques anteriors no resulten verificables ara per ara; en

aquest sentit, J. M. Piguillem ens regala una altra asseveració mancada de fonament documental en escriure: “En aquest moment (any 731), a Rigolisa es fundà un dels temples cristians del camí de Sant Jaume”. I encara el fa recular fins al 715, en època de Carles Martell (2007, p. 17).

Pel que fa a l’etimologia del nom, Jaume Martí explica que la tradició oral defensa una derivació de Galicza –antic nom de Galícia– i que l’apòstol sant Jaume passà per Cerdanya per tal d’evangelitzar-la i erigí un temple o ara en el seu nom; d’on derivaria *Aragalicza*, és a dir “temple de Galicza”. Per contra, Lluís Basseda creu que seria un hidrònim d’arrel indoeuropea o preindoeuropea; així, *Aragolisa* vindria dels mots “ar”= aigua i “lissa”= petit torrent. Això és factible des del punt de vista geogràfic, atesa la quantitat de rierols i fonts existents en el lloc. Per la seva part, Enric Guiter el fa bascoide, probablement format d’*Errako* i *lezea*, que voldria dir “barranc del cremat”.

A la rodalia d’Age, tot i no trobar-se citat a l’ACCU, s’han fet troballes d’època prehistòrica (una destraleta o enformador probablement neolític), ibèrica i romana (monedes), així com, sembla, algunes tombes “antigues” (medievals?). J. Bolós també diu –seguint O. Olesti– que “el seu parcel·lari està organitzat en gran part amb el parcel·lari romà”, i segueix (...) “creiem que ja existia vers l’any 600” –nosaltres no sabem ben bé perquè–, per acabar dient: “Adonem-nos també del fet, una mica sorprenent, que Age és situat a la cruïlla de dues vies que segueixen una altra parcel·lació (força semblant), que hem anomenat C2 i que també és premedieval (2014, p. 65).

El 942, la comtessa Ava, vídua del comte Miró II de Cerdanya, féu donació de l’alou d’Age al monestir de Santa Maria de Ripoll, el qual va engrandir els seus béns al lloc amb una donació feta per Guifre II, comte de Cerdanya, el 1023. A partir d’aleshores, el nucli esdevingué plena possessió del monestir i per això el bisbe Oliba i l’abat de Ripoll el 1027 arbitren el plet i la concòrdia feta la gent de Pallerols. Al s. XII, el monestir hi establí una pabordia que no va des-

aparèixer fins a la desamortització de 1836. El topònim referent a “Age” el trobem documentat al capbreu de l’acta de consagració de la Catedral d’Urgell, de la fi del s. X, on ja apareix com a *Age*, i després *villa Agini* el 1027. Uns autors diuen que seria d’origen preromà –bascoide o celta–, fent-lo derivar d’*(h)agiu* = teix, i uns altres llatí, tot provenint del verb *agere* = ordenar, manar. J. Coromines remarca el fet que aquest topònim no prové del terme llatí *ager* (camp) –doncs l’única forma romànica del mot fou *agrum*, que donà *agre* o *aire*–, sinó que podria estar en el mot llatí *agger*, –*eris*, terraplè, amb un sentit defensiu, de fortificació (*Onom. Cat* v. II, p.16). L’antiguitat de l’indret en part està reforçada per les troballes esmentades a la rodalia del cementiri, però resulta difícil dir gaire més, excepte un possible paral·lelisme amb Gallicà, i on podem intuir una funció de centre defensiu.

Poc més enllà tenim el poble de Vilallobent. La parròquia és citada per primera vegada a l’ACCU, probablement de la fi del segle X, com a *villa Lupinti* i el 1011 una butlla del Papa Sergi IV confirmava certes possessions allà per part del monestir de Santa Maria de Ripoll. Vilallobent és un nom llatí originat en una *vila Lupenti*, formada de *lupus* (llop) i derivat, versemblantment, d’un gentilici. Hom considera el seu origen en un *fundus* o propietat d’època romana. Delcor (1976, p. 153) diu que podria derivar del nom propi *Lupentius* (com *Florus* dóna *Florentius*).

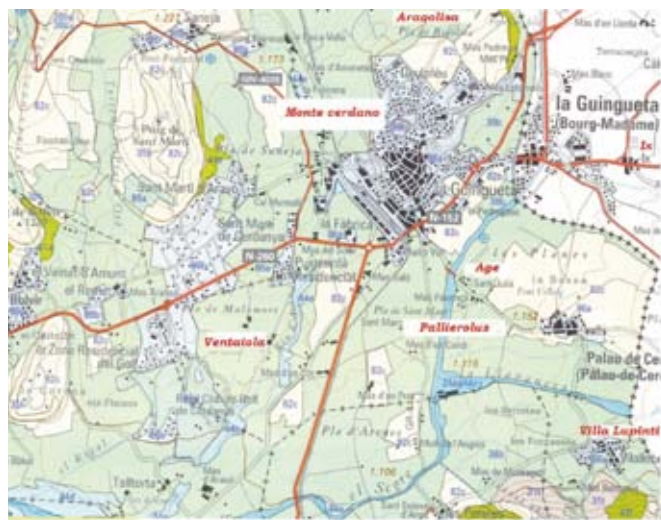
Al sud-oest de Puigcerdà i a la dreta del riu Aravó hi ha el llogaret de Ventajola. La parròquia de Sant Tomàs la tenim documentada, per primera vegada, el 958, en un precepte de confirmació de béns pel rei Lotari a favor de Sant Miquel de Cuixà (*Ventoiola ecclesia*); possessió confirmada el 968 (*Sancti Thome que est in Ventegiola*) i de nou el 1011. El comte Guillem Ramon s’apoderà d’ella injustament, però el 1075 la restituí al monestir. El nom de Ventajola hom creu que té el seu origen en el patronímic llatí *Ventidius*.

A mitja baixada de Bourg–Madame (la Guingueta d’Ix) es localitzava un dels nuclis que conformava la parròquia de Santa Eugènia de Pallerols, anomenat Pallerols de Dalt, mentre

que el de Baix s'ubicava a l'indret de Sant Marc. Les esglésies es coneixien per Santa Eugènia la Jove i Santa Eugènia la Vella respectivament. La primera cita de la parròquia (*Palierolus*) és a l'acta de consagració de la Seu d'Urgell, de la fi del s. X, i una segona es troba en una concòrdia de 1027, quan els homes de Pallerols de dalt i de baix pretenien en propietat una pastura situada en la ribera del Segre. El límit d'aquest predi suscità discòrdies amb els seus veïns d'Age, les quals es van haver de dirimir mitjançant Guifré, comte de Cerdanya i el seu germà Oliba, bisbe de Vic i abat de Ripoll i, com a tal, senyor d'Age. Reconegudes les fites i escoltats els veïns de més edat, establiren deixar pasturar als de Pallerols a canvi d'un cens.

De l'església de Santa Eugènia la Jove sabem que fou destruïda pels francesos el 1793, mentre que la Vella canvià el titular pel de Sant Marc. D'aquesta, sortosament, un plànol de 1912 evidència un canvi d'emplaçament i ens dibuixa la planta de l'antiga, capçada per un absis semicircular, aparentment d'estil romànic.

En resum, com acabem de veure, l'actual terme puigcerdanenc –i antiga rodalia seva en època medieval i posterior– presenta un rellevant nombre de topònims i microtopònims d'origen llatí (i entre ells, pràcticament tots els nuclis circumdants), fins i tot major que el dels d'arrel preindoeuropea, molt freqüents a la comarca; un fet resulta remarcable, més si a això li afegim les troballes monetàries fetes a Age. (Fig. 6)



Topònims llatins (o possiblement llatins) al voltant del Mont cerdà

Les troballes de peces votives

Ja hem comentat que, entre altres, Martí Sanjaume donava la notícia que en 1812 es conservava a Puigcerdà una ara amb la inscripció D. F. A., interpretada *Deo Fulgatore Ara* –que en realitat ha de ser *Deo Fulguratori Ara*–, és a dir, “altar al deu dels llamps Júpiter; com se troba en un MS. de tal any del Sr. Josep M. Martí, Bibliotecari Municipal.”

En el cas de Puigcerdà, la dedicatòria a un *D(eo) F(ulguratori) A(aram)*, un déu del tró, està descontextualitzada, si bé marca un model cultural ben proper de l'anterior i entronca força bé amb les tradicions de déus solars com els suposats per al període ceretà. I ja hem vist que també deia que a la Creu del Coix, en el primer quart del segle XX es conservava la meitat d'un *foculus* amb sa taula o dulla on encaixava.

Les troballes monetàries

L'any 1928 Jaume Martí escrivia aquesta nota (1) a la pàgina 727 del seu Dietari (vol. I apèndix): “Al acabarse aquesta impressió s'ha trobat en l'hort del Artisó una moneda de Marc Aureli, a. 161-180: document preciós que deu figurar a l'ara romana de pàg. 80: doncs abdós revelan l'habitació humana d'aquella època en el Montcerdà.” Com veiem, aquesta troballa el fa reafirmar en la seva convicció que el turó havia estat ocupat de forma permanent en època romana.

Unes altres troballes a considerar són les fetes per Matias Delcor, monedes ibèriques i romanes suposadament trobades a la rodalia d'Age i de Palau de Cerdanya. Diem això perquè mentre a la pàgina 148 de l'article presentat al CIAP de 1974 i editat el 1976 a la revista *Cypsela* i l'autor de la troballa publica una taula on posa un interrogant sobre l'origen de les monedes de la seva col·lecció, l'any 1977 a *Estudis Històrics sobre la Cerdanya* deia que les romanes procedeixen “d'altres llocs de Cerdanya” (p. 24 i 25) mentre que les ibèriques i gal·les “han estat trobades prop dels cementiri d'Age i prop del cementiri de Palau de Cerdanya (p. 40). (Figura 7)



Fig. 7.1. As narbonès de Neronken?, del capdill Bitoykos (vers 46-54 dC)



9. Antoninià de Salonina (260-268 dC)



2. As Ilatí o iberoromà d'Emporiae (Empúries) (44-27 aC a 54 dC)



10. Antoninià de Gal·liè (260-268 dC)



3. Sesterci de Júlia Mamea (222-235 dC)



11. Antoninià de Gal·liè (260-268 dC)



4. Antoninià de Gordià III (238-244 dC)



12. Antoninià de Gal·liè (260-268 dC)



5. Antoninià de Filip l'Àrab (244-249 dC)



13. Antoninià de Gal·liè (260-268 dC)



6. Antoninià de Pòstum (258-267 dC)



14. Antoninià de Claudi II (268-270 dC)



7. Antoninià de Pòstum (258-267 dC)



15. Antoninià de Claudi II (268-270 dC)



8. Antoninià de Pòstum ((258-267 dC)



16. Antoninià d'Aurelià (270-275 dC)

Al respecte, deia Delcor als seus *Estudis Històrics sobre la Cerdanya* (p. 40): “A remarcar que havent estat fetes aquestes troballes prop de cementiris antics formats al voltant d’una església, hom pot suposar que aquestes esglésies, al començament de la cristianització, substituïren llocs de culte pagà. En aquest cas aquestes monedes pogueren haver estat posades com a ofrenes a alguna divinitat romana o pre-romana.” De manera que apunta la possibilitat de centres de culte (i probablement d’habitació) al voltant d’Age i, per tant, no lluny del puig cerdà.

Una tercera referència numismàtica té a veure amb la troballa d’una moneda romana feta a la dècada de 1970 en un hort propietat del Sr. Josep Moliner Florensa, a l’interior d’un terrós. Correspon a un as de l’emperador Tiberi encunyat a *Cesaraugusta* (Saragossa) i datat entre els anys 14 i 37 de la nostra Era. A l’anvers: TI CAESAR DIVI AVG F AVGVS TVS. Cap llorejat, a la dreta. Al revers: CCA. Toro amb un frontó a sobre el cap, a la dreta. Aquesta peça ja fou presentada per Josep Padró al 1r Col·loqui Internacional d’Arqueologia de Puigcerdà el 1974 i publicada dos anys després al primer número de la revista *Cypsela* (Padró 1976, p. 142-143). (Figura 8)



Figura 8. As de l’emperador Tiberi de la seca de Cesaraugusta

Finalment, l’any 1993, en el marc de l’excavació arqueològica dirigida per Oriol Mercadal i Carme Subiranas fou trobat un antoninià, moneda romana de bronze d’època baix imperial –sense poder precisar més la data–. Curiosament, el revers, on trobem la representació d’una deessa, sembla que fou ratllat de forma intencionada, qui sap si per qüestions de caràcter religiós o supersticiós

(figura 9). Era a l’interior d’una casa del call de la fi del segle XIII o inici del s. XIV, agrupada amb altres monedes medievals, concretament un diner de billó de doblenc de Jaume I i un òbol de billó de Jaume II. (Mercadal *et al.*, 1995).



Fig. 9. Antoninià d’època romana baix imperial trobat al call jueu de Puigcerdà

Si ens fixem en l’abast cronològic de les tres troballes monetàries d’època romana fetes al puig cerdà, veurem que aquest abasta des del període dels anys 14–37 (regnat de Tiberi) fins al baix Imperi (segles III–IV), tot passant per una peça de Marc Aureli (161–180). Si a això li afegim les monedes localitzades a prop del cementiri d’Age, la forquilla cronològica podem concretar-la més i situar-la pel seu límit superior en els anys 312–337 a partir de la peça de l’emperador Constantí el Gran.

Les troballes ceràmiques

J. Martí, a la seva *Historia de Puigcerdà* (p. 25) deia tot parlant del sector de l’hotel Tixaire i del carrer dels Molins: “Junto a la pared del callejón a cuatro metros más de profundidad fué encontrada un àmfora romana de 80 centímetros de altura en las obras de 1882. El canal de los molinos del Rey, a pesar de ser posterior, pasaba mucho más alto.” Malauradament, fins avui no hem pogut verificar aquesta troballa i malgrat l’habitual fermesa i veracitat de les informacions de Martí, tampoc no podem descartar que es tractés d’un recipient amfòric d’època medieval o posterior.

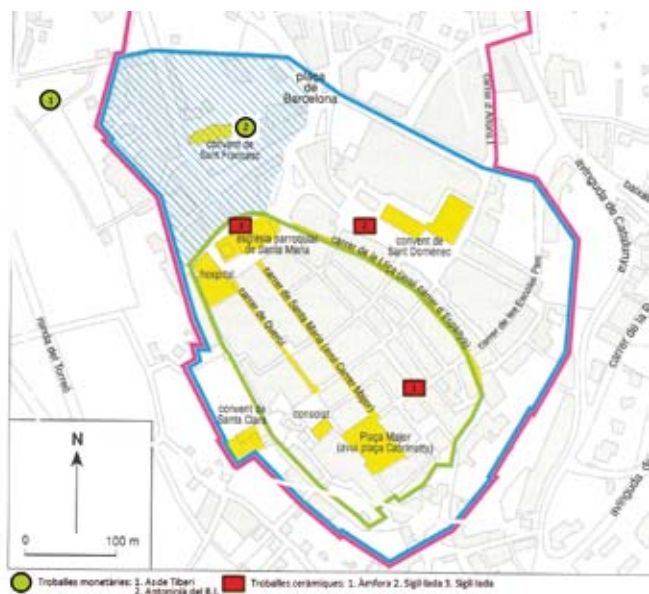
Ja en temps molt recents, i aquest cop sí de forma segura, Xavier Valiente ens va informar de la troballa efectuada per ell l’any 2009, en un munt de terra producte de les obres de reforma del passeig 10 d’Abril, d’un fragment informe de sigil·lada sudgàl·lica, una ceràmica romana de taula, el qual dataríem vers el s. I dC.

En darrer terme, els arqueòlegs Júlia Miquel i Oriol Achón exhumaren un nou fragment informe del mateix tipus de ceràmica, una possible forma Dragendorff 15-17 (número d'inventari UE 133-1, annex 3 p. 4) durant l'excavació arqueològica feta al sector del campanar de Santa Maria en el període 2012-2013 i dirigida per la primera. (Figura 10)



Figura 10. Terra sigil·lada sudgàl·lica (ceràmica romana de taula)

Troballes aquestes encara molt pobres tant quantitativament com qualitativa, però que afegeixen un granet de sorra al coneixement i vénen a recolzar la resta de proves (monetàries o escultòriques) i d'hipòtesis plantejades a partir dels documents, de cara a establir futurs plantejaments de la recerca sobre aquest període.



La potencial relació territorial del puig cerdà amb el seu territori circumdant i amb Llívia

Si tenim en compte tant la situació del puig cerdà en relació al de Llívia i la seva visibilitat com a l'esment que fa Martí Sanjaume sobre la defensa medieval del llevant cerdà a partir dels castells de Montcerdà, Llívia i Llo, aquests serien nous arguments per pensar en la possible existència d'un antic *castrum* a l'actual turó.

Entre altres mencions vinculades a la rodalia del puig cerdà tenim un document del 1027 pel qual sabem de l'existència d'un plet a la zona d'Age per uns límits de terres, on s'acaba restablint la propietat gràcies a unes fites antigues: “*evacuamos nos de his homnibus que supardicti pediculaverunt in quibus et cruces sunt qui in salicibus antiquissimis fecerunt ac XX et amplius petras ibis fixerunt*” (Martí Sanjaume, 1926, p. 147). La referència a límits fets en salze i marcats amb fites de pedra, tècniques conegudes de la *limitatio* romana, fetes pels antics, no deixa de ser significativa, sobretot tenint en compte que com opina M. Tarpin (1990, p. 269) la resolució del conflicte del 193 degué ser fixada amb fites en el lloc del conflicte. En qualsevol cas, és un argument més per situar el conflicte d'aquell any en aquesta comarca, i per tant també el *pagus* documentat.” (Mercadal i Olesti 2005, nota 32 p. 221)

Conclusions

Un cop revisades les diferents aportacions documentals i arqueològiques, en primer lloc ens cal dir que no creiem que “la ciutat dels ceretans” fos el Mont cerdà, com alguns autors han defensat, malgrat que el topònim conservat al llarg de la història amb una reiterada referència a Cerdanya ho faci pensar i atesa l'existència d'una “Casa dels quinze pilars” – que podria fer pensar en un antic temple–, situada al centre de l'actual plaça de Cabrinetty, l'antiga plaça Major, en època medieval. Ans al contrari, és Llívia la que sembla haver-ho estat per raons d'ordre divers (antiga capitalitat territorial, abundància de restes monumentals i materials, referències a les fonts clàssiques...), reforçades avui tant per les troballes arqueolò-

giques més recents (sobretot les relacionades amb el fòrum) com per la relectura de les mateixes fonts.

No obstant això, cal no desestimar les troballes numismàtiques i ceràmiques efectuades al llarg de les darreres dècades, així com les antigues notícies d'altres potencials restes, encara que totes elles siguin parques en nombre i escadusseres. D'altra banda, val a dir que no van associades a cap context arqueològic, fet pel qual cal considerar-les com el que són, troballes isolades, en el millor dels casos uns punts localitzats al plànol de la vila. Unes es troben a l'interior de la vila vella, closa en els segles XII i XIII, i altres a l'interior de la població tancada per la muralla del segle XIV o fins i tot enllà d'aquella. El que resulta segur és que almenys en dos casos (una moneda i un fragment de sigil·lada) les troballes eren associades a nivells medievals i per tant no es tractava de possibles reculls de col·leccionistes contemporanis o pèrdues recents entre altra mena de raons de caràcter divers.

Ara bé, si veritablement es tractés d'indicis d'activitat humana en època romana al puig cerdà, aleshores podríem apuntar la potencial existència d'un petit assentament. Una explicació plausible seria un lloc que hauria crescut a redós d'una antiga fortificació (*castellum*?) amb un caràcter ben diferent de l'urbà pròpiament dit, clarament atribuïble a la veïna Llúvia, d'altra banda associada a un *castrum* almenys des del segle VII i probablement també en època romana.

Ens movem, però, en el terreny de la hipòtesi i hauran de ser les futures recerques arqueològiques i documentals les que ens ho confirmin o neguin, sobretot a partir de la posada al descobert d'estructures o de nivells d'ocupació d'època romana.

Agraïments

A Jordi Guàrdia i Felip, per facilitar-nos la documentació i les informacions relacionades amb el fòrum de Llúvia inèdites o en premsa.

A Júlia Miquel i Oriol Achón per facilitar-nos la informació relacionada a la troballa de

sigil·lada durant l'excavació de 2012-2013 i mostrar-nos l'esmentada peça.

A Josep Moliné i Florensa per la cessió temporal de la moneda romana trobada a un hort de la seva propietat, que ens va permetre escanejar-la i fotografiar-la, així com reestudiar-la a Maria Clua i Mercadal, del Gabinet Numismàtic de Catalunya, a qui també li agraïm la informació al respecte.

A Erola Simon i Lleixà, per les diverses informacions històriques facilitades, sobretot en relació a l'estudi formal i documental del pont de Sant Martí, encara inèdit.

A Xavier Valiente per facilitar-nos la informació relacionada amb el fragment de sigil·lada trobat durant les obres de l'any 2009.

Bibliografia

BASSEDA, Lluís: *Toponymie historique de Catalunya Nord (Catalunya del Nord)*. Prada de Conflent: Terra Nostra, 1990.

BOLÒS, Jordi: "Castell vell de Llo". *Catalunya Romànica* vol. VII: La Cerdanya, El Conflent. Barcelona: Enciclopèdia Catalana, 1995, p. 186-187.

BOLÒS, Jordi: "Paisatge històric, cartografia i societat a l'alta edat mitjana: l'exemple de la Cerdanya". *Poblament i societat als Pirineus els darrers dos mil anys*. Territori i Societat: el paisatge històric. Història, Arqueologia, Documentació, VI. Lleida: Edicions de la Universitat de Lleida-J. Bolòs (Ed.), 2014, p. 37-146.

BOSCH, Josep Maria: "L'assentament prefeudal (segles IV-VIII)" dins DA: *Roc d'Enclar. Transformacions d'un espai dominant (segles IV-XIX)*. Monografies del Patrimoni Cultural d'Andorra núm. 4. Andorra la Vella: Govern d'Andorra, 1997, p. 98-109.

BOSOM, Sebastià: *Puigcerdà*. Quaderns de la Revista de Girona núm. 41. Monografies Locals núm. 23. Girona: Diputació de Girona i Caixa de Girona, 1993.

BOSOM, Sebastià, SOLÉ, Martí: *Carrers i places de Puigcerdà. Una passejada per la seva història*. Puigcerdà: Ajuntament de Puigcerdà i Arxiu Històric Comarcal de Puigcerdà, 1998.

BURCH, Josep, GARCIA, Gustavo, NOLLA, Josep Maria, PALAHÍ, Lluís., SAGRERA, Jordi,

- SUREDA, Marc, VIVÓ, David, MIQUEL, I.: *Excavacions arqueològiques a la muntanya de Sant Julià de Ramis. 2. El castellum*. Sant Julià de Ramis: Ajuntament de Sant Julià de Ramis i Institut del Patrimoni Cultural, 2006.
- CARRERAS, Cèsar, GUÀRDIA, Jordi: *Memòria de la intervenció arqueològica al jaciment de Les Colomines (Llívia, Cerdanya). 15 juliol-15 desembre de 2013*. Barcelona: Inèdita. Servei d'Arqueologia, abril de 2014.
- CORTÉS y LÓPEZ, Miguel: *Diccionario Geográfico*, 1885, vol. 2, p. 184.
- COROMINES, Joan: "Toponímia d'Andorra". *Estudis de toponímia catalana*, vol. II. Barcelona: Ed. Barcino, 1970.
- DELCOR, Maties: "Livia, ancienne capitale de la Cerdagne, de l'Antiquité à l'occupation arabe d'après les témoignages littéraires". *Mélanges, offerts à E. Griffe*. Toulouse, 1972.
- DELCOR, Maties: "La Romanisation de la Cerdagne". 1r CIAP-Cypsela I. Girona: Excma. Diputación de Gerona y Servicio de Investigaciones Arqueológicas, 1976, p. 145-154.
- DELCOR, Maties: "La Romanisation de la Cerdagne". *Estudis Històrics sobre la Cerdanya*. Ed. Barcino. Col·lecció Tramuntana vol. XXIV. Barcelona, 1977.
- Historia expeditionis Wambae regis, Historia Galliae o Historia Wambae regis Toletani* A: FLOREZ, Enrique: *España Sagrada* vol. VI. Madrid: 1859, p. 537-571.
- DE LA FUENTE, Vicente: *Historia Eclesiástica de España*, Madrid: Compañía de Impresores y Libreros del Reino, 1873-1875 (2a ed. corregida i augmentada), 6 vols.
- FINESTRES, Josep: *Syllage inscriptionum romanorum quae in principatu Catalauniae, vel exstant, vel aliquando exstiterunt*. 1762.
- FONT-RIUS, Josep Maria: "Poblats i municipis a la Cerdanya medieval". 1r Congrés Internacional d'Història. 8è centenari de la Fundació de Puigcerdà (1177-1977). Puigcerdà: Institut d'Estudis Ceretans, 1983, p. 93-105.
- GUITER, Enric: "La toponímia cerdana segons l'Acta de Consagració de la Seu d'Urgell". **Puigcerdà: Institut d'Estudis Ceretans, 1983, p. 33-47.**
- MARCA, Pierre de: *Marca Hispanica sive limes hispanicus*, Ed. Franciscus Muguet, París, 1688.
- MARCA, Pere de: *Marca Hispanica (o País de la frontera hispànica)*. Versió catalana de Joaquim Icart. Arts Gràfiques C.N. Gisbert. Barcelona, 1965.
- MARTÍ, Josep Maria: "Investigaciones históricas en la Cerdanya". *La Voz del Pirineo*, núm. 26, p.1 i seg. 26 de juny. Puigcerdà, 1887.
- MARTÍ, Jaume: *Historia de Puigcerdá. Folletín de Ceretania*. Puigcerdà: Imprenta Ceretania, MCMXXII (1922).
- MARTÍ, Jaume: *Dietari de Puigcerdá amb sa Vegueria de Cerdanya i Sotsvegueria de Vall de Ribes*. Vol. I. Cerimonial, Prehistòria-1290. Impremta de Llorenç Bonet. Ripoll, 1926.
- MASDEU, Juan Francisco: *Historia crítica de España, y de la cultura española en todo género*. Madrid: Antonio de Sancha, 1785.
- MATEU LLOPIS, Felip: "Hallazgos monetarios (VI)", *Ampurias*, vol. XIII. Barcelona: Diputació de Barcelona, 1951, p. 226, hallazgo 348.
- MAYER, M.: "Algunes consideracions sobre les fonts clàssiques de la Cerdanya". 4t CIAP, Puigcerdà: Institut d'Estudis Ceretans, 1982, p. 221-224.
- MERCADAL, Oriol, BOSOM, Sebastià, DENJEAN, Claude, SUBIRANAS, Carme: *Coneguem... els jueus i els franciscans*. Col·lecció *Coneguem...* núm. 3, Puigcerdà: Ajuntament de Puigcerdà-Arxiu Comarcal de la Cerdanya, 1994, p. 59-60.
- MERCADAL, Oriol, OLESTI, Oriol: "La Cerdanya: transformacions d'un poble i d'un paisatge pirinenc en època antiga". *II Congrés Internacional d'Història dels Pirineus*. Vol. 2. Protohistoria et Antiqua Historia Pyrenaicae. Girona: UdG-UNED, p. 181-273.
- MIQUEL, Júlia: *Memòria de la intervenció arqueològica preventiva al campanar de Santa Maria. Puigcerdà (La Cerdanya)*. 2 volums i annexos, 2015.
- OLESTI, Oriol: "Paisajes de alta montaña. Roma y los Pirineos". *Paisajes de la Hispania Romana. La explotación de los territorios del Imperio*. Sabadell: Dstoria Edicions. Col·lecció Dstoria-Clásica, 2014, p. 321-374.
- OLESTI, Oriol, GUITART, Josep, GUÀRDIA, Jordi, CARRERAS, Cèsar: "El fòrum de *Iulia Li-*

bica". *ERA, Revista de recerca de Cerdanya. Actes de les Primeres Jornades d'estudis sobre Cerdanya*. Puigcerdà: Grup de Recerca de Cerdanya, 2015, p. 97-111.

PADRÓ, Josep: "Aportacions al coneixement de la via Romana de Iulia Livia a Ilerda". 1r *CIAP-Cypsela* I. Girona: Excma. Diputació de Gerona i Servicio de Investigaciones Arqueológicas, 1976, p. 141-144.

PADRÓ, Josep: "Les vies de comunicació romanes al Pirineu Català". 5è *CIAP*. Puigcerdà: Institut d'Estudis Ceretans, 1984, p. 61-87.

PÉREZ, Arturo: "De la *ar̄ketur̄ki* prerromana a la *Vrgellum* visigoda, ¿Una continuidad?". *Cypsela* XI. Girona: CIAG, 1996, p. 153-160.

PIGUILLEM, Josep Maria: *Estudi històric sobre el canal de Puigcerdà*. Puigcerdà: Ajuntament de Puigcerdà-SOREA, 2007.

SACAZE, Julien É. L.: *Inscriptions antiques des Pyrénées françaises*. Toulouse: Impr. et Lib. E. Pri-

vat, 1892, p. 34-35.

SALRACH, Josep Maria: "La Cerdanya entre l'Antiguitat i l'edat mitjana. Aproximació al procés de formació, vigència i transformació d'unes estructures". 1r *Congrés Internacional d'Història*. 8è centenari de la Fundació de Puigcerdà (1177-1977). Puigcerdà: Institut d'Estudis Ceretans, 1983, p. 61-79.

SALRACH, Josep Maria: "Visigots i àrabs". *Catalunya Romànica*, vol. VII: La Cerdanya. El Conflent. Barcelona: Enciclopèdia Catalana, 1995, p. 29.

SIMON, Erola: "Els llibres de l'obra del Pont d'Aravó". *ERA, revista de Recerca de Cerdanya*. Actes de les Primeres Jornades d'Estudis sobre Cerdanya. Puigcerdà: Grup de Recerca de Cerdanya i Editorial Salòria, 2015, p. 9-23.

VILLARÓ, Albert: *Hèrcules i la ciutat. Un passeig per la història de La Seu*. La Seu d'Urgell: Caixa de Catalunya, 1995.

La línia P al seu pas per la Cerdanya i la batllia de Toses.

Marc Moralla

A les acaballes de la guerra, els Pirineus esdevenen un focus de tensió política i militar. L'exèrcit franquista es desplega per tota la serralada i la frontera tant per controlar l'entrada de refugiats i exiliats com, sobretot, per fer front a una possible invasió aliada o nazi.

Un cop alliberat el territori francès de l'ocupació alemanya, els maquis també van prendre posicions en diversos punts prop de la frontera i esperaven el suport dels aliats per entrar a Espanya. El 19 d'octubre de 1944 els maquis fan un intent d'envair la Vall d'Aran per ocupar una part del territori espanyol i instal·lar-hi un govern provisional. Franco, conscient de la situació d'amenaça en el nou context internacional, planifica des del 1943 una línia de defensa als Pirineus que es comença a construir el novembre de 1944. És la Línia Pirineus o Línia P.

L'exèrcit espanyol va construir La línia entre 1944 i 1948 (en bona part construïda pels sapadors). La Línia P està formada per prop de 10.000 búnquers, des del Cap de Creus fins a Hendaia, al País Basc, i hi van participar més de 12.000 homes. Els 10.000 búnquers s'organitzaven i s'agrupaven en 169 centres de resistència, molts dels quals no van arribar a construir-se. Cadascun d'aquests constava, aproximadament, d'una cinquantena de búnquers i es preveu que podrien haver acollit un batalló de 400 o 500 homes. Al final només es van arribar a construir unes 5.000 obres.

La línia es dividia en una zona de seguretat, una zona de resistència i una zona de reacció, amb les reserves i l'artilleria.

Zona de seguretat: zona de defensa on se situen els obstacles, els camps de mines, el filat espinós, etc. En resum, era una zona que no

volia posar fàcil les coses als anèmics.

Zona de resistència: on es realitzava gran part del combat defensiu. La zona de resistència la formen tots els búnquers de la Línia P, que havien d'evitar el pas fins que arribessin reforços terrestres.

Zona de reacció: zona on s'havien de desplegar els efectius de reforç. Variava segons el terreny, però solia ocupar un bon nombre.

Centres de resistència:

1- CR45:

Aquest centre de resistència estava centrat a Nevà, entre Planoles i el Rigard, en un sector boscós que s'enfila cap a les altures de l'Emperadora, Pedra Picada i Covil.



Espitllera d'un búnquer per a metralladora



Vista exterior d'un búnquer d'observatori, situat al centre de resistència 53

Dominava la vall del riu i el camí de Nevà a Planoles.

L'estudi inicial hi situava assentament per a setze metralladores, vint-i-set fusells metralladors, quatre canons antitanc, quatre morters de 81 mm, quatre metralladores antiaèries, dos canons d'infanteria, un observatori de batalló, tres observatoris de companyia i tres refugis de personal.

El 1950 tenia acabades les obres per a dues metralladores, un observatori de batalló i un refugi de personal. L'any 1952 comptava amb sis noves construccions: dues metralladores i quatre canons antitanc.

2- CR45 BIS:

Centre de resistència situat al coll de Remolor, damunt de Pedra Picada, sobre el costat meridional de la carretera de Ribes de Freser a Puigcerdà i a la dreta del Rigard, en una xona boscosa.

L'estudi inicial hi situava setze assentaments de metralladora, vint-i-set obres per a fusell metrallador, quatre obres per a morter de 81 mm, quatre metralladores antiaèries, dos canons d'infanteria, un observatori de batalló, tres observatoris de companyia i tres refugis de personal.

El 1950 tenia enllestides les obres per a quatre metralladores, un observatori de batalló i un refugi de personal. A partir d'aquesta data no s'hi va treballar més.

3- CR46:

Situat en un terreny escarpat, espès de vegetació, centrat pel camí de Fornells de la Muntanya, entre els quilòmetres 25 i 27 de ferrocarrils de Puigcerdà i el curs del riu Rigard. Controlava aquests accessos i les rutes de muntanya que s'enfilen cap a Costa Borda i Pedra Picada, així com el camí que davalla de la collada de Toses i travessa la població del mateix nom.

L'estudi inicial hi preveia la instal·lació d'assentaments per a catorze metralladores, divuit fusells metralladors, quatre canons antitanc, quatre morters de 81 mm, quatre metralladores antiaèries, dos canons d'infanteria,

un observatori de batalló, tres observatoris de companyia i cinc refugis de personal.

El 1950 tenia enllestides les obres per a quatre metralladores, un observatori de batalló i dos refugis de personal.

4- CR47:

Ubicat al poble de Toses, al damunt de la carretera de la Collada, per la banda nord. Dominava la carretera de Puigcerdà a Ribes de Freser, i l'antic camí dels Carlins, que pujava des de Dòrria a la Creu de Meians.

L'estudi inicial hi situava assentament per a setze metralladores, vint-i-set fusells metralladors, quatre canons antitanc, quatre morters de 81 mm, quatre metralladores antiaèries, dos canons d'infanteria, un observatori de batalló, cinc observatoris de companyia i tres refugis de personal.

El 1950 tenia acabades les obres per a setze metralladores, quatre fusells metralladors, un observatori de batalló i dos refugis de personal.



Vista des de l'espitllera d'un búnquer observatori

5- CR48:

El centre de resistència 48 està emplaçat entre la Colladeta i el tossal que culmina al coll de la Basa (Creu de Meians). Ocupa uns nou quilòmetres quadrats i dominava el pas de la Cerdanya al Ripollès per la carretera de Ribes de Freser a Puigcerdà. Així mateix, a causa de la seva peculiar ubicació, també defensava l'antic camí dels Carlins, que conduïa cap a Dòrria i França.

L'estudi inicial situava assentaments per a setze metralladores, vint-i-set fusells metralladors,

quatre canons antitanc, quatre morters de 81 mm, quatre metralladores antiaèries, dos canons d'infanteria, un observatori de batalló, tres observatoris de companyia i tres refugis de personal.

El 1950 les obres per a setze metralladores estaven enllestides, com també quatre canons antitanc, un observatori de batalló i dos refugis de personal. Posteriorment, va acollir tres nous assentaments. Entre les obres conservades actualment n'hi ha d'anteriors a la planificació del 1944, executades el 1940 pel Batalló Disciplinari de Treballadors 70, el qual hi va deixar una placa de recordatori.

6- CR49:

El centre de resistència 49 està situat damunt del túnel del ferrocarril de Puigcerdà i a la Baga de la Cirera, la qual es troba entorn del pla d'Anyella i el cap del Ginebrar, a cavall de la divisòria d'aigües de la ribera d'Alp i del Rigard. Controlava els camins d'accés a Toses, a la Molina i a Castellar de n'Hug, i es complementava amb el centre de resistència 48. Aquest fet ha dificultat molt decidir quins búnquers pertanyien a cada centre de resistència.

L'estudi inicial hi situava assentament per a setze metralladores, vint-i-set fusells metralladors, quatre canons antitanc, quatre morters de 81 mm, quatre metralladores antiaèries, dos canons d'infanteria, un observatori de batalló, tres observatoris de companyia i tres refugis de personal.

El 1950 s'havien finalitzat les obres per a setze metralladores, quatre fusells metralladors, quatre canons antitanc, un observatori de batalló i dos refugis de personal. A partir d'aquest d'any ja no s'hi va treballar més.

7- CR50:

El centre de resistència 50 està emplaçat entre dos cims: la Tosa d'Alp (2.536 m) i el Puigllançada (2.409 m), en un front de tres quilòmetres que domina l'antiga carretera de Castellar de n'Hug a la Molina. La missió principal consistia a impedir l'accés a coll de Pal, per tal que l'enemic no pogués avançar cap a Castellar de

n'Hug i la Pobla de Lillet.

L'estudi inicial hi situava assentaments per a setze metralladores, vint-i-set fusells metralladors, dos canons antitanc, quatre morters de 81 mm, quatre metralladores, dos canons d'infanteria, un observatori de batalló, tres observatoris de companyia i tres refugis de personal.

El 1950 tenien acabades les obres per a quatre metralladores, un observatori de batalló i un refugi de personal. A partir d'aquella època no s'hi va treballar més.



Vista exterior dels refugis de personal

8- CR51:

El centre de resistència 51 s'emmarcava a Penyes Altes (Moixeró), sobre l'actual túnel del Cadí i el Coll de Pendís, en un front aproximat d'uns vuit quilòmetres.

L'estudi inicial hi preveia la construcció d'assentaments per a dotze metralladores, dotze fusells metralladors, quatre morters de 81 mm, tres observatoris de companyia i vuit refugis de personal. Tanmateix, mai no s'hi va construir cap obra.

9- CR52:

El centre de resistència 52 està situat a la dreta del riu Segre, al sud de Mussa, a la zona que finalitza al Roc de l'Àliga, sobre la carretera de la Seu d'Urgell a Puigcerdà, i la que puja als pobles de Senillers i Mussa. Aquests búnquers, juntament amb els del centre de resistència 53, defensen profundament el riu Segre.

L'estudi inicial hi preveia la construcció per a vint-i-dues metralladores antiaèries, quatre canons antitanc, quatre morters de 81 mm, quatre metralladores antiaèries, quatre canons d'infanteria, un observatori de batalló,

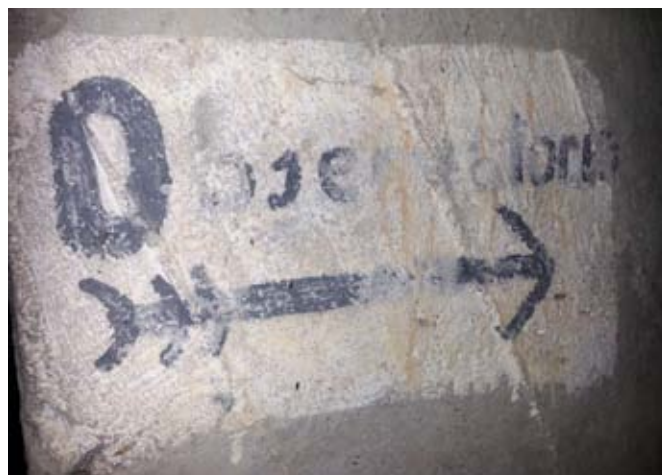
tres observatoris de companyia i tres refugis de personal. El 1950, aquest centre de resistència estava tot construït, a excepció d'un observatori de companyia i un refugi de personal. Aquests mai es van arribar a construir.

10- CR53:

El centre de resistència 53 està emplaçat al serrat de les Maleses, a la riba esquerra del Segre, i servia per batre les carreteres de la Seu d'Urgell a Puigcerdà i de Martinet a Montellà, així com la penetració pel torrent de Bastanist.

L'estudi inicial hi contemplava assentaments per a disset metralladores, vint-i-vuit fusells metralladors, sis canons antitanc, quatre morters de 81 mm, quatre metralladores anti-aèries, dos canons d'infanteria, un observatori de batalló, tres observatoris de companyia i dos refugis de personal. L'estadística del 1952 reportà diferències entre les metralladores (divuit) i els fusells metralladors (quinze).

L'última inspecció, realitzada el 1986, a l'hora de recercar les obres, posà en relleu la imprecisió de les dades existents sobre aquest Centre. Cal remarcar, d'altra banda, que un seguit de túnels enllacen els diversos assentaments.



Senyalització de les galeries d'un búnquer

11- CR54:

El centre de resistència 54 està emplaçat al Montsec de Béixec i el Tossal de Vil·lec, paratges del vessant nord de la serra del Cadí, entre el torrent del Cabiscol i el de Bastanist. El CR54 dominava el tossal esmentat i la part alta de la vall que davalla cap a Montellà.

L'estudi inicial hi situava setze metralladores, vint-i-vuit fusells metralladors, quatre morters de 81 mm, quatre metralladores anti-aèries, dos canons d'infanteria, un observatori de batalló, tres observatoris de companyia i tres refugis de personal.

El 1950 tenia els assentaments per a quatre metralladores, un observatori de batalló i un refugi de personal. Aquestes obres van ser les definitives, és a dir, ja no s'hi va treballar més.

12- CR55:

El centre de resistència 55 està emplaçat al po-

ble d'Estana, que està situat al vessant septentrional de la serra del Cadí, entre els torrents del Quer i de Bastanist.

L'estudi inicial hi situava assentament per a setze metralladores, vint-i-set fusells metralladors, quatre morters de 81 mm, quatre metralladores anti-aèries, dos canons d'infanteria, un observatori de batalló, cinc observatoris de companyia i tres refugis de personal.

El 1950 hi havia enllestides les obres per a quatre metralladores, un observatori de batalló i un refugi de personal. Després s'hi afegí un nou assentament de metralladora.

El canvi constant del mercat audiovisual com a reflex de la situació econòmica actual

Jordi Forcada

La greu crisi econòmica que patim ha afectat de manera important en aquest país en com s'ha desenvolupat el model de negoci de la major part de productes audiovisuals, però sobretot en com els mitjans pels quals ens arriben aquests productes (televisió, internet, ràdio, suports físics...) han vist en el context econòmic i en la legislació (o manca d'aquesta) actual una oportunitat de negoci important, un enfortiment de la seva posició predominant d'acord amb una sèrie de mesures proteccionistes per fagocitar i, posteriorment, establir-se de facto com a interlocutors i intermediaris únics entre el consumidor final dels productes audiovisuals, l'entorn (govern, indústria, professionals, creadors) i les predileccions o modes que el mateix consumidor demanda.

L'audiovisual té un paper protagonista en l'escenari actual d'empobriment intel·lectual important que pateix la nostra societat de consum. Remarco "de consum", perquè hem passat de ser majoritàriament autodidactes, creadors dels nostres propis béns de subsistència, d'entreteniment, de creixement personal, de

coneixement, etc., en un escenari on si no ho tenim, ho comprem. I la clau de la reflexió rau en el fet de decidir a qui li comprem.

En un context econòmic favorable, on l'individu té diners a la butxaca, pot decidir on comprar i, per tant, els subterfugis i la política que els creadors de mercat de l'audiovisual (com a mercat vector per a altres interessos) intenten aplicar per condicionar la voluntat de les masses es veu minvada per l'existència d'oferta. En canvi, en el context actual, la reducció de l'oferta per causes d'una menor disponibilitat monetària fa que s'entri en una espiral perillosa de concentració en la producció de continguts en molt pocs agents.

Coincideixo amb Cabezuelo que la crisi ha obligat als mitjans a canviar les seves pròpies estructures perquè, bàsicament, en haver d'ajustar costos el primer que tallen les empreses és la publicitat (el principal motor econòmic del sector audiovisual) i com a conseqüència tot el sector dependent d'aquest mercat cau en picat. Així, tot el que se sustentava amb els diners provinents d'aquesta font, principalment les televisions, han de

reformular les seves estratègies corporatives, els seus plans de negoci, per poder subsistir. Entenem, doncs, que el sector hagi patit una dramàtica transformació, una adaptació/evolució forçada per les circumstàncies que ha obert nous horitzons, tal com planteja l'autor.

Des de la meua experiència personal com a director de la Cerdanya Film Commission, puc afirmar amb dades a la mà que la inversió en productes audiovisuals al nostre país ha passat d'anar orientada exclusivament al negoci de tots per derivar al negoci exclusiu d'uns quants. La precarietat forçada des de dalt a tots els nivells del sector audiovisual s'ha fet sentir i de quina manera en la tipologia i resultats que obtenim, per exemple, en rodatges a Catalunya i Cerdanya. La concentració de forces no es deu només a la reestructuració del sector fruit d'una davallada de la despesa de les empreses en publicitat, o de les subvencions en cinema del govern central o les administracions autonòmiques (no sé quants anys fa que l'ICEC no és capaç de donar una subvenció mínimament digna a un film català i fa tres o quatre anys que no s'atorguen ajudes a la producció de curtsmetratges), sinó que es tracta d'un procés al meu entendre maliciós i amb la connivència política a alt nivell d'apoderar-se d'un sector molt lucratiu i d'alt interès estratègic per a les grans corporacions i lobbys de la comunicació audiovisual.

La idea principal és clara: aprofitar la crisi per apropiarse d'una gran quota de mercat per controlar el missatge, eliminar competència aprofitant tot el poder del grup de comunicació per subsistir i captar la quota més gran de mercat possible en el context de crisi i, posteriorment, lucrar-se encara més quan el mercat torni a l'alça a causa del canvi d'hàbits de la societat (cap a nous formats o nous canals).

Vull posar un exemple paradigmàtic: actualment l'estat no concedeix una subvenció si no hi ha una televisió d'àmbit nacional (majoritàriament privades) al darrere de la producció. Aquest fet, fruit del context econòmic però també perquè els productors

no són burros i volen maximitzar les seves inversions, provoca que de facto Antena3-Atresmedia i Telecinco-Mediaset concentrin la gran majoria de la producció de ficció espanyola (des de sèries fins a pel·lícules).

L'efecte començà amb la sobrevinguda experiència d'Antena3 amb "Tres metros sobre el cielo" l'any 2010, la primera pel·lícula que integrà el concepte de promoció global des del món de la televisió i dels continguts dels mateixos programes. El film, segons diverses fonts, va recaptar vora a 10 milions d'euros en taquilla i amb un cost no confirmat d'uns 3 milions d'euros, fou un gran negoci inesperat de les productores. Així, conjuntament amb el fenomen sèries a escala mundial, es va obrir la veda per buscar un nou complement a les televisions per subsistir i fer negoci en un mercat espanyol molt castigat. L'últim exemple el tenim amb l'enorme popularitat i viralitat del fenomen "Ocho apellidos vascos" de Mediaset-Telecinco, que amb 3 milions de pressupost ha recaptat segons IMDB més de 77 milions. Sens dubte, un negoci rodó perquè no només genres plusvàlues sinó que genres contingut propi per als programes a cost zero, també la publicitat que n'hauries de fer en condicions normals és soterrada dins dels mateixos continguts de la cadena i, per tant, aprofites totes les sinèrgies i les grans audiències dels programes de televisió (tota casa té un televisor) per col·locar el producte i fagocitar l'oferta existent.

El resultat és que, a la curta i a la llarga, es fa inassumible pel productor plantejar un producte audiovisual amb cert ànim de lucre fora d'aquest entorn. I això és possible perquè la legalitat d'aquest país és la que és i afavoreix aquest tipus de pràctica. A França, on el mercat audiovisual francès està sotmès a un fort control estatal, es van restringir i prohibir per llei aquestes pràctiques que, al final, empobreixen la indústria audiovisual del país i n'agreugen els problemes.

El millor de tot és que, com es pot comprovar fàcilment, hi ha la sensació que el sector s'ha ajustat, que els processos de producció

són molt més eficients, que hi ha hagut una reestructuració del sector i que tothom s'hi esforça més per menys diners. Sens dubte, curiosos.

La realitat és que el sector audiovisual és un negoci més i que les productores només procuren pels seus interessos, malgrat que ens sembli a tots que és un bé d'interès públic (no pel fet de fer-se públic ha de ser d'interès públic, hi ha una gran diferència!). Així, apareixien des dels primers moments de la crisi notícies relacionades amb alts percentatges de films sense estrenar en sales que no fan més que confirmar la deriva de precarietat laboral i divulgativa, d'uns productes que van quedar obsolets davant del nou paradigma.

En conclusió, sembla clar que hi ha una estreta correlació entre la crisi econòmica i el mercat audiovisual, sobretot centrat en la cerca de nous formats i de noves maneres de mercantilització que integrin més canals i siguin més eficients a l'hora de rendibilitzar les inversions.

En aquest sentit, totes les fonts apunten a un canvi en la concepció tradicional dels productes audiovisuals, un canvi actiu, meditat i oportunament legislat que provoca canvis en les preferències dels espectadors, principalment per l'entrada en el mercat dels films de

les televisions d'àmbit nacional, entenen la producció des del punt de vista empresarial que, durant molts anys, havia faltat per fer-ne un veritable negoci. Així, s'ha d'entendre tot el procés de producció com un tot abocat a uns objectius i a unes polítiques d'empresa de màxima rendibilitat del producte final, polítiques aquestes que presenten certs avantatges per les empreses com són una diversificació dels ingressos més gran, una optimització més gran dels recursos i una major rendibilitat lliura a lliura en la major part de continguts. Ara bé, també presenten certs danys col·laterals com un augment en la important precarietat de la indústria audiovisual, una concentració de la producció d'aquests, una menor oferta, una menor difusió dels continguts anomenats "independents" i la inequívoca concentració del públic davant de pocs productes i canals.

Sota la meua òptica, ens trobem davant d'un context on tot s'hi ha valgut i s'hi val per maquillar les xifres de certs sectors considerats "sensibles" (i l'audiovisual n'és un perquè té l'altaveu de la imatge i el so davant del públic) i, per tant, es farà evident un canvi de paradigma per evitar el cisma social i l'empobriment definitiu de la indústria audiovisual d'aquest país, no fa molt una de les més prolífiques i potents del món.

El virus Zika – ¿Una nueva fuente de preocupación para 2016?

Valerio Reggi



Con una estima de entre 440.000 y más de un millón de casos solamente en Brasil, y por su rápida expansión en América Latina y el Caribe, el virus Zika podría estar convirtiéndose en una amenaza similar al dengue y la chikungunya, que se transmiten también por el mosquito *Aedes aegypti*. En enero de 2016 se han registrado dos casos en Catalunya¹. Teniendo en cuen-

1. <http://www.efe.com/efe/espana/sociedad/diagnosticados->

ta las conexiones estrechas entre España y las Américas, vale la pena saber un poco más para prevenir, detectar y responder al virus Zika.

Hechos esenciales

La enfermedad es causada por un virus transmitido por los mosquitos Aedes.

Las personas con la enfermedad del virus Zika suelen tener un poco de fiebre, erupción cutánea (exantema) y conjuntivitis. Estos síntomas suelen durar entre 2 y 7 días.

Las consecuencias más graves son posibles malformaciones en recién nacidos.

No existe un tratamiento específico o vacuna disponible actualmente.

La mejor forma de prevención es la protección contra las picaduras de mosquitos.

El virus está circulando por África, las Américas, Asia y el Pacífico.

Debido a que no hay ni vacuna ni medicamentos profilácticos para prevenir la infección por el virus Zika, las autoridades sanitarias de los EEUU de América recomiendan² que todas las mujeres embarazadas tengan en cuenta la posibilidad de posponer los viajes a las zonas donde la transmisión del virus Zika está en curso. Si una mujer embarazada se desplaza a una zona con transmisión del virus Zika, debería seguir estrictamente las medidas necesarias para evitar las picaduras de mosquitos. Los mosquitos que propagan el virus Zika pican tanto en interiores como al aire libre, sobre todo durante el día; por lo tanto, es importante protegerse de los mosquitos a lo largo de todo el día.

¿Qué es?

El Zika es un virus emergente transmitido por mosquitos que fue identificado por primera vez en Uganda en 1947 en un macaco rhesus a través de una red de vigilancia de la fiebre amarilla selvática. Fue identificado en huma-

nos en 1952, en Uganda y Tanzania. Los brotes de la enfermedad del virus Zika se han registrado en África, las Américas, Asia y el Pacífico.

Signos y síntomas

El período de incubación (el tiempo desde la exposición a los síntomas) de la enfermedad del virus Zika no está claro, pero es probable que sea de un par de días. Los síntomas son similares a otras infecciones por arbovirus, como el dengue, e incluyen fiebre, erupciones en la piel, conjuntivitis, dolor muscular y articular, malestar general y dolor de cabeza. Estos síntomas suelen ser leves y duran de 2 a 7 días. Durante grandes brotes en la Polinesia Francesa y Brasil en 2013 y 2015, respectivamente, las autoridades nacionales de salud reportaron posibles complicaciones neurológicas y autoinmunes de la enfermedad del virus Zika. Recientemente, en Brasil, las autoridades locales de salud han observado un aumento de las infecciones por virus Zika en el público en general, así como un aumento del número de bebés que nacen con microcefalia en el noreste de Brasil. Agencias que investigan los brotes Zika están encontrando un volumen creciente de datos sobre la relación entre el virus Zika y la microcefalia. Sin embargo, se necesita investigar más antes de que entendamos la relación entre la microcefalia en los bebés y el virus Zika. Otras causas potenciales también están siendo investigadas.

Transmisión



El virus Zika se transmite al ser humano por la picadura de un mosquito infectado

dos-casos-de-virus-zika-en-cataluna-sin-peligro-para-la-poblacion/10004-2818470

2. <http://www.cdc.gov/mmwr/volumes/65/wr/mm6502e1.htm>

del género *Aedes*, principalmente el *Aedes aegypti* en las regiones tropicales. Este es el mismo mosquito que transmite el dengue, el chikungunya y la fiebre amarilla. Brotes de enfermedades de virus Zika se documentaron por primera vez en el Pacífico en 2007 y 2013 (Yap y Polinesia Francesa, respectivamente), y en el año 2015 en las Américas (Brasil y Colombia) y África (Cabo Verde). Además, 20 países americanos ya han notificado infecciones de virus Zika esporádicas, cosa que indica una rápida expansión geográfica del mismo³.

Diagnóstico

El virus Zika se diagnostica mediante PCR (reacción en cadena de la polimerasa) y el aislamiento del virus a partir de muestras de sangre. EL diagnóstico por serología puede ser difícil, ya que el virus puede dar reacción cruzada con otros flavivirus como el dengue, la fiebre del Nilo Occidental y la fiebre amarilla.

Prevención

La prevención y el control se basan en la reducción del número de mosquitos y del contacto entre los mosquitos y las personas. Esto se puede hacer mediante el uso de repelente de insectos; el uso de ropa (preferentemente de color claro) que cubran gran parte del cuerpo; el uso de barreras físicas tales como puertas y ventanas cerradas y protegidas por mosquiteros; y el hábito de dormir bajo mosquiteros. También es importante vaciar, limpiar o cubrir recipientes que puedan contener agua, como baldes, macetas o neumáticos, al

fin de eliminar lugares donde los mosquitos pueden reproducirse.

Tratamiento

La enfermedad del virus Zika suele ser relativamente leve y no requiere tratamiento específico. Las personas enfermas deben descansar mucho, beber líquido en abundancia y tratar el dolor y la fiebre con medicamentos comunes. Si los síntomas empeoran, se precisa asistencia médica. Actualmente no existe vacuna.

Valerio Reggi (Milà, Itàlia).

Doctorat en Farmàcia, ha treballat en àrees d'investigació farmacològica a l'Institut Mario Negri, així com a la UNICEF i a l'OMS (NNUU). És membre de l'Institut Català de Farmacologia.



3. <http://www.who.int/topics/zika/en/>

Aquest espai vol "il·luminar" objectes, racons, elements i tot allò que forma part del patrimoni de Cerdanya i que estan... a l'ombra.

El portador de Crist i el Centaure

Sant Pere d'Alp va ser considerat durant molt de temps un edifici força modificat al llarg dels segles en el qual qualsevol indici del seu origen romànic havia pràcticament desaparegut. La restauració de l'interior, a finals del segle passat, va permetre descobrir que en realitat estàvem davant d'un edifici d'època alt medieval, el qual conservava la planta basilical amb tres naus i l'obertura principal a la façana de ponent. Les modificacions fonamentals havien estat la substitució de la capçalera original, el sobrealçat de la nau central, les capelles en els murs laterals i l'aparença exterior de la façana principal però, les seves característiques estructurals indicaven que és un important edifici de tradició llombarda del segle XI. Tanmateix, l'església de Sant Pere, sorprenent en si mateixa, conserva al seu interior dues joies de la pintura mural catalana del segle XIV.

Cap als anys vuitanta, el rector de la parròquia d'Alp, mossèn Àngel Carrera, féu el descobriment d'uns frescos a l'intradós de la primera arcada que comunica la nau central amb la nau lateral meridional. Els treballs de restauració que es van dur a terme, l'estiu de 1982, pel Servei de Restauració del Departament de Cultura de la Generalitat de Catalunya, van posar al descobert dos fragments de pintura mural inconnexos entre ells, tant per temàtica com per estil.

En el fragment més gran, de 90 x 147 cm, apareix representat sant Cristòfol segons la manera tradicional: Un home gegantí que carrega a les seves espatlles un nen, Crist infant. És precisament aquesta acció l'origen del nom Cristòfol (del grec *Christóforos*) "portador de Crist". La tradició catòlica el descriu com

un gegant cananeu que ajudava els viatgers a travessar un perillós riu, portant-los sobre les seves espatlles, i que un bon dia, en ajudar un nen a travessar, va notar que cada pas que feia era més feixuc, el nen era Jesús i carregava amb els pecats del món, des d'aquell moment el bon home va esdevenir seguidor de Crist.



La pintura d'Alp presenta les figures emmarcades per un arc apuntat trevolat, coronat per una mena de floró, en un fons blau estrellat. El sant està pintat amb barba, túnica vermella, mantell verd, amb una branca florida a la seva mà dreta mentre que amb l'esquerra agafa amb delicadesa el peu de Crist. Aquest és representat com un home jove de cabells llargs i rossos, amb corona de santedat, sense barba, amb túnica i capa vermella, la mà dreta alçada en gest de benedicció i l'esquerra recolzada sobre el cap del sant. Malauradament, la part

inferior de la pintura ha desaparegut.

Totes dues figures segueixen el principi de frontalitat a la manera de la *Maiestas Domini* romànica. Segons la Dra. M.R Terès, la tipologia de l'arc que apareix, la concepció de les figures amb un predomini bàsic de la línia, l'aplicació plana del color sense degradacions tonals, l'interès per l'anecdòtic i pel tractament dels detalls temàtics, indicarien que ens trobem dins d'una

nova sensibilitat. Apareixen certs sentiments en els personatges, com per exemple la manera en què Crist es recolza amb la mà sobre el cap del sant i com aquest l'agafa per un dels peus. Tot plegat ens parlaria d'inicis del gòtic i la pervivència de la frontalitat i del tractament dels rostres com a clares reminiscències del període romànic permeten ajustar la data cap al 1300, és a dir, dins del *gòtic lineal*. A les dues cantonades superiors apareixen dos escuts amb la creu de Sant Jordi, escut de la ciutat de Barcelona (el qual apareix per primer cop en un segell del

1288 i en les pintures de finals del segle XIII del Saló del Tinell sobre la conquesta de Mallorca) i que el 1395 es constitueix en símbol oficial dels ciutadans honrats i de les tropes catalanes. Aquests corroborarien la cronologia de les pintures i donarien una pista sobre qui podria haver-les fet pintar.

Sant Cristòfol, va ser un dels sants més venerats a partir del segle XIII gràcies a la publicació de la *Llegenda àuria* de Varazze, d'entre les atribucions principals que se li reconeixien estaven la de protegir als viatgers, preservar de les calamitats, però sobretot deslliurar de la "mala mort", la mort sobtada sense confessió. Segons es creia, només calia mirar la imatge del sant per estar protegit. Això podria ser una

raó que explicaria la seva situació a la primera arcada i mirant als fidels a Sant Pere d'Alp.

L'altre fragment de pintura mural conservada, de 90 x 90 cm, està localitzat en la mateixa arcada. Representa un centaure (meitat home, meitat cavall) cavalcant amb l'arc a la mà i una inscripció que diu "*SAGITTARIVS*". És clarament la representació d'un dels signes zodiacals. A diferència de Sant Cristòfol, la figura no presenta policromia, està simplement dibuixada amb un traç gruixut de color marró rogenc. Tot en la figura indica moviment, els cabells, les potes, la cua... Hi ha un

predomini de les línies corbes i un realisme que li dona un aire clàssic. Malauradament no sabem si havia altres signes astrològics representats i quin podria haver estat el seu significat, perquè recordem que malgrat que el determinisme astrològic era una pràctica ancestral no era acceptat per l'Església.



Aquests dos fragments de pintura mural n'indiquen l'existència de dues mans diferents: un pintor més tradicional que pintà a sant Cristòfol i un altre, podríem dir més agosarat o innovador, que dibuixà el centaure. També podem deduir que Sant Pere d'Alp va gaudir d'una decoració mural molt rica actualment desapareguda.

Entre els segles XIII i XIV a Cerdanya hi va existir una gran activitat pictòrica, és el moment d'un dels millors representants del gòtic lineal, el mestre de Soriguerola, de les pintures murals de Sant Domènec de Puigcerdà i de les d'Alp.

A diferències d'altres zones, on el gòtic apostà pels vitralls, al Pirineo, i concretament a la Cerdanya, aquest va arribar més tard, hereu de la fabulosa tradició artística del romànic (conjunts d'Estavar, Angostrina i Càldegues) per la qual cosa, mantindrà una rica pintura mural i sobre taula.

Per aprofundir en l'estudi de les pintures murals de Sant Pere d'Alp recomanem l'article



de la doctora Maria Rosa Terés, catedràtica del Departament d'Història de l'Art de la UB: "*L'església de Sant Pere d'Alp. Descoberta d'uns fragments de pintura mural*". Malgrat que el 1987 expressà al final del seu article que volia: "(...) era donar llum a unes pintures, fins ara gairebé ignorades (...)". Avui, vint-i-nou anys més tard, aquestes pintures murals continuen estant a l'ombra. Volem des del GRC donar-les-hi llum.

(Link: www.raco.cat/index.php/Dart/article/download/100208/150908)

Índexs temàtics de la revista

Índex per Autors

Aznar, Juan Jesús

La recepció de lo nuevo. Núm. 5 – Pàg. 34

Aliaga Rodrigo, Sara

Sincretisme: Entre el fons pagà i l'avenir del cristianisme. Núm. 1 – Pàg. 26

A l'ombra: L'orant de Sant Serni de Coborriu (Bellver de Cerdanya). Núm. 2 – Pàg. 49

Trobada d'una nova localitat a la Cerdanya de l'espècie *Galanthus nivalis* L. Núm. 3 – Pàg. 13

A l'ombra: La font de la Balma de Nas (Bellver de Cerdanya). Núm. 3 – Pàg. 42

A l'ombra: La pedra dreta d'Isovol. Núm. 4 – Pàg. 64

A l'ombra: L'infern de Sant Climent de Tallorta. Núm. 5 – Pàg. 36

A l'ombra: Arcs equilibrats. Núm. 6 – Pàg. 73

A l'ombra: Riu, quina hora és? Núm. 8 – Pàg. 46

Aloy, Jordi

Crònica de l'observatori de Sampsor. Núm. 7 – Pàg. 4

Ballarà, Josep

Els bolets i la Cerdanya. Núm. 4 – Pàg. 11

Ballbé i Sans, Neus

La recuperació de la memòria oral al municipi de Prats i Sansor (La Cerdanya): Els exemples del Turó de Montlleó i de les mines de lignit de Sansor. Núm. 5 – Pàg. 17

Bras, Eva

Santa Maria de Mosoll: història i vicissituds dels conjunts pictòrics. Núm. 7 – Pàg. 30

Brugulat, Montse

Gallissà, el despertar d'un espai degradat. Núm. 7 – Pàg. 20

Aproximació etnobotànica a la recol·lecció i els usos de l'avet (*Abies alba*) a l'Alt Urgell. Núm. 8 – Pàg. 21

Cauuet, B.

L'or a la Cerdanya, mite o realitat? Núm. 6 – Pàg. 42

Una mineria de l'or d'època preromana i romana a la Cerdanya? Núm. 6 – Pàg. 50

Crespo Cabillo, Cira

El Castellot de Bolvir (La Cerdanya): Dels Ceretans a l'Alta Edat Mitjana. La seva recerca fins al 2010. Núm. 4 – Pàg. 39

Cubo Córdoba, Adrià

La Cerdanya en època andalusina. Núm. 7 – Pàg. 35

de Caralt, Victòria

Trobada de nova flora a la Cerdanya. Núm. 1 – Pàg. 6

de Gràcia, Albert

Glaceres relictas. Núm. 6 – Pàg. 3

Dalmau i Ausàs, Jordi

La Cerdanya, lloc de pas. Núm. 6 – Pàg. 21

Esteban Barbero, Francesc X.

Orquídies al Sector Ger-Meranges. Núm. 6 – Pàg. 8

Confirmació de la localitat cerdana de l'espècie *Ophrys insectifera* L. Núm. 6 – Pàg. 15

Ferrer i Jané, Joan

La llengua i l'escriptura ibèrica a la Cerdanya. Núm. 4 – Pàg. 50

Figuera Abadal, Manel

La fonètica del parlar de Cerdanya. Núm. 3 – Pàg. 40

El Minyó de Montellà. Un bandoler cerdà del barroc. Núm. 5 – Pàg. 6

Flaquer, Carles

Ratpenats pirinencs. Núm. 7 – Pàg. 26

Fullola, Josep Maria

Montlleó: un punt clau en la travessa humana del Pirineu. Núm. 2 – Pàg. 19

Galbany, Jordi

Un macaco d'època romana enterrat a Llívia. Núm. 3 – Pàg. 26

Galindo, Jesús

Trichinella spp. En canals de jabalí (*Sus scrofa*). Recomanacions per al seu consum. Núm. 8 – Pàg. 17

Garcia Castaño, Albert

Fauna herpetologia de la Cerdanya. Núm. 1 – Pàg. 7

Els aràcnids més característics de la Cerdanya. Núm. 3 – Pàg. 14

La biodiversitat a la Cerdanya. Núm. 6 – Pàg. 23

Garcia Petit, Jordi

Història recent del llop a Catalunya. Núm. 6 – Pàg. 17

Garçon, Sofia

Els Raúrez, notaris de Puigcerdà. Un cas de desheretament al s. XVIII. Núm. 2 – Pàg. 42

Gascón Chopo, Carles

Els càtars a la Cerdanya: invasors o dissidents? Núm. 4 – Pàg. 19

Grimao, Jordi

Montlleó: un punt clau en la travessa humana del Pirineu. Núm. 2 – Pàg. 19

Grup de Recerca de la Cerdanya

Memòria d'activitats realitzades pel GRC durant el 2n trimestre del 2009. Núm. 2 – Pàg. 35

Jornades de divulgació del Parc del Cadí-Moixeró. Núm. 4 – Pàg. 60

Grup d'Estudi dels Odonats a Catalunya

Les poblacions de *Coenagrion hastulatum*, *Sympetrum pedemontanum* i *Sympetrum vulgatum* a la Cerdanya, 2008. Núm. 1 – Pàg. 13

Guàrdia, Jordi

Un macaco d'època romana enterrat a Llívia. Núm. 3 – Pàg. 26

Jorba i Valero, Montserrat

Les Majestats de la Cerdanya: tipologia iconogràfica i filiació estilística. Núm. 8 – Pàg. 26

Lockwood, Mike

Les poblacions de *Coenagrion hastulatum*, *Sympetrum pedemontanum* i *Sympetrum vulgatum* a la Cerdanya, 2008. Núm. 1 – Pàg. 13

López-Baucells, Adrià

Ratpenats pirinencs. Núm. 7 – Pàg. 26

Mach i Buch, Àngels

Aproximació a una història andorrana de la farmàcia. Núm. 6 – Pàg. 67

Macías, Carlos

Noves localitats de dues espècies de *Callitriche* a la Cerdanya (Quadrat UTM DG09) i diferències en els seus hàbitats. Núm. 6 – Pàg. 12

Mallarach, Josep M.

El cas de l'avetosa de la baga de Riu. Reflexions entorn dels valors, les polítiques de conservació i les amenaces als boscos madurs que romanen. Núm. 8 – Pàg. 7

Mangado, Xavier

Montlleó: un punt clau en la travessa humana del Pirineu. Núm. 2 – Pàg. 19

Manzanera Serra, David

El despoblament a la Cerdanya. El Baridà. L'antiga vila de Villec i el seu castell. Núm. 1 – Pàg. 30

Maragall, Marta

Un macaco d'època romana enterrat a Llívia. Núm. 3 – Pàg. 26

Mas, Maria

Ratpenats pirinencs. Núm. 7 – Pàg. 26

Masip, J.M.

Mercadal Fernández, Oriol

Sincretisme: Entre el fons pagà i l'avenir del cristianisme. Núm. 1 – Pàg. 26

Montlleó: un punt clau en la travessa humana del Pirineu. Núm. 2 – Pàg. 19

Trobada d'una nova localitat a la Cerdanya de l'espècie *Galanthus nivalis* L. Núm. 3 – Pàg. 13

Un macaco d'època romana enterrat a Llívia. Núm. 3 – Pàg. 26

El Castellot de Bolvir (La Cerdanya): Dels Ceretans a l'Alta Edat Mitjana. La seva recerca fins al 2010. Núm. 4 – Pàg. 39

De moixerons o moixerigues. Núm. 5 – Pàg. 3

Orquídiades al Sector Ger-Meranges. Núm. 6 – Pàg. 8

L'or a la Cerdanya, mite o realitat? Núm. 6 – Pàg. 42

Una mineria de l'or d'època preromana i romana a la Cerdanya? Núm. 6 – Pàg. 50

El tossal de Baltarga: un nou assentament ibero-ceretà a la Cerdanya. Núm. 6 – Pàg. 61

Antroponímia cerdana medieval entorn d'un document del Liber firmitatis ville podiiceritani... de 1345-1346 dels notaris Ramon

Guillem de Lorà i Joan Torrent. Núm. 8 – Pàg. 50

Monterde, Pep

Les papallones diürnes de la Cerdanya. Núm. 2 – Pàg. 13

Morera Camprubí, Jordi

El Castellot de Bolvir (La Cerdanya): Dels Ceretans a l'Alta Edat Mitjana. La seva recerca fins al 2010. Núm. 4 – Pàg. 39

L'or a la Cerdanya, mite o realitat? Núm. 6 – Pàg. 42

Una mineria de l'or d'època preromana i romana a la Cerdanya? Núm. 6 – Pàg. 50

El tossal de Baltarga: un nou assentament ibero-ceretà a la Cerdanya. Núm. 6 – Pàg. 61

Nadal, Jordi

Un macaco d'època romana enterrat a Llívia. Núm. 3 – Pàg. 26

Obiols Perarnau, Lluís

El Camí Cardoner i el Camí Ramader, camins històrics de llarg recorregut a la cara del nord del Cadí. Núm. 2 – Pàg. 30

El castell de Puigcerdà: alguns aspectes durant el segle XVI. Núm. 6 – Pàg. 31

Olestí Vila, Oriol

Sincretisme: Entre el fons pagà i l'avenir del cristianisme. Núm. 1 – Pàg. 26

Un macaco d'època romana enterrat a Llívia. Núm. 3 – Pàg. 26

El Castellot de Bolvir (La Cerdanya): Dels Ceretans a l'Alta Edat Mitjana. La seva recerca fins al 2010. Núm. 4 – Pàg. 39

L'or a la Cerdanya, mite o realitat? Núm. 6 – Pàg. 42

Una mineria de l'or d'època preromana i romana a la Cerdanya? Núm. 6 – Pàg. 50

El tossal de Baltarga: un nou assentament ibero-ceretà a la Cerdanya. Núm. 6 – Pàg. 61

Ollé, Joan

El tossal de Baltarga: un nou assentament ibero-ceretà a la Cerdanya. Núm. 6 – Pàg. 61

Orús, Enric

Les crassulàcies a la Cerdanya. Núm. 2 – Pàg. 4

Oxygastra

Les poblacions de *Coenagrion hastulatum*, *Sympetrum pedemontanum* i *Sympetrum vulgatum* a la Cerdanya, 2008. Núm. 1 – Pàg. 13

Pedrocchi, César

Noves localitats de dues espècies de *Callitriche* a la Cerdanya (Quadrat UTM DG09) i diferències en els seus hàbitats. Núm. 6 –

Pàg. 12

Pereiro Laguarda, Joan Carles

La darrera glaciació a la Cerdanya. Núm. 4 – Pàg. 4

Pérez-Bastardas, Alfred

Notícia sobre el “Viage a los Pyreneos” del farmacèutic i botànic olotí Francesc Bolós el 1798. Núm. 4 – Pàg. 24

Els frontals d’altar romànics de Cerdanya. Núm. 5 – Pàg. 12

“Llocada Nomophilaqueica”, un llibre de caricatures desconegut. Núm. 5 – Pàg. 25

Piguillem Boladeras, Gael

Trobada d’una nova localitat a la Cerdanya de l’espècie *Thymelaea Tinctoria* Subsp. *Nivalis* (Ramond) Nyman. Núm. 4 – Pàg. 18

Trobada de dues noves localitats a la Cerdanya de l’espècie *Viola Parvula* Tineo. Núm. 6 – Pàg. 6

Orquídies al Sector Ger-Meranges. Núm. 6 – Pàg. 8

Confirmació de la localitat cerdana de l’espècie *Ophrys Insectifera* L. Núm. 6 – Pàg. 15

Piguillem, Josep Maria

El Centre de Recerca d’Energies Renovables de Puigcerdà. Núm. 3 – Pàg. 20

Poumarat, Serge

Bolets de zones humides de la Cerdanya i del Capcir. Núm. 3 – Pàg. 4

Puig-Montserrat, Xavier

Ratpenats pirinencs. Núm. 7 – Pàg. 26

Quílez Castro, Enric

Les poblacions de *Galanthus nivalis* L. A la Cerdanya. Núm. 1 - Pàg. 2

Trobada de nova flora a la Cerdanya. Núm. 1 – Pàg. 6

Les orquídies de la Cerdanya i el Capcir. Núm. 2 - Pàg. 8

El carnestoltes tradicional del Pirineu a Bellver de Cerdanya. Núm. 2 - Pàg. 24

La vegetació dels boscos de ribera del Segre. Núm. 3 - Pàg. 9

Trobada d’una nova localitat a la Cerdanya de l’espècie *Galanthus nivalis* L. Núm. 3 – Pàg. 13

La vegetació del tossal d’Isòvol. Núm. 4 – Pàg. 15

Trobada d’una nova localitat a la Cerdanya de l’espècie *Thymelaea Tinctoria* Subsp. *Nivalis* (Ramond) Nyman. Núm. 4 – Pàg. 18

Trobada de dues noves localitats a la Cerdanya de l’espècie *Viola Parvula* Tineo. Núm. 6 – Pàg. 6

Orquídies al Sector Ger-Meranges. Núm. 6 – Pàg. 8

Confirmació de la localitat cerdana de l’espècie *Ophrys Insectifera* L. Núm. 6 – Pàg. 15

Ramos, Albert

Anapaïta. Núm. 8 – Pàg. 4

Reggi, Valerio

Las mil caras de la gran industria farmacéutica. Núm. 8 – Pàg. 44

Rigol, Romà

Rius-Camps, Joan

El vuelo del abejorro. Núm. 7 – Pàg. 16

Romagosa, Joan

Orquídiies al Sector Ger-Meranges. Núm. 6 – Pàg. 8

Salrach, Josep M.

Servus fiscale debet esse: el judici de Llorenç de Canavelles (874). Núm. 6 – Pàg. 39

Sánchez Campoy, Eduard

El Castellot de Bolvir (La Cerdanya): Dels Ceretans a l'Alta Edat Mitjana. La seva recerca fins al 2010. Núm. 4 – Pàg. 39

Simon Lleixà, Erola

El castell de Puigcerdà: alguns aspectes durant el segle XVI. Núm. 6 – Pàg. 31

Soteras, Dr. Iñigo

Hipotèrmia accidental. Núm. 4 – Pàg. 32

Subiranas, Sara

Sincretisme: Entre el fons pagà i l'avenir del cristianisme. Núm. 1 – Pàg. 26

Subirats, Enric

Hipotèrmia accidental. Núm. 4 – Pàg. 32

Torras, Sílvia

Santa Maria de Mosoll: història i vicissituds dels conjunts pictòrics. Núm. 7 – Pàg. 30

Valiente, Pere

Trobada de nova flora a la Cerdanya. Núm. 1 – Pàg. 6

De moixerons o moixerigues. Núm. 5 – Pàg. 3

Viladevall, M.

L'or a la Cerdanya, mite o realitat? Núm. 6 – Pàg. 42

Una mineria de l'or d'època preromana i romana a la Cerdanya? Núm. 6 – Pàg. 50

Viñas Terrones, Jordi

Josep Maria SOSTRES. De Bellver de Cerdanya a la Ciutat Diagonal de Barcelona. Núm. 3 – Pàg. 21

Vivas, Josep

La Cerdanya: Sostenible? Núm. 4 – Pàg. 35

Índex per números

Núm. 1 - 1r semestre 2009

- Pàg. 02 Les poblacions de *Galanthus nivalis* L. a la Cerdanya. *Enric Quílez Castro*.
- Pàg. 06 Troballa de nova flora a la Cerdanya. *Enric Quílez, Victòria de Caralt i Pere Valiente*.
- Pàg. 07 Fauna herpetològica de la Cerdanya. *Albert Garcia*
- Pàg. 14 Les poblacions de *Coenagrion hastulatum*, *Sympetrum pedemontanum* i *Sympetrum vulgatum* a la Cerdanya. *Mike Lockwood, Oxygastra i Grup d'Estudi dels Odonats a Catalunya*.
- Pàg. 26 Sincretisme: Entre el fons pagà i l'avenir del cristianisme. *Oriol Mercadal, Sara Aliaga, Carme Subiranas i Oriol Olestí*.
- Pàg. 30 El despoblament a la Cerdanya. El Baridà. L'antiga vila de Villec i el seu castell. *David Manzanera Serra*.

Núm. 2 - 2n semestre 2009

- Pàg. 04 Les crassulàcies a la Cerdanya. *Enric Orús*.
- Pàg. 08 Les orquídies de la Cerdanya i el Capcir. *Enric Quílez*
- Pàg. 13 Les papallones diürnes de la Cerdanya. *Pep Monterde*
- Pàg. 19 Montlleó: un punt clau en la travessa humana del Pirineu. *Xavier Mangado, Oriol Mercadal, Josep Fullola i Jordi Grimaó*.
- Pàg. 24 El Camestoltes tradicional del Pirineu a Bellver de Cerdanya. *Enric Quílez*
- Pàg. 30 El camí Cardoner i el camí Ramader, camins històrics de llarg recorregut a la cara nord del Cadí. *Lluís Obiols Perarnau*.
- Pàg. 35 Memòria d'activitats realitzades pel GRC durant el 2n semestre del 2009. *Grup de Recerca de Cerdanya*
- Pàg. 42 Els Rauréz, notaris de Puigcerdà. Un cas de desheretament al s. XVIII? *Sofia Garzón*.
- Pàg. 49 A l'ombra. L'orant del Sant Semi de Coborriu (Bellver de Cerdanya). *Sara Aliaga*

Núm. 3 - 1r semestre 2010

- Pàg. 04 Bolets de zones humides de la Cerdanya i del Capcir. *Serge Poumarat*.
- Pàg. 09 La flora dels boscos de ribera del Segre. *Enric Quílez*
- Pàg. 13 Troballa d'una nova localitat de *Galanthus nivalis* L. a la Cerdanya. *Sara Aliaga, Oriol Mercadal i Enric Quílez*.
- Pàg. 14 Els aràcnids més característics de la Cerdanya. *Albert Garcia*
- Pàg. 20 El Centre de Recerca d'Energies Renovables de Puigcerdà. *Josep Maria Piguillem*.
- Pàg. 21 Josep Maria Sostres. De Bellver de Cerdanya a la Ciutat Diagonal de Barcelona. *Jordi Viñas Terrones*.
- Pàg. 26 Un macaco d'època romana enterrat a Llivia. *Jordi Guàrdia, Marta Maragall, Oriol Mercadal, Oriol Olestí, Jordi Galvany i Jordi Nadal*.
- Pàg. 40 La fonètica del parlar de Cerdanya. *Manel Figuera Abadal*.
- Pàg. 42 A l'ombra. La font de la balma de Nas. *Sara Aliaga*.

Núm. 4 - 2n semestre 2010

- Pàg. 04 La darrera glaciació a la Cerdanya. *Joan Carles Pereiro Laguarda*.
- Pàg. 11 Els bolets i la Cerdanya (III). *Josep Ballarà*.
- Pàg. 15 La vegetació del Tossal d'Isòvol. *Enric Quílez*.
- Pàg. 18 Troballa d'una nova localitat a la Cerdanya de l'espècie *Thymelaea tinctoria* subsp. *nivalis* (Ramond) Nyman. *Gael Piguillem Boladeras i Enric Quílez*.
- Pàg. 19 Els càtars a la Cerdanya. Invasors o dissidents? *Carles Gascón Chopo*.
- Pàg. 24 Notícia sobre el "Viage a los Pyreneos" del farmacèutic i botànic olotí Francesc Bolòs el 1798. *Alfred Pérez-Bastardas*.
- Pàg. 32 Hipotèmia accidental. *Dr. Enric Subirats i Dr. Itziar Soteras*.
- Pàg. 35 La Cerdanya. Sostenible? *Josep Vivas*.
- Pàg. 39 El Castellot de Bolvir (La Cerdanya): Dels ceretans a l'Alta Edat Mitjana. La seva recerca fins al 2010. *Oriol Mercadal, Oriol Olestí, Jordi Morera, Cira Crespo i Eduard Sánchez*.
- Pàg. 50 La llengua i l'escriptura ibèrica a la Cerdanya. *Joan Ferré i Jané*.
- Pàg. 60 Jomades de divulgació del Parc Natural del Cadí-Moixeró. *Grup de Recerca de Cerdanya*.
- Pàg. 64 A l'ombra: La pedra dreta d'Isòvol. *Sara Aliaga*.

Núm. 5 - 1r semestre 2012

- Pàg. 03 De moixerons i moixerigues. Oriol Mercadal i Pere Valiente.
- Pàg. 06 Lo Minyó de Montellà. *Manel Figuera*.
- Pàg. 12 Els frontals d'altar romànics de Cerdanya. *Alfred Pérez-Bastardas*
- Pàg. 17 La recuperació de la memòria oral al municipi de Prats i Sansor (La Cerdanya): Els exemples del turó de Montlleó i de les mines de lignit de Sansor. *Neus Ballbé*.
- Pàg. 25 "Llocada Nomophilaqueica", un llibre de caricatures desconegut. *Alfred Pérez-Bastardas*.
- Pàg. 34 La recepción de lo nuevo. *Juan Jesús Aznar*.
- Pàg. 36 A l'ombra: L'infern de Sant Climent de Tallorta. *Sara Aliaga*.

Núm. 6 - 2013

- Pàg. 03 Glaceres relictas. *Albert de Gracia*.
- Pàg. 06 Troballa de dues noves localitats a la Cerdanya de l'espècie. *Viola Parvula* Tineo. *Enric Quilez i Gael Piguillem*.
- Pàg. 08 Orquídiades al sector Ger-Meranges. *Francesc X. Esteban, Oriol Mercadal, Gael Piguillem, Enric Quilez i Joan Romagosa*.
- Pàg. 12 Noves localitats de dues espècies de Callitriche a la Cerdanya (quadrat UTM DG09) i diferències en els seus hàbitats. *Carlos Macías, César Pedrocchi i Romà Rigol*.
- Pàg. 15 Confirmació de la localitat Cerdana de l'espècie *Ophrys Insectifera* L. *Enric Quilez, Francesc X. Esteban i Gael Piguillem*.
- Pàg. 17 Història recent del llop a Catalunya. *Jordi Garcia Petit*.
- Pàg. 21 La Cerdanya, lloc de pas. *Jordi Dalmau i Ausàs*.
- Pàg. 23 La Biodiversitat a la Cerdanya. *Albert Garcia Castaño*.
- Pàg. 31 El castell de Puigcerdà: alguns aspectes durant el segle XVI. *Erola Simon Lleixà i Lluís Obiols Perearnau*.
- Pàg. 39 Servus fiscalis debet esse: el judici de Llorenç de Canavelles (874). *Josep M. Salrach*.
- Pàg. 42 L'or a Cerdanya, mite o realitat? *O. Mercadal, O. Olesti, M. Viladevall, J. Morera, B. Cauuet*.
- Pàg. 50 Una mineria de l'or d'època preromana i romana a Cerdanya? *O. Olesti, B. Cauuet, O. Mercadal, J. Morera i M. Viladevall*.
- Pàg. 61 El Tossal de Baltarga. Un nou assentament Ibero-Ceretà. *Joan Oller, Oriol Olesti, Oriol Mercadal i Jordi Morera*.
- Pàg. 67 Aproximació a una història andorrana de la Farmàcia. *Àngels Mach i Buch*.
- Pàg. 73 A l'ombra: Arcs equilibrats. *Sara Aliaga*.

Núm. 7 - Juliol 2014

- Pàg. 04 Crònica de l'observatori de Sampsor. *Jordi Aloy*.
- Pàg. 16 El vuelo del abejorro. *Joan Rius-Camps*.
- Pàg. 20 Gallissà, el despertar d'un espai degradat. *Montse Brugulat*.
- Pàg. 26 Ratpenats pirinencs. *Carles Flaquer, Xavier Puig-Montserrat, Adrià López-Baucells i Maria Mas*.
- Pàg. 28 El llop a Catalunya. *J. M. Massip*.
- Pàg. 30 Santa Maria de Mosoll: Història i vicissituds dels conjunts pictòrics. *Eva Bras i Sílvia Torres*.
- Pàg. 35 La Cerdanya en època andalusina. *Adrià Cubo Córdoba*.

Núm. 8 - Juliol 2015

- Pàg. 04 Anapaïta. *Albert Ramos*.
- Pàg. 07 El cas de l'avetosa de la Baga de Riu. Reflexions entom dels valors, les polítiques de conservació i les amenaces als boscos madurs que romanen. *Josep M. Mallarach*.
- Pàg. 17 Trichinella spp. en canals de jabalí (*Sus scrofa*). Recomanacions per al seu consum. *Jesús Galindo*.
- Pàg. 21 Aproximació etnobotànica a la recol·lecció i els usos de l'avet (*Abies alba*) a l'Alt Urgell. *Montse Brugulat*.
- Pàg. 26 Les Majestats de la Cerdanya: tipologia iconogràfica i filiació estilística. *Montserrat Jorba*.
- Pàg. 44 Las mil caras de la gran industria farmacéutica. *Valerio Reggi*.
- Pàg. 46 Riu, quina hora és? *Sara Aliaga*.
- Pàg. 50 Antroponímia cerdana medieval entorn d'un document del Liber firmitatis ville podiiceritani... de 1345-1346 dels notaris Ramon Guillem de Lorà i Joan Torrent. *Oriol Mercadal*.

Ker

Núm. 9
MARÇ 2016

REVISTA DEL GRUP DE RECERCA DE Cerdanya



Grup de Recerca
de Cerdanya